

반기보고서

(제 2 기 반기)

사업연도 2008년 01월 01일 부터
2008년 06월 30일 까지

금융위원회
한국증권선물거래소 귀중

증권거래법 제186조의3의 규정에 의하여 반기보고서를 제출합니다.

2008년 8월 14일

회 사 명 : CJ제일제당주식회사

대 표 이 사 : 김진수 (인)

본점소재지 : 서울특별시 중구 남대문로 5가 500
(전화번호)02-726-8114

작성책임자 : (직책) 자금파트장 (성명) 신종환
(전화번호)02-726-8294

목 차

I. 회사의 개황	
1. 회사의 목적	
가. 회사가 영위하는 목적사업	
나. 자회사가 영위하는 목적사업	
다. 향후 추진하고자 하는 사업	
2. 회사의 연혁	
가. 당해 회사의 연혁	
나. 회사가 속해 있는 기업집단	
3. 자본금 변동상황	
가. 자본금 변동상황	
나. 자본금 변동예정내용 등	
다. 전환사채	
라. 신주인수권부사채	
마. 현물출자	
4. 주식의 총수 등	
가. 주식의 총수	
나. 자본금 및 1주당가액	
다. 자기주식의 취득 및 처분	
라. 우리사주조합의 지분현황	
마. 보통주 외 주식에 관한 사항	
바. 상환주식에 관한 사항	
사. 전환주식에 관한 사항	
5. 의결권 현황	
6. 배당에 관한 사항 등	
가. 배당에 관한 사항	
나. 최근 3사업년도의 배당에 관한 사항	
다. 이익참가부사채에 관한 사항	
II. 사업의 내용	
1. 사업의 개요	
가. 업계의 현황	
나. 회사의 현황	
다. 자회사의 사업현황	
2. 주요 제품 및 원재료 등	
가. 주요 제품 등의 현황	
나. 주요 제품 등의 가격변동추이	
다. 주요 원재료 등의 현황	
라. 주요 원재료 등의 가격변동추이	
3. 생산 및 설비에 관한 사항	
가. 생산능력 및 생산능력의 산출근거	
나. 생산실적 및 가동률	
다. 생산설비의 현황 등	
4. 매출에 관한 사항	
가. 매출실적	
나. 판매경로 및 판매방법 등	
5. 수주상황	
6. 파생상품 등에 관한 사항	
가. 파생상품계약 체결 현황	
나. 리스크 관리에 관한 사항	
7. 경영상의 주요계약 등	
8. 연구개발활동	
가. 연구개발활동의 개요	

나. 연구개발 실적	
9. 기타 투자이사결정에 필요한 사항.....	
가. 외부자금조달 요약표	
나. 최근 3년간 신용등급	
다. 기타 중요한 사항	
III. 재무에 관한 사항	
1. 요약재무정보	
2. 재무제표 이용상의 유의점	
가. 재무제표 작성기준	
나. 기업회계기준 등의 위반사항	
다. 기타 유의하여야 할 사항	
3. 회계정보에 관한 사항	
가. 대손충당금 설정현황	
나. 재고자산의 보유 및 실사내역 등.....	
다. 최근 5사업연도의 회계기준 변경내용 및 그 사유	
라. 최근 5사업연도 중 당기순손실이 발생한 사업연도와 그 주요원인.....	
마. 최근 5사업연도 중 직전사업연도대비 당기순이익 증감율이 30% 이상이거나 흑자 전환인 사업연도와 그 주요원인	
바. 당해 사업연도의 시장성없는 지분성증권 평가 현황	
4. 재무제표	
가. 당해 사업연도의 재무제표에 대한 주석	
나. 당해 사업연도의 수정전, 후의 재무제표	
5. 연결재무제표	
가. 요약연결재무정보	
나. 연결재무제표 이용상의 유의점.....	
다. 연결재무제표	
6. 부문별 재무 현황	
가. 사업부문별 재무정보	
나. 지역별 재무정보	
7. 합병 전, 후의 재무제표	
가. 합병의 개요	
나. 합병 전, 후의 재무제표	
다. 합병관련사항	
IV. 감사인의 감사의견 등	
1. 감사인(공인회계사)의 감사의견 등	
가. 감사인	
나. 당해 사업연도의 반기감사(또는 검토)절차 요약	
다. 감사(또는 검토)의견	
라. 특기사항 요약	
2. 최근 3사업연도의 외부감사인에게 지급한 보수 등에 관한 사항.....	
가. 감사용역계약 체결현황	
나. 외부감사인과의 비감사용역계약 체결현황	
3. 기타	
V. 이사회 등 회사의 기관 및 계열회사에 관한 사항.....	
1. 이사회 등 회사의 기관의 개요	
가. 이사회제도에 관한 사항	
나. 감사제도에 관한 사항	
다. 주주의 의결권행사에 관한 사항.....	
라. 임원의 보수 등	
마. 임원배상책임보험 가입 현황	

2. 계열회사에 관한 사항	
3. 타법인출자 현황	
VI. 주주에 관한 사항	
1. 주주의 분포	
가. 최대주주 및 그 특수관계인의 주식소유 현황	
나. 5%이상 주주의 주식소유 현황	
다. 주주 분포	
라. 최근 3년간 최대주주의 변동 현황	
2. 주식사무	
3. 최근 6개월간의 주가 및 주식 거래실적	
가. 국내증권시장	
나. 해외증권시장	
VII. 임원 및 직원 등에 관한 사항	
1. 임원의 현황	
2. 직원의 현황	
3. 노동조합의 현황	
4. 회계 및 공시 전문인력 보유현황	
VIII. 이해관계자와의 거래내용	
1. 최대주주등과의 거래내용	
가. 가지급금 및 대여금(유가증권 대여 포함)내역	
나. 담보제공 내역	
다. 채무보증 내역	
라. 출자 및 출자지분 처분내역	
마. 유가증권 매수 또는 매도 내역	
바. 부동산 매매 내역	
사. 영업 양수·도 내역	
아. 자산 양수·도 내역	
자. 장기공급계약 등의 내역	
2. 주주(최대주주 등 제외)·임원·직원 및 기타 이해관계자와의 거래내용	
IX. 부속명세서	
X. 그 밖에 투자자 보호를 위하여 필요한 사항	
1. 주요경영사항신고내용의 진행상황 등	
2. 주주총회의사록 요약	
3. 우발부채 등	
가. 중요한 소송사건 등	
나. 견질 또는 담보용 어음·수표 현황	
다. 채무보증현황	
라. 채무인수약정 현황	
마. 기타의 우발부채 등	
4. 제재현황	
5. 결산일 이후에 발생한 중요사항	
6. 중소기업기준 검토표 등	
7. 공모자금 사용내역	

대표이사등의 확인·서명

확 인 서

우리는 당사의 대표이사 및 신고업무담당이사로서 이 반기보고서의 기재내용에 대해 상당한 주의를 다하여 직접 확인·검토한 결과, 중요한 기재사항의 기재 또는 표시의 누락이나 허위의 기재 또는 표시가 없고, 이 반기보고서에 표시된 기재 또는 표시사항을 이용하는 자의 중대한 오해를 유발하는 내용이 기재 또는 표시되지 아니하였음을 확인합니다.

또한, 당사는 「주식회사의외부감사에관한법률」 제2조의2 및 제2조의3의 규정에 따라 내부회계관리제도를 마련하여 운영하고 있음을 확인합니다.(「주식회사의외부감사에관한법률」 제2조에 의한 외감대상법인에 한함)

2008. 08. 14

CJ제일제당 주식회사

대표이사 김진수 (서명)

신고업무담당이사 이관훈 (서명)

대표이사등의 확인·서명

확 인 서

우리는 당사의 대표이사 및 신고업무담당이사로서 이 반기보고서의 기재내용에 대해 상당한 주의를 다하여 직접 확인·검토한 결과, 중요한 기재사항의 기재 또는 표시의 누락이나 허위의 기재 또는 표시가 없고, 이 반기보고서에 표시된 기재 또는 표시사항을 이용하는 자의 중대한 오해를 유발하는 내용이 기재 또는 표시되지 아니하였음을 확인합니다.

또한, 당사는 「주식회사의외부감사에관한법률」 제2조의2 및 제2조의3의 규정에 따라 내부 회계관리제도를 마련하여 운영하고 있음을 확인합니다.(「주식회사의외부감사에관한법률」 제2조에 의한 외감대상법인에 한함)

2008. 08. 14

CJ제일제당 주식회사

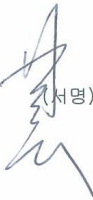
대표이사

김진수

(서명) 

신고업무담당이사

이관훈

(서명) 

I. 회사의 개황

1. 회사의 목적

가. 회사가 영위하는 목적사업

목 적 사 업	비 고
1) 설탕 및 기타 감미료 제조, 가공판매업 2) 제분업 및 가공판매업 3) 구루타민산소다, 핵산등 조미향신료 및 아미노산의 제조, 가공판매업 4) 식용유 및 동 관련제품의 제조, 가공판매업 5) 육류의 가공판매업 6) 장류의 제조, 가공판매업 7) 사료의 제조, 판매업 8) 유기질비료와 배합비료의 제조, 가공판매업 9) 발효화학공업 10) 유기 및 무기화학 공업제품(염료, 안료, 도료, 농약 및 농약원재, 살충제, 표백제, 경수연화제, 요업재료, 촉매, 섬유가공조제, 각종첨가제, 각종중간제등 포함)의 제조 및 판매업 11) 의약품, 동물의약품, 의료용구 및 의료기기의 제조판매업, 도매업 및 수출입업 12) 농산물, 축산물, 수산물의 재배, 사육, 양식, 가공판매업 13) 주류제조 및 판매업 14) 부동산업 및 부동산 임대업 15) 수출입업 및 동대행업 16) 기타 음식료품의 제조, 가공판매업 17) 보관 및 창고업 18) 세정제, 계면활성제, 합성세제, 화장비누 및 화장품 제조, 판매 및 수출입업 19) 의약부외품, 치약, 위생용품, 포장용기의 제조판매 및 수출입업 20) 유통전문판매업 21) 음료수 및 다류 제조, 가공 판매업 22) 음식점업 및 급식업 23) 백화점, 슈퍼마켓, 신유통업등 각종 도·소매업 및 중개업 24) 영상물, 음반등의 제작, 상영 및 판매업 25) 프랜차이즈점 모집 및 운영업 26) TV(CA TV포함)프로그램 제작등 27) 행사기획, 연출업 28) 광고물제작 및 광고업무대행업 29) 정기간행물 발행 및 저작권관리업 30) 빵, 과자, 아이스크림 및 빙과류의 제조, 가공판매업 31) 수상 운수유지 서비스업 32) 연예인 대리업 33) 영화 제작용품 임대업 34) 시장조사 및 여론조사업 35) 주차장 운영업 36) 인터넷사업 37) 건강기능식품의 제조, 판매 및 수출입업 38) 교육서비스업 39) 전 각항의 관련 설비의 제조, 판매, 수출입업과 기술용역서비스의 판매 및 수출입업 40) 전 각항의 관련 사업에 대한 투자 또는 부대사업 일체	

※ 상기 목적사업은 정관에 기재되어 있는 내역임.

나. 자회사가 영위하는 목적사업

회사명	목 적 사 업
CJ엔디원(주)	1. 판매관리 서비스업
삼양유지(주)	1. 식용유 및 관련제품 제조 가공 및 판매업 2. 각종 공업유지 및 2차 가공제품 제조 및 판매업

회사명	목적 사업
	3. 임가공 및 기타 서비스업
(주)신동방CP	1. 대두종합가공 및 탈지대두판매업 2. 각종 수출입 및 판매업 3. 전분 제조 판매업 4. 당류 및 엿류 제조 판매업 5. 부동산 임대 및 매매업
수퍼피드(주)	1. 배합사료 제조 및 판매업
(주)상호F&G	1. 수산업 2. 무역업 3. 농축수산물 가공 및 판매업 4. 음식료품의 제조,가공,판매업 5. 물류업 6. 인터넷,방송,신문 및 기타 인쇄물등을 이용한 통신판매업
(주)하선정종합식품	1. 농수산물 제조 및 판매업 2. 농수산물 가공업 3. 식품제조, 가공, 판매업 4. 식품첨가물의 제조, 가공, 판매업 5. 제조서비스업 및 생산라인 업무도급업 6. 천연 및 혼합조제 조미료 제조업

※ 상기 회사는 계열편입일순임.

다. 향후 추진하고자 하는 사업

- 해당사항 없음.

2. 회사의 연혁

가. 당해 회사의 연혁

(1) 설립 이후의 변동상황

- 2007년 9월 CJ제일제당주식회사 설립 (CJ주식회사로부터 분할)

(2) 상호의 변경

변경일자	변경 전 상호	변경 후 상호	변경 사유
2008년2월29일	CJ CheilJedang Corp	CJ CheilJedang Corporation	제1기 정기주주총회 결의에 의거하여 영문 상호명 변경

(3) 합병, 분할(합병), 포괄적 주식교환 · 이전, 중요한 영업의 양수 · 도 등

- 해당사항 없음.

(4) 생산설비의 변동

- 2008.01.10 신규 육가공 공장 건설

※ 상기 생산설비의 변동일자는 생산설비 투자에 대한 당사 내부 결정일임.

- 2008.05.13 오송제약공장 신설

※ 상기 생산설비의 변동일자는 생산설비 투자에 대한 당사 이사회 결정일임.

(5) 경영활동과 관련된 중요한 사실의 발생

- 해당사항 없음.

나. 회사가 속해 있는 기업집단

(1) 기업집단의 명칭

- CJ 계열

(2) 기업집단에 소속된 회사

구 분	회 사 수	회 사 명
주권상장	4	CJ(주), CJ제일제당(주), CJ CGV(주), (주)상호F&G
협회등록	4	(주)CJ홀쇼핑, CJ프레시웨이(주), CJ인터넷(주), 엠넷미디어(주)

구 분	회 사 수	회 사 명
비상장법인	57	CJ건설(주), CJ시스템즈(주), CJ미디어(주), CJ지엘에스(주), CJ투자증권(주), CJ자산운용(주), CJ창업투자(주), CJ푸드빌(주), (주)CJ헬로비전, (주)조이렌트카, (주)CJ텔레닉스, CJ엠디원(주), 삼양유지(주), CJ올리브영(주), (주)CJ헬로비전해운대기장방송, (주)신동방CP, CJ조이큐브(주), CJ파워캐스트(주), CJ tvN(주), CJ엔지씨코리아(주), (주)아트서비스, (주)프리머스시네마, 수퍼피드(주), 돈돈팜(주), 사가와익스프레스코리아(주), CJ아이지(주), (주)재산커뮤니케이션즈, (주)애니파크, (주)게임알로, (주)챔프비전, (주)CJ스포츠, CJ엔시티(주), CJ엔터테인먼트(주), (주)좋은콘서트, (주)CJ헬로비전드림씨티방송, 드림네트웍스(주), (주)트라움하우징, 씨앤아이레저산업(주), (주)썬티브이, (주)에치티에치, (주)CJ헬로비전영남방송, (주)씨제이무터, (주)브로드밴드솔루션즈, (주)하선정종합식품, (주)CJ헬로비전충남방송, 케이엠티브이(주), CJ스토리허브문화산업전문(유), 클립서비스(주), (주)CJ헬로비전중앙방송, (주)CJ헬로비전금정방송, (주)개금융선방송, (주)한국케이블티브이모두방송, 이앤씨인프라(주), 화성봉담PFV(주), (주)디시네마오브코리아, (주)CJ월디스, (주)세종디엠에스
해외법인	67	CJ America, Inc., CJ Bakery, Inc. CJ Pacific Corp., Lee Entertainment L.L.C., CJ Europe GmbH CJ Ord River Sugar Pty, Ltd., PT.C.J. Indonesia PT.C.J. Superfeed, PT. SuperUnggas Jaya PT. CJ Feed Jombang, CJ Philippines, Inc., CJ Dondon Farm Co., Inc CJ Vina Agri Co.Ltd, CJ China, Ltd. CJ Qingdao Foods Co., Ltd., CJ Beijing Beverage & Foods Co., Ltd., CJ Chengdu Feed Co., Ltd., CJ Japan Corp., CJ Shenyang Feed Co., Ltd., CJ Qingdao Feed Co., Ltd., CJ Liaocheng Biotech Co., Ltd., CJ Guiyang Feed Co., Ltd., CJ Zhengzhou Feed Co., Ltd, CJ Nanjing Feed Co., Ltd., CJ Tur Yem Ve T.A.S., CJ Beijing Bakery Co., Ltd., CJ Tianjin Feed Co., Ltd., CJ Harbin Feed Co., Ltd., CJ Internet, Inc., CJ Entertainment America L.L.C., CJ Internet Japan Corp., CJ do Brasil Ltda., CJ Media Japan Co., Ltd. Annie Chun's, CJ(Qingdao) GLS Inc., CJ Food Service Co. Ltd. CJ GLS Asia Pte.Ltd, Liaocheng Lantian Cogeneration Plant Co., Ltd. Shanghai Shangying CGV Cinema Co., Ltd. CJ Nutracon Pty. CJ Changsha Feed Co., Ltd., CJ Food Service(Sanghai) Co., Ltd. PT.CJ GLS INDONESIA, CJ Global Holdings Limited, CJ GLS Malaysia SDN.BHD, CJ GLS(C) Shanghai.Co.,Ltd., CJ GLS Hong Kong Limited, CJ Logistics Netherlands B.V. CJ GLS Philippines., Inc., CJ GLS(S) Air Freight Pte Ltd. CJ GLS(S) Infotech Pte Ltd., CJ GLS(S) Shipping Pte Ltd. Conpac Warehousing Pte Ltd., CJ International Asia Pte. Ltd. CJ CGV America Holdings, Inc, CJ CGV America LA, LLC. CJ GLS America, Inc., CJ Omni, Inc., Tous Les Jours USA, LLC. CJ Feed India Private Limited, CJIT2 Holding Limited, CJ Bakery Vietnam Co., Ltd, CJ Home Shopping (Beijing) Co., LTD., CJ International Trading Co.,Ltd., CJ Food Court, LLC, CJ GLS Central America, S.A. DE C.V., CMI Holdings Limited
계	132	

주1) 2008년 6월 30일 현재

○ 추가된 계열 회사 (총 7개사)

회사명	사유
-----	----

이앤씨인프라(주)	CJ GLS(주)의 회사 신설
CJ GLS Central America, S.A. DE C.A.	CJ GLS America Inc.의 회사 신설
화성봉담PFV(주)	CJ건설(주)의 회사 신설
(주)디시네마오브코리아	CJ CGV(주)의 회사 신설
(주)CJ월디스	(주)CJ홈쇼핑의 회사 신설
(주)세종디엠에스	엠넷미디어(주)의 지분 취득
CMI Holdings Limited	(주)CJ홈쇼핑의 회사 신설

※ 2008년 6월 30일 현재

○ 제외된 계열 회사 (총 9개사)

회사명	사유
CJ ENTERTAINMENT LIMITED	회사 청산
씨지브이시네마(주)	계열회사인 CJ CGV(주)와 합병 후 해산
어코드로지스틱스(주)	보유지분 매각
CJ Cambodia Co., Ltd.	보유지분 매각
로또투게더(주)	회사 청산
(주)월드이스포츠게임즈	계열회사인 CJ미디어(주)와 합병 후 해산
단지넷(주)	계열회사인 (주)CJ헬로비전과 합병 후 해산
(주)애플온라인	회사 청산
OHANA FOODS, INC.	회사 청산

※ 2008년 6월 30일 현재

3. 자본금 변동상황

가. 자본금 변동상황

(1) 증자현황

(단위 : 원, 주)

주식발행일자	발행형태	발행한 주식의 내용				
		종류	수량	주당 액면가액	주당 발행가액	비고
-	-	-	-	-	-	-

(2) 감자현황

(단위 : 원, 주)

감자일자	감자형태	감자목적	감자한 주식의 내용				
			종류	수량	주당 액면가액	주당 취득가액 (유상감자의 경우)	비고
-	-	-	-	-	-	-	-

나. 자본금 변동예정내용 등

- 해당사항 없음.

다. 전환사채

(단위 : 원, 주)

구분	-	합계
발행일자	-	-
만기일	-	-
권면총액	-	-
사채배정방법	-	-
전환청구가능기간	-	-
전환조건	전환비율(%)	-
	전환가액	-

구분		-	합계
전환대상주식의 종류		-	-
기전환사채	권면총액	-	-
	기전환주식수	-	-
미전환사채	권면총액	-	-
	전환가능주식수	-	-
비고		-	-

라. 신주인수권부사채

(단위 : 원, 주)

구분		-	합계
발행일자		-	-
만기일		-	-
권면총액		-	-
사채배정방법		-	-
신주인수권 행사가능기간		-	-
행사조건	행사비용(액면대비)	-	-
	행사가액	-	-
행사대상주식의 종류		-	-
기행사신주 인수권부사채	권면총액	-	-
	기행사주식수	-	-
미행사신주 인수권부사채	권면총액	-	-
	행사가능주식수	-	-
비고		-	-

마. 현물출자

- 해당사항 없음.

4. 주식의 총수 등

가. 주식의 총수

(2008.06.30 현재)

(단위 : 주)

구분	주식의 종류					비고
	보통주	우선주	2우선주	3우선주	합계	
I. 발행할 주식의 총수	40,000,000	10,000,000	-	-	50,000,000	-
II. 현재까지 발행한 주식의 총수	11,276,688	1,327,433	598,485	313,133	13,515,739	-
III. 현재까지 감소한 주식의 총수	-	-	-	-	-	-
	1. 감자	-	-	-	-	-
	2. 이익소각	-	-	-	-	-
	3. 상환주식의 상환	-	-	-	-	-
	4. 기타	-	-	-	-	-
IV. 발행주식의 총수 (II-III)	11,276,688	1,327,433	598,485	313,133	13,515,739	-
V. 자기주식수	11,121	1,123	622	728	13,594	분할로 인한 단수주 취득
VI. 유통주식수 (IV-V)	11,265,567	1,326,310	597,863	312,405	13,502,145	-

※ '발행할 주식의 총수' 중 '우선주'의 10,000,000주는 2우선주, 3우선주를 포함함

(2008.08.14 현재)

(단위 : 주)

구분	주식의 종류					비고
	보통주	우선주	2우선주	3우선주	합계	
I. 발행할 주식의 총수	40,000,000	10,000,000	-	-	50,000,000	-
II. 현재까지 발행한 주식의 총수	11,276,688	1,327,433	598,485	313,133	13,515,739	-
III. 현재까지 감소한 주식의 총수	-	-	-	-	-	-

구분		주식의 종류					비고
		보통주	우선주	2우선주	3우선주	합계	
	1. 감자	-	-	-	-	-	-
	2. 이익소각	-	-	-	-	-	-
	3. 상환주식의 상환	-	-	-	-	-	-
	4. 기타	-	-	-	-	-	-
IV. 발행주식의 총수 (II-III)		11,276,688	1,327,433	598,485	313,133	13,515,739	-
V. 자기주식수		11,121	1,123	622	728	13,594	분할로 인한 단수주 취득
VI. 유통주식수 (IV-V)		11,265,567	1,326,310	597,863	312,405	13,502,145	-

※ '발행할 주식의 총수' 중 '우선주'의 10,000,000주는 2우선주, 3우선주를 포함함

나. 자본금 및 1주당가액

(2008.06.30 현재)

(단위 : 천원, 주)

구분	종류	자본금(액면총액)			1주당가액			비고
		재무제표상 자본금 (A)	발행주식의 액면총액 ('가'의 IV×B)	유통주식의 액면총액 ('가'의 VI×B)	1주당 액면가액 (B)	자본금÷ 발행주식의 총수 (A÷ '가'의 IV)	자본금÷ 유통주식수 (A÷ '가'의 VI)	
보통주	보	56,383,440	56,383,440	56,327,835	5	5.000	5.005	-
우선주	(1)우	6,637,165	6,637,165	6,631,550	5	5.000	5.004	-
우선주	2우	2,992,425	2,992,425	2,989,315	5	5.000	5.005	-
우선주	3우	1,565,665	1,565,665	1,562,025	5	5.000	5.012	-
합 계		67,578,695	67,578,695	67,510,725	-	-	-	-

(2008.08.14 현재)

(단위 : 천원, 주)

구분	종류	자본금(액면총액)			1주당가액			비고
		재무제표상 자본금 (A)	발행주식의 액면총액 ('가'의 IV×B)	유통주식의 액면총액 ('가'의 VI×B)	1주당 액면가액 (B)	자본금÷ 발행주식의 총수 (A÷ '가'의 IV)	자본금÷ 유통주식수 (A÷ '가'의 VI)	
보통주	보	56,383,440	56,383,440	56,327,835	5	5.000	5.005	-
우선주	(1)우	6,637,165	6,637,165	6,631,550	5	5.000	5.004	-
우선주	2우	2,992,425	2,992,425	2,989,315	5	5.000	5.005	-
우선주	3우	1,565,665	1,565,665	1,562,025	5	5.000	5.012	-
합 계		67,578,695	67,578,695	67,510,725	-	-	-	-

다. 자기주식의 취득 및 처분

(1) 자기주식 취득·처분 현황

취득방법	주식의 종류	기초	취득(+)	처분(-)	소각(-)	기말	비고
법 제189조의2제1항에 의한 직접취득	보통주 (주)	-	-	-	-	-	-
	우선주 (주)	-	-	-	-	-	-
법 제189조의2제1항 이외의 사유에 의한 직접취득	보통주 (주)	-	11,121	-	-	11,121	분할로 인한 단수주 취득
	우선주 (주)	-	2,473	-	-	2,473	분할로 인한 단수주 취득
소 계	보통주 (주)	-	11,121	-	-	11,121	-
	우선주 (주)	-	2,473	-	-	2,473	-
신탁계약등을 통한 간접취득	보통주 (주)	-	-	-	-	-	-
	우선주 (주)	-	-	-	-	-	-
총 계	보통주 (주)	-	11,121	-	-	11,121	-
	우선주 (주)	-	2,473	-	-	2,473	-

(2) 이익소각 현황

(단위 : 원, 주)

소각일	소각목적	소각주식의 종류	소각주식의 수량	소각금액	소각대상 주식의 취득기간	법적 근거
-	-	-	-	-	-	-
-	-	-	-	-	-	-
계		보통주	-	-	-	-
		우선주	-	-	-	-

(3) 자기주식 신탁계약등 체결·해지현황

- 해당사항 없음.

라. 우리사주조합의 지분현황

(1) 우리사주조합과의 거래내역

내역	연이자율(%)	금액(천원)	
		2008.06.30	2007.12.31
우리사주조합대여금	-	28,726,660	30,000,000

(2) 우리사주조합의 의결권행사기준

근로자복지기본법, 증권거래법, 소득세법, 법인세법 및 조세특례제한법 등
우리사주제도 관련법률과 그 시행에 관한 영 및 규칙 등의 관계법령의 정함에
따라 행사함

(3) 우리사주조합 주식보유내역

(단위 : 주)

계좌구분	주식의 종류	기초잔고	기말잔고
조합계좌	보통주	103,179	100,608
	1우선주	-	-
	2우선주	-	-
	3우선주	-	-
	총 합 계	103,179	100,608
조합원계좌	보통주	-	-
	1우선주	-	-
	2우선주	-	-
	3우선주	-	-
	총 합 계	-	-

마. 보통주 외 주식에 관한 사항

[2008. 06. 30 현재]

(단위 : 주)

구 분		우선주	2우선주	3우선주
발행주식수		1,327,433	598,485	313,133
주식의 내용	이익배당에 관한 사항	보통주 배당율 + 1% (주식배당 제외)	9% 이상 우선배당	9% 이상 우선배당
	잔여재산분배에 관한 사항	-	-	-
	상환에 관한 사항	-	-	-
	전환에 관한 사항	-	2009.1.1 보통주 전환	2010.1.1 보통주 전환
기 타		-	-	-

바. 상환주식에 관한 사항

- 해당사항 없음.

사. 전환주식에 관한 사항

- 해당사항 없음.

5. 의결권 현황

[2008. 06. 30 현재]

(단위 : 주)

구 분	주식수	비고
발행주식총수(A)	보통주	11,276,688
	우선주	2,239,051
의결권없는 주식수(B)	보통주	11,121
	우선주	2,239,051
증권거래법 기타 법률에 의하여 의결권 행사가 제한된 주식수(C)	-	7,921
의결권이 부활된 주식수(D)	-	-
의결권을 행사할 수 있는 주식수 (E = A - B - C + D)	보통주	11,257,646
	우선주	0

6. 배당에 관한 사항 등

가. 배당에 관한 사항

- 우선주 관련 사항은 (4.마.'보통주 외 주식에 관한 사항') 참조

나. 최근 3사업연도 배당에 관한 사항

구 분	제2기 반기	제1기	-
주당액면가액 (원)	5,000	5,000	-
당기순이익 (백만원)	107,445	16,262	-
주당순이익 (원)	8,824	1,335	-
배당가능이익 (백만원)	-	-	-
현금배당금총액 (백만원)	-	-	-
주식배당금총액 (백만원)	-	-	-
현금배당성향 (%)	-	-	-
현금배당수익률 (%)	보통주	-	-
	우선주	-	-
주식배당수익률 (%)	보통주	-	-
	우선주	-	-
주당 현금배당금 (원)	보통주	-	-
	우선주	-	-
주당 주식배당금 (주)	보통주	-	-
	우선주	-	-

※ 제2기 반기 결산일 현재 반기배당 없음.

다. 이익참가부사채에 관한 사항

- 해당사항 없음.

II. 사업의 내용(제조업)

1. 사업의 개요

가. 업계의 현황

○ 식품사업

- 소재 사업은 성숙산업으로 설탕, 밀가루, 대두유 등 일반제품은 완만한 성장을 유지하고 있지만 고기능성·고부가가치제품에 대한 개발 및 연구가 계속되고 있음. 생활필수품이라는 산업특성상 수요탄력성이 낮고 경기변동에 크게 영향을 받지 않으나, 국제 원료가 (원당, 원맥, 대두) 등락으로 인해 원가등락의 기복이 있음. 해당 과 유지부문은 초기 투자비용이 큰 장치산업이자 성숙기사업으로 3~5개사가 시장을 분할, 안정적인 수익을 창출하고 있고, 제분부문은 10여개사의 경쟁시장임.

- 가공식품 사업은 조미사업이나 장류사업의 경우, 수요의 안정적 기반을 바탕으로 하고 있으나, 시장의 성장이 높지 않고, 지속되어온 유통구조의 재편등으로 인해 판촉의 요구가 높아지고 있음. 그러나, 조미사업(다시다 중심)은 CJ제일제당의 강력한 1위 점유로 기존의 시장구조가 안정적으로 유지되고 있어, 판촉중심의 시장으로는 변질되지 않고 있으며, 장류(간장류 제외)의 경우 상위 2개사가 M/S의 약 90%에 가까운 점유율을 보이면서 양사간의 경쟁으로 집약되고 있음.

- 그외 편의 가공식품은 소비자의 새로운 트렌드에 맞춘 신제품들이 다양하게 선보이고 있으나, 규모가 큰 대형 히트제품보다는 틈새시장에 집중하는 경향이 강함.

○ 사료사업

- 선진국에 비해 육류 소비율이 낮으나 국민들의 식생활 개선으로 꾸준히 육류소비량이 늘어나고 있어 시장은 지속적으로 성장하고 있음. 또한 국내사료업계의 기술적인 발전과 원가경쟁력 제고 노력으로 수입사료가 국내 사료업계에 큰 영향은 못주고 있음.

사료업계 구도는 사료협회소속 40여개 회원사(물량비 70%)와 축협(25%), 기타 (5%)로 되어 있고, 상위업체의 M/S가 5~7%로 절대적인 시장우위가 없는 경쟁 시장임.

○ 생명공학사업

- 제약 국내부문은 전반적으로 처방의약품, 항암제 등 고수익제품 위주로 매출이 상승하고 있고, 신제품의 매출도 확대되고 있음. 또한 의약분업 정착에 따른 병원 시장의 급격한 확대, 오리지널 의약품의 특허만료에 따른 제네릭 시장의 확대를 기반으로 업계 재편 및 경쟁심화가 진행되고 있음.

나. 회사의 현황

(1) 영업개황 및 사업부문의 구분

(가) 영업개황

- 국내 소비심리 위축 및 판매경쟁 심화를 극복하고자 다방면으로 노력하고 있으며, 특히 소재식품과 신규사업 위주로의 매출호조 및 효과적인 마케팅을 전개하여 매출, 수익성 향상을 시현하였음. 또한, 면소스, 수산, SOY 등의 냉장 신선식품 사업을 강화하며 제약, 장류 부문의 합병시너지를 지속적으로 창출하고 있음.

(나) 공시대상 사업부문의 구분

- 당사가 영위하고 있는 사업부문은 크게 식품사업, 사료사업, 생명공학사업, 기타 사업으로 분류할 수 있음.

식품사업은 국내 생활필수품의 국산화를 선도하며 설탕, 밀가루, 대두유 외 올리고당, 요리당과 다양한 용도의 프리믹스를 생산하고 있고, 식용유부문에서는 옥배유, 참기름, 올리브유 등 제품의 고급화와 다양화를 추진하고 있으며, '다시다'를 비롯해 양념장류, 즉석식품, 레포르트, 핫반, 뽕띠첼 등 수많은 히트제품을 출시, 시장을 선도하고 있고, 육가공 사업을 필두로 다양한 냉장, 냉동식품 개발로 식문화발전에 기여하고 있으며, 특히 육가공 사업은 프레시안, 햄스빌 등 프리미엄급 제품 출시로 고급화를 시도하고 있음.

사료사업은 3개공장을 가동하여 연간 100만톤 규모의 생산능력을 갖추고 낙농, 비육, 양돈, 양계, 양어,

애완견 등 120여종에 달하는 다양한 사료를 생산하고 있음.

생명공학 사업은 시장환경 변화에 맞추어 처방의약품 및 항암제의 매출확대, 컨디션의 시장유지를 기반으로 병의원 영업망 강화를 위한 조직정비 및 자원집중을 전개하여 사업성과를 개선하고 있음. 또한 신규 사업모델 수립을 통한 중장기성장전략을 추진하고 있음.

(2) 시장점유율 등

주요제품	08년 반기	경쟁사	비고
다시다	82	18	1위
사 료	6	94	3위
육가공	23	77	1위
설 당	50	50	1위
밀가루	25	75	1위
대두유	46	54	1위

(3) 시장의 특성

- 소재, 식품 및 사료, 생명공학 제품의 제조 및 판매를 주업종으로 하고 있음.

영업은 국내 및 해외 수출로 구성되어 있으며 국내 매출 비중이 높은 편임.

수출 제품은 설탕, 프리믹스, 완제 등 다양하며 동남아, 미주, 유럽 등 전세계 시장을 대상으로 하고 있음.

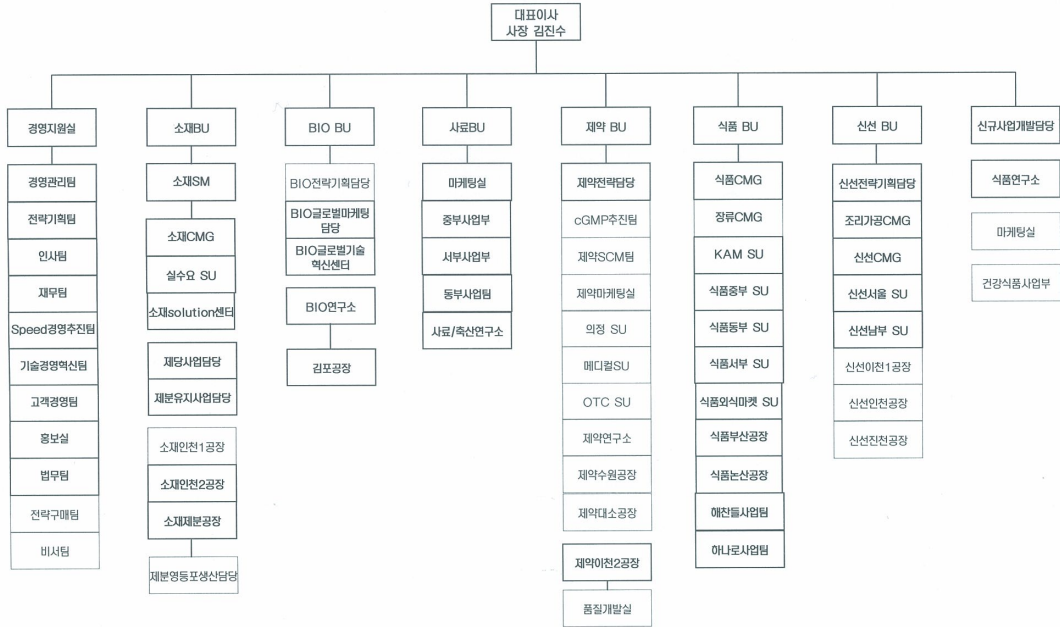
주요 국내 판매경로는 도소매 유통점과 실수요업체를 중심으로 이루어짐.

수요계층은 매우 다양하여 어린이에서 노인층까지 광범위함.

(4) 신규사업 등의 내용 및 전망

- 국민 소득의 증대에 따라 향후 시장 성장 가능성이 높은 기능성식품 부문으로의 진출 및 확대를 꾀하고 있음.

(5) 조직도



다. 자회사의 사업현황

-해당사항 없음

2. 주요 제품 및 원재료 등

가. 주요 제품 등의 현황

(단위 :백만원)

사업부문	매출유형	품 목	구체적용도	주요상표등	매출액(비율)
식품 사업부문	제품 상품	조미료 육가공 설탕 밀가루 식용유	식품	다시다 맛밤 햇반 미초 스팸 백설표 올리고당	1,263,832 (76.02%)
사료 사업부문	제품 상품	사료	가축사료 원료용	돈돈스텝 아미노텍 마린텍	203,917 (12.27%)
생명공학 사업부문	제품 상품	의약품 등	의료용	컨디션 베이슨 스칼프메드	185,452 (11.15%)
기타 사업부문	제품 상품	제휴상품	식품유통	유동골뱅이 조미김	9,385 (0.56%)

사업부문	매출유형	품 목	구체적용도	주요상표등	매출액(비율)
				사조참치	

나. 주요 제품 등의 가격변동추이

(단위 :천원)

품 목		제 2 기 반기	제 1기
조미료(톤)	내 수	5,557	5,451
	수 출	4,732	2,595
육가공(톤)	내 수	6,361	6,196
	수 출	-	-
제 당(톤)	내 수	728	702
	수 출	461	371
제 분(톤)	내 수	826	589
	수 출	805	603
유 지(톤)	내 수	1,385	1,019
	수 출	1,536	1,205
사 료(톤)	내 수	457	411
	수 출	-	-

(1) 산출기준

- 품목을 중분류로 크게 나누어 단순평균한 가액임. (08년도 1월~6월)
- 세부품목간의 가격차가 큼 (포장단량별,원료배합비율 등)
- 제분은 밀가루 부제품(소맥피,말분)제외 기준

(2) 주요 가격변동원인

- 해당 사항 없음.

다. 주요 원재료 등의 현황

(단위 : 백만원)

사업부문	매입유형	품 목	구체적용도	매입액	비 고
식 품 사 업	원재료	참 깨	참기름제조	10,884	국 내
		원료육	햄제조	20,889	국내,수입
		원 당	설탕제조	82,560	수 입
		원 맥	밀가루제조	123,260	수 입
		대 두	식용유제조	170,010	수 입
	상 품	옥배아	판매용	2,993	국 내
사 료 사 업	원재료	옥수수	사료제조	45,003	수 입
	상 품	라이신	사료제조및판매	6,634	수 입
기 타 사 업	상 품	홍삼진	판매용	668	국 내

라. 주요 원재료 등의 가격변동추이

(단위 :US\$,천원)

품 목		제 2 기 반기		제 1기	
		외 화	원 화	외 화	원 화
참 깨(톤)	국내	-	3,870	-	2,869
	수입	-	-	-	-
당 밀(톤)	국내	-	-	-	-
	수입	-	-	117	108
원 당(톤)	국내	-	-	-	-
	수입	298	294	272	251
원 맥(톤)	국내	-	-	-	-
	수입	475	469	338	312

품 목		제 2 기 반기		제 1기	
		외 화	원 화	외 화	원 화
대 두(톤)	국내	-	-	-	-
	수입	502	495	368	340
옥수수(톤)	국내	-	-	-	-
	수입	286	282	220	203
소 맥(톤)	국내	-	-	-	-
	수입	212	209	210	194

(1) 산출기준

- 수입곡물은 C&F기준의 물대임.(국제시세와 비교용이)
- 국내곡물은 계산서발행의 공장도착도 기준임.
- 수입원재료의 환율 : 각 연도별 평균환율

항 목	2008년 반기
평균환율	986.09원

(2) 주요 가격변동원인

- 대두: 국제 유가 상승,바이오 에너지 및 중국 대두 수요 증가, 재고율 하락 등에 따른 국제 시세 급등
- 원맥: 08년 상반기 원맥시세 상승지속으로 도입원료가 상승
- 옥수수: 세계적인 곡물가격 상승 여파와 파종면적 감소 및 에탄올용 수요 증가에 대한 우려로 지속 상승

3. 생산 및 설비에 관한 사항

가. 생산능력 및 생산능력의 산출근거

(1) 생산능력

(단위 :천톤,백만Vial,백만원)

사 업 부 문	품 목	사 업 소	제 2 기 반기		제 1기	
			수 량	금 액	수 량	금 액
식 품 사 업	조미료	부 산	18	45,611	12	30,844
	육가공	이 천	7	35,383	13	51,716
	냉 동	신선인천	13	30,504	9	20,836
	장 류	논산1	27	38,221	15	21,312
	장 류	논산2	3	3,873	2	1,875
	장 류	공 주	31	27,717	17	13,410
	신 선	진 천	8	17,058	5	10,066
	GMP등	김 포	5	10,458	12	16,822
	제 당	인 천	273	108,899	167	61,097
	제 분	양 산	165	48,234	110	26,386
	제 분	영등포	138	59,801	100	40,600
	프리믹스	양 산	51	18,877	34	14,714
	프리믹스	영등포	6	5,720	3	3,036
	유 지	인 천	311	130,707	207	67,794
		소 계		581,063		380,508
사 료 사 업	사 료	인 천	274	82,493	183	48,348
	사 료	군 산	213	72,987	142	39,938
	사 료	통 영	2	2,700	2	2,250
		소 계		158,180		90,536
생 명 공 학 사 업	주사제	이 천	9.5	22,752	6	15,645
	제 약	수 원	145	51,825	97	34,550
	제 약	이 천		164,017		10,058
		소 계		238,594		60,253
합 계				977,837		531,297

- 김포공장의 경우, 제 1기에는 생명공학사업에 속하였으나, 사업 분류의 변경으로 인해 식품사업군으로 재분류됨.

(2) 생산능력의 산출근거

(가) 산출방법 등

사업소(공장)	주요제품	산출기준 및 산출방법			일일가동시간 및 월가동일수
		일생산능력(톤)	가동일수(일)	생산능력(천톤)	
김포	조미료	35	142	5	10HR/24일
영등포	제분	920	150	138	21HR/25일
영등포	프리믹스	40	150	6	10HR/25일
인천1	제당	1,580	173	273	24HR/29일
인천2	대두	1,850	168	311	24HR/28일
인천2	사료	1,828	150	274	24HR/25일
논산1	장류	185	146	27	8HR/24일
논산2	장류	20	143	3	8HR/24일
공주	장류	213	146	31	8HR/24일
진천	신선	52	156	8	18HR/26일
신선인천	냉동	98	133	13	24HR/22.1일
이천1	육가공	51	143	7	18.5HR/24일
이천2	주사제	81 천Vial	117 일	10 백만Vial	12HR/19.58일
군산	사료	1,420	150일	213	18HR/25일
통영	사료	15	120	2	10HR/20일
양산	제분	1,100	150	165	24HR/25일
양산	프리믹스	340	150	51	24HR/25일
수원	제약	1,198	121	145	8HR/20일
부산	조미료	116	156	18	24HR/26일

(나) 평균가동시간

- 장치산업의 특성상 계속 가동함. (생산능력란 참조)
- 산출근거 : 월가동일수 = 반기가동일수 / 6개월

나. 생산실적 및 가동률

(1) 생산실적

(단위 :천톤, 만개, 천백, 천Vial,그램,천병,천통,백만원)

사업부문	품 목	사업소	제 2 기 반기		제 1기	
			수량	금액	수량	금액
식 품 부 문	조미료	부 산	14.97	41,458	10	23,891
	육가공	이 천	6.3	32,912	8	32,913
	냉 동	신선인천	12.3	28,930	7	15,991
	장 류	논산1	25	35,372	14	20,105
	장 류	논산2	2	2,496	1	1,009
	장 류	공 주	26	23,313	18	13,660
	신 선	진 천	5	10,638	3	6,733
	GMP 등	김 포	3	7,191	10	14,018
	제 당	인 천	270	107,769	161	58,902
	제 분	양 산	116	66,971	86	36,948
	제 분	영등포	106	61,582	71	28,656
	프리믹스	양 산	29	20,924	26	15,903
	프리믹스	영등포	7	7,976	5	4,860
	유 지	인 천	344.1	177,916	203	78,452
소 계					332,041	

사업부문	품 목	사업소	제 2 기 반기		제 1기	
			수량	금액	수량	금액
사 료 부 문	사 료	인 천	242.2	86,241	163	48,289
	사 료	군 산	158	54,269	107	30,227
	사 료	통 영	0.13	195	0.35	531
	소 계			140,705		79,047
생 명 공 학 부 문	수액제	이 천	18,645	13,729	11,907	9,976
	컨디션	본 사	10,990	4,107	6,390	2,215
	주사제	이 천	3.4	6,851	4백만V	6,090
	정제류	이 천	153.9	8,935	85백만TAB	4,965
	에포카인	이 천	1.2	3,351	1백만SYR	1,788
	정제류	수 원	180,618	36,298	115,431	21,507
	수제류	수 원	1,577	18,171	400	4,488
	기타		3.3	2,614	2백만SAC	1,087
소 계			94,056		52,116	
합 계				860,209		483,204

(2) 당해 반기의 가동률

(가) 가동시간기준

(단위 : 시간)

사업소(사업부문)	연간가동가능시간	연간실제가동시간	평균가동률
이천공장(제약사업)	1,410	1,139	80.78%
수원공장(제약사업)	968	637	65.85%
합계	2,378	1,776	74.70%

(나) 생산량기준

(단위 : 천톤)

사업소(사업부문)	가동 생산능력	실제 생산실적	평균가동률
김포공장(바이오사업)	5	3	68.76%
영등포공장(제분사업)	138	106	77.01%
영등포공장(프리믹스)	6	7	124.38%
인천공장(설탕사업)	273	270	98.90%
인천공장(대두사업)	311	344	110.71%
인천공장(사료사업)	274	242	88.33%
신선인천공장(냉동)	13	12	94.84%
논산1공장(장류)	27	25	92.55%
논산2공장(장류)	3	2	64.43%
공주공장(장류)	31	26	84.11%
진천공장(신선)	8	5	60.59%
이천공장(육가공)	7	6	86.80%
군산공장(사료사업)	213	158	74.36%
통영공장(사료사업)	2	0.13	7.22%
양산공장(제분사업)	165	116	70.41%
양산공장(프리믹스)	51	29	56.93%
부산공장(조미료)	18	15	82.72%

다. 생산설비의 현황 등

(1) 생산설비의 현황

[자산항목 : 토지]

(단위 : 백만원)

사업소	소유형태	소재지	구분	기초장부가액	반기증감		반기상각	반기장부가액	비고
					증가	감소			
하치장외	자가보유	경기외	-	118,350	71	154	-	118,267	

사업소	소유형태	소재지	구분	기초장부가액	반기증감		반기상각	반기장부가액	비고
					증가	감소			
김포	"	서울	-	128,140	-	-	-	128,140	
양산	"	양산	-	10,446	-	-	-	10,446	
인천1	"	인천	-	40,318	-	-	-	40,318	
인천2	"	인천	-	29,763	-	-	-	29,763	
이천1	"	이천	-	12,023	-	-	-	12,023	
영등포	"	서울	-	53,042	-	-	-	53,042	
군산	"	군산	-	4,215	-	-	-	4,215	
대소	"	음성	-	7,879	-	-	-	7,879	
부산2	"	부산	-	41,269	-	-	-	41,269	
신선인천	"	인천	-	11,802	-	-	-	11,802	
논산1	"	논산	-	3,355	-	-	-	3,355	
논산2	"	논산	-	331	-	-	-	331	
공주	"	공주	-	2,588	-	-	-	2,588	
수원	"	수원	-	14,041	-	13,014	-	1,027	
합 계				477,562	71	13,168	-	464,465	

※ 보유토지의 공시지가는 822,870백만원 입니다.

[자산항목 : 건물]

(단위 :백만원)

사업소	소유형태	소재지	구분	기초장부가액	반기증감		반기상각	반기장부가액	비고
					증가	감소			
하치장외	자가보유	경기외	-	82,173	507	28	2,660	79,992	
양산	"	양산	-	27,154	30	-	494	26,690	
김포	"	서울	-	7,774	128	-	525	7,377	
인천1	"	인천	-	8,240	335	-	525	8,050	
인천2	"	인천	-	11,355	112	-	671	10,796	
이천1	"	이천	-	7,043	1	-	410	6,634	
이천2	"	이천	-	4,980	466	-	291	5,155	
영등포	"	서울	-	6,692	233	-	616	6,309	
군산	"	군산	-	3,928	27	-	248	3,707	
대소	"	음성	-	5,592	-	-	274	5,318	
부산2	"	부산	-	16,523	723	-	996	16,250	
진천	"	충북	-	5,617	6	-	98	5,525	
종합연	"	이천	-	6,195	8	-	184	6,019	
신선인천	"	인천	-	9,187	136	-	252	9,071	
논산1	"	논산	-	17,411	12	-	472	16,951	
논산2	"	논산	-	869	-	-	24	845	
공주	"	공주	-	6,858	141	-	377	6,622	
수원	"	수원	-	4,700	-	4,610	43	47	
합 계				232,291	2,865	4,638	9,160	221,358	

[자산항목 : 구축물]

(단위 :백만원)

사업소	소유형태	소재지	구분	기초장부가액	반기증감		반기상각	반기장부가액	비고
					증가	감소			
하치장외	자가보유	경기외	-	5,931	321	42	410	5,800	
양산	"	양산	-	13,687	3	-	266	13,424	
김포	"	서울	-	924	-	286	36	602	
인천1	"	인천	-	2,040	42	-	68	2,014	
인천2	"	인천	-	4,613	584	-	143	5,054	
이천1	"	이천	-	1,337	48	-	170	1,215	
이천2	"	이천	-	161	-	-	18	143	
영등포	"	서울	-	2,287	28	-	66	2,249	

사업소	소유형태	소재지	구분	기초장부가액	반기증감		반기상각	반기장부가액	비고
					증가	감소			
군산	"	군산	-	1,141	-	-	36	1,105	
대소	"	음성	-	811	-	-	32	779	
부산2	"	부산	-	765	116	-	30	851	
종합연	"	이천	-	107	-	-	4	103	
신선인천	"	인천	-	779	-	-	26	753	
논산1	"	논산	-	963	4	-	55	912	
논산2	"	논산	-	67	-	-	4	63	
공주	"	공주	-	1,615	40	-	94	1,561	
수원	"	수원	-	221	-	219	2	-	
합 계				37,449	1,186	547	1,460	36,628	

[자산항목 : 기계장치]

(단위 :백만원)

사업소	소유형태	소재지	구분	기초장부가액	반기증감		반기상각	반기장부가액	비고
					증가	감소			
하치장외	자가보유	경기외	-	3,164	1,544	58	525	4,125	
양산	"	양산	-	24,197	320	52	2,401	22,064	
김포	"	서울	-	819	-	63	138	618	
인천1	"	인천	-	20,088	1,804	6	2,551	19,335	
인천2	"	인천	-	20,462	4,021	29	2,799	21,655	
이천1	"	이천	-	6,427	1,114	-	1,446	6,095	
이천2	"	이천	-	5,240	611	4	1,130	4,717	
영등포	"	서울	-	10,883	388	-	1,401	9,870	
군산	"	군산	-	2,341	262	-	380	2,223	
대소	"	음성	-	1,750	62	-	499	1,313	
부산2	"	부산	-	23,870	1,354	-	3,284	21,940	
진천	"	충북	-	15,503	179	-	1,175	14,507	
종합연	"	이천	-	-	-	-	-	-	
통영사료	"	통영	-	152	-	-	14	138	
신선인천	"	인천	-	11,231	532	48	1,305	10,410	
논산1	"	논산	-	4,703	362	-	558	4,507	
논산2	"	논산	-	678	125	-	75	728	
공주	"	공주	-	5,833	328	-	622	5,539	
수원	"	수원	-	726	3,733	-	396	4,063	
합 계				158,067	16,739	260	20,699	153,847	

[자산항목 : 공구기구비품]

(단위 :백만원)

사업소	소유형태	소재지	구분	기초장부가액	반기증감		반기상각	반기장부가액	비고
					증가	감소			
하치장외	자가보유	경기외	-	24,750	6,981	1,420	5,530	24,781	
양산	"	양산	-	375	50	-	91	334	
김포	"	서울	-	2,617	373	-	796	2,194	
인천1	"	인천	-	126	28	5	62	87	
인천2	"	인천	-	1,048	219	-	263	1,004	
이천1	"	이천	-	443	14	-	125	332	
이천2	"	이천	-	979	235	-	256	958	
영등포	"	서울	-	184	23	-	61	146	
군산	"	군산	-	217	16	-	40	193	
대소	"	음성	-	170	22	-	65	127	
부산2	"	부산	-	394	17	-	109	302	
진천	"	충북	-	386	-	-	73	313	
종합연	"	이천	-	1,960	350	2	514	1,794	

사업소	소유형태	소재지	구분	기초장부가액	반기증감		반기상각	반기장부가액	비고
					증가	감소			
통영사료	"	통영	-	1	-	-	-	1	
신선인천	"	인천	-	104	10	-	108	6	
논산1	"	논산	-	978	19	-	201	796	
논산2	"	논산	-	7	40	-	18	29	
공주	"	공주	-	87	-	-	50	37	
수원	"	수원	-	372	295	-	140	527	
합 계				35,198	8,692	1,427	8,502	33,961	

[자산항목 : 차량운반구]

(단위 :백만원)

사업소	소유형태	소재지	구분	기초장부가액	반기증감		반기상각	반기장부가액	비고
					증가	감소			
하치장외	자가보유	경기외	-	2,564	579	-	527	2,616	
양산	"	양산	-		-	-	-	-	
김포	"	서울	-	4	-	-	2	2	
인천1	"	인천	-		-	-	-	-	
인천2	"	인천	-		-	-	-	-	
이천1	"	이천	-		-	-	-	-	
이천2	"	이천	-	5	-	-	2	3	
영등포	"	서울	-	13	-	-	-	13	
군산	"	군산	-		-	39	6	-45	
대소	"	음성	-	51	-	-	-	51	
중부	"		-		-	-	-	-	
부산2	"	부산	-	55	-	-	10	45	
통영사료	"	통영	-	2	-	-	-	2	
신선인천	"	인천	-	23	-	-	12	11	
논산1	"	논산	-	4	-	-	4	-	
논산2	"	논산	-	2	-	-	2	-	
공주	"	공주	-	33	-	-	6	27	
수원	"	수원	-	-	-	-	-	-	
합 계				2,756	579	39	571	2,725	

[자산항목 : 정원]

(단위 :백만원)

사업소	소유형태	소재지	구분	기초장부가액	반기증감		반기상각	반기장부가액	비고
					증가	감소			
하치장외	자가보유	경기외		371	-	2	10	359	
양산	"	양산		219	-	-	4	215	
김포	"	서울		132	-	-	4	128	
인천1	"	인천		146	-	-	4	142	
인천2	"	인천		238	-	-	6	232	
이천1	"	이천		314	-	-	8	306	
이천2	"	이천		10	-	-	-	10	
군산	"	군산		87	-	-	2	85	
대소	"	음성		28	-	-	-	28	
부산2	"	부산		608	-	-	16	592	
전주	"	전주		-	-	-	-	-	
종합연	"	이천		179	-	-	4	175	
신선인천	"	인천		44	-	-	1	43	
논산1	"	논산		291	-	-	8	283	
수원	"	수원		32	-	32	-	-	
합 계				2,699		34	67	2,598	

(2) 설비의 신설·매입 계획 등

(가) 진행중인 투자

(단위 : 억원)

사업부문	구분	투자기간	투자대상자산	투자효과	총투자액	투자액(당기)	향후 투자액	비고
-	신/증설	진행중	설비/건물	건축, 생산증대 등	1,626	1,626 (876)	-	DMC 등
	기타	진행중	지적재산권	사업권확보	68	68 (13)	-	-
합계				-	1,694	1,694	-	-

(나) 향후 투자계획

- 해당사항없음.

4. 매출에 관한 사항

가. 매출실적

(단위 : 백만원)

사업부문	매출유형	품목	제 2기 반기		제 1기
식품 사업	제품 및 상품	육가공	수출	157	30
			내수	90,325	69,208
			합계	90,482	69,238
		제당	수출	10,373	10,716
			내수	182,454	93,481
			합계	192,827	104,197
		제분	수출	15,867	9,213
			내수	186,328	95,416
			합계	202,195	104,629
		유지	수출	1,073	617
			내수	246,919	128,869
			합계	247,992	129,486
		기타	수출	13,406	7,367
내수	516,929		297,444		
합계	530,335		304,811		
사료 사업	제품 및 상품	사료	수출	1,363	704
			내수	202,554	122,772
			합계	203,917	123,476
생명공학 사업	제품 및 상품	완제 의약품	수출	4,750	4,428
			내수	153,800	97,701
			합계	158,550	102,129
		원료 의약품	수출	5,977	4,053
			내수	0	6,465
			합계	5,977	10,518
		기타	수출	14,806	17,014
			내수	6,120	17,605
			합계	20,926	34,619
기타 사업	제품 및 상품	기타	수출	1,381	2,905
			내수	8,003	16,832
			합계	9,384	19,737
합계			수출	69,153	57,151
			내수	1,593,432	945,689
			합계	1,662,586	1,002,840

나. 판매경로 및 판매방법 등

(1) 판매조직

- o 영업부문은 상온제품의 경우 중부 SU, 동부 SU, 서부 SU, KAM SU, 외식마켓 SU, 해찬들사업팀으로 이루어져 있으며, 신선제품의 경우는 신선서울SU와 신선남부SU로 나뉘어 운영됨.
- o 제약BU 內 의정SU, 메디컬SU, OTC SU가 있음.
- o 소재BU 內 실수요SU가 있음.
- o 사료BU 內 중부사업부, 서부사업부, 동부사업부, 신선육사업팀, 양계사료팀, 양어사료팀이 있음.

(2) 판매경로

경로구분	내 용	매출비중(%)	비 고
대 리 점	전문점,복합점,식당전문점,특약점 등	26%	-
신 경 로	백화점,수퍼,체인본부,편의점,할인점 등	34%	-
실 수 요	음료,라면,사료업체 등	40%	-

(3) 판매방법 및 조건

경로구분	판매방법	대금회수조건	부대비용부담	비 고
대 리 점	담보에 의한 한도내 외상판매	외상기일 30일 이내	운반비 당사부담	-
신 경 로	담보에 의한 한도내 외상판매	외상기일 60일 이내	운반비 당사부담	-
실 수 요	담보에 의한 한도내 외상판매	외상기일 60~120일	운반비 당사부담	-
기 타	담보에 의한 한도내 외상판매	외상기일 60~90일	운반비 당사부담	-

(단, 실수요의 경우 우량기업은 여신한도적용 배제.)

(4) 판매전략

- o 지속적인 할인점의 점포확산으로 기존경로의 중요도 및 역할이 재편됨에 따라서 할인점에 대한 효과적인 판촉방안을 모색하고, 대리점을 비롯한 기존 경로의 구조적 경쟁력 강화를 추진함. 이를 통해, 지속적으로 강한 유통력을 구축하여 안정적인 수익성 창출을 달성코자 아래의 전략을 전개함.

- 거래선별 통합자원관리 분석을 통한 선택과 집중강화
- 외식수요에 대한 통합적 대응 및 수요의 적극적 개발을 위한 전담 영업조직 신설
- 대리점의 복합화 및 전문화를 추진하고 가공식품에 집중된 판매활성화 전략실행
- 영업인력에 대한 전문성확보를 위한 교육 및 정보화 강화
- 냉장제품의 지역관리를 강화하기 위해 신선SU를 서울과 남부로 나눠 지역 밀착형 전략을 실행.
- 냉장제품의 전 경로 관리력 강화를 위해 전담부서 확대 운영.

- o 소비자의 트렌드변화에 대응하는 강력한 신제품을 개발하고, 인터넷(블로그, UCC 등)으로 대두되는 새로운 커뮤니케이션 기법을 적극적으로 활용하는 등, 마케팅활동의 효율성을 높이는 다양한 전략을 수행함.

- 건강편의식의 새로운 트렌드를 창출하는 다양한 카테고리 개발
- 기술 중심의 혁신적인 제품 개발을 통한 시장창출
- 강력한 제품력과 마케팅활동을 통한 시장우위 유지 및 창출
- 효율을 향상하는 방향에서 각 제품(브랜드)에 적절한 매체광고 편성 및 운영
- 대중매체에만 한정되지 않은 다양한 계층별 커뮤니케이션 기법 활용
- 시장의 프로모션 요구등에 대해 가장 효율적이며, 전략적으로 브랜드를 훼손치 않는 방안 수립

5. 수주상황

- 해당사항 없음

6. 파생상품 등에 관한 사항

가. 파생상품계약 체결 현황

(1) 스왑 거래

- o 이자율스왑

(단위 : 백만원)

계약처	미결제약정금액			평가손익(I/S)			평가손익 (기타포괄손익누계액)*			계약일자
	계	매매목적	위험회피 목적	계	매매목적	위험회피 목적	계	매매목적	위험회피 목적	
외환	150,000	-	150,000	-	-	-	1,458	-	1,458	2006-04-19등
신한	150,000	-	150,000	-	-	-	3,079	-	3,079	2006-09-01등
계	300,000		300,000	-	-	-	4,537	-	4,537	-

o 통화스왑

(단위 : 백만원)

계약처	미결제약정금액			평가손익(I/S)			평가손익 (기타포괄손익누계액)*			계약일자
	계	매매목적	위험회피 목적	계	매매목적	위험회피 목적	계	매매목적	위험회피 목적	
CALYON	187,640	187,640	-	-	-	-	-	-	-	2006-06-28등
DBS	76,500	-	76,500	-	-	-	(216)	-	(216)	2008-06-02등
BNP	77,000	-	77,000	-	-	-	(437)	-	(437)	2008-06-03등
계	341,140	187,640	153,500	-	-	-	(653)	-	(653)	-

(*) 스왑거래로 인한 평가손익(이자율스왑, 통화스왑)은 법인세효과를 제외한 2,816 백만원을 기타포괄손익누계액에 반영하였습니다.

(2) 선물거래

o 상품선물

(단위 : 백만원)

구 분	계약단위(Lot)		평가액	평가이익	평가손실
	매 입	매 도			
원당 외	8,825	5,945	16,944	21,738	(4,795)

(3) 옵션거래

o 상품 옵션

(단위 : 백만원)

구 분	평가액			평가이익	평가손실
	매 입	매 도	계		
UBS 외	35,617	(59,140)	(23,523)	35,862	(55,276)

o 통화 옵션

(단위 : 백만원)

구 분	평가액			평가이익	평가손실
	매 입	매 도	계		
CITI 외	3,346	-	3,346	2,272	(249)

(4) 통화선도거래

(단위 : 백만원)

구 분	평가액			평가이익	평가손실
	BUY	SELL	계		
GOLDMAN SACHS 외	6,874	-	6,874	6,931	(57)

(*) 파생상품 관련 평가손익이 영업이익의 10% 미만으로, 중요성의 원칙에 따라 통화관련 파생상품의 개별 계약 내역 기재는 생략함

나. 리스크 관리에 관한 사항

(1) 무역 자금 Hedge 거래

- US\$ 3만 미만 수입대금 및 수출대금은 전액 SIGHT로 결제 및 네고함으로써 원천적인 환위험을 방지함.
- US\$ 3만 이상 수입대금은 무역금융을 통해 연지급하고 있으며, 적정 환율로 선물환 및 콜옵션 등을 통해 환위험을 Hedge 함.

(2) 차입금 Hedge 거래

- 무역자금 외 차입금에 대해서는 통화스왑 및 이자율스왑을 통해 Hedge 함.

(3) 외환협의회 구성 및 운영

- 당사는 매월 외환협의회를 운영하여 환위험에 대한 사전경보체제를 구축하였으며 현업부서 및 자금파트와 환율정보를 공유함.

7. 경영상의 주요계약 등

가. 기술도입계약 현황

계약상대방	체결시기	계약기간	계약의 목적 및 내용	대금수수방법
HORMEL社	1992.05	1992 ~ 2008	육가공 기술	계약서에 의함
야쿠르트社	1998.06	1998 ~ 2010	제약특허 및 제조기술	"

- 야쿠르트社は 2008년에 계약기간을 2년간 연장하였음.

나. 자산유동화 양도 계약 현황

(1) 자산신탁계약

(단위 : 백만원)

계약당사자		신탁일	신탁금액	비고
양도인 또는 위탁자	양수인 또는 수탁자			
CJ제일제당	(주)국민은행	2007.09.28	422,678	국민은행은 씨제이제사차유동화전문(유)에 1중수익권을 양도하고 씨제이제사차유동화전문(유)가 채권을 발행(채권발행액:2,400억원)

* 신탁금액은 2008년 6월 30일 기준으로 평가한 금액임.

(2) 자산관리계약

1) 계약상대방 : (주)국민은행

2) 계약기간 : 2007.09.28~2011.03.28

3) 수탁자산의 종류 및 평가금액

- CJ 제일제당의 현재 발생한 또는 장래에 발생할 매출채권 422,678백만원(2008년 6월 30일 현재)

4) 자산관리업무의 범위

- 신탁원본의 관리, 처분 및 추심에 관한 업무
- 신탁원본에 수반되는 권리의 행사에 관한 업무
- 받을어음의 보관, 관리, 추심에 관한 업무
- 신탁원본에 관하여 지급받은 금원(받을어음의 추심금 포함)의 보관, 관리 및 지급 업무
다만 통제상환금 및 특별유보금의 적립, 보관 및 지급업무는 제외함
- 관련서류의 보관 및 관리업무
- 신탁 특약 제9조에 의한 배분과 관련된 계산 및 가지급업무
- 기타 위 각호의 업무에 부수하는 업무

5) 수탁자산과 고유자산의 구분계리 여부

- 수탁자산과 고유자산에 대하여 별도의 관리대장을 작성, 비치하고 관련업무를 전 산시스템을 이용하여 처리하는 경우에도 별도로 구분하여 관리하고 회계상으로 구분하여 계리함.

6) 관리비용 및 관리수수료에 관한 사항

- 매월 1중수익권 권면액(2,400억원)의 0.1%를 12로 나눈 금액을 신탁재산에서 지급 받음.

8. 연구개발활동

가. 연구개발활동의 개요

(1) 연구개발 담당조직

○ 제약 연구소 (79명)

- 제약연구소 (68), 연구지원팀 (11)

○ 바이오연구소 (112명)

- 바이오연구소 (106), 연구기획팀 (6)

○ 식품연구소 (192명)

- 연구소장 (1), 식품연구소 (2), 연구기획팀 (13), Soy연구팀 (7),
 편의식연구팀 (12), 야채신선연구팀 (5), 건강식품센터 (22), 기술혁신센터 (14), 면연구팀 (4),
 수산연구팀 (5), 소스연구팀 (8), 소재식품센터 (24),
 조미연구팀 (8), B2B팀 (5), 포장개발센터 (15), 안전설계팀 (9),
 쌀가공연구팀 (7), 냉동연구팀 (7), 중국 R&D POST (2),
 미국 R&D POST (1), 장류연구팀 (11), 육가공연구팀 (10)

○ 사료/축산연구소 (21명)

- 연구소장 (1), 연구개발팀 (7), 분석연구팀 (9),
 품질경영팀 (2), 연구기획 (2)

(2) 연구개발비용

(단위 :백만원)

과 목		제2기 반기	제1기	비 고
원 재 료 비		-	-	
인 건 비		12,070	6,980	
감 가 상 각 비		2,771	1,962	
위 탁 용 역 비		-	-	
기 타		9,356	5,802	
연구개발비용 계		24,196	14,744	
회계처리	판매비와 관리비	24,196	14,744	
	제조경비	-	-	
	개발비(무형자산)	-	-	
연구개발비 / 매출액 비율 [연구개발비용계 ÷ 당기매출액 × 100]		1.46%	1.47%	

나. 연구개발 실적

연구과제	연구기관	연구결과 및 기대효과	제품명
냉동 B2B 2008	식품연구소	"군납경로 매출회복을 위해 출시한 제품 레시피는 기존 숯불갈비맛구이와 유사, 형태는 바로조리 숯불미트볼과 동일"	돈육구이 200g
개별인정형 팻다운	식품연구소	"팻다운의 개별인정형 제품 콜레스테롤 개선, 식후 혈당 상승 억제, 배변활동 원활 "	팻다운 엑스
액상국/찌개 상품화	식품연구소	전문점 수준의 맛으로 집에서 간편하게 즐길 수 있는 액상 찌개	김치찌개500g, 부대찌개 500g
즉석국리뉴얼	식품연구소	깊은 국물맛 강화, 건더기를 풍부하게 개선, Package Design 강화한 즉석국(리뉴얼)	즉석국 리뉴얼 (육개장/북어국/시금치된장국/사골우거지국/
업소용 드레싱	식품연구소	맛있는 샐러드를 가볍고 건강하게 즐길 수 있도록 식이성유를 넣고 칼로리를 줄인 웰빙 드레싱 (싸우전드 아일랜드, 어니언)	백설 칼로리를 줄인 웰빙드레싱2종
냉동 B2B 2008	식품연구소	"쭈아워흙 납품용 당수육 돈육, 당수육가루, 빵가루 등 적용하여 기존 백설 당수육 비 크기 상향 조정"	당수육1kg(아워흙)
냉동 B2B 2008	식품연구소	CJ프레시웨이 급식경로에서 판매되는 BIB 햄버류 신제품	이츠웰 불고기맛치킨햄버 600g, 640g
기능성두부(다이어트두부)	식품연구소	다이어트 기능성 두부로 다이어트에 관심이 많은 2030 여성 Target	행복한콩 라인두부
기능성두부(다이어트두부)	식품연구소	고농도 프리미엄 생식두부로 세련된 취향의 입맛을 가진	행복한콩 진한두부

연구과제	연구기관	연구결과 및 기대효과	제품명
		2030 여성 Target	
냉동 B2B 2008	식품연구소	파파이스 경로에서 판매될 햄버거 패티용 새우까스 제품	파파이스 새우 패티(B2B)
프리미엄 ethnic 레토르트소스3종	식품연구소	전문 레스토랑에서 맛볼 수 있는 풍부하고 부드러운 소스에 큼직한 건더기가 일품인 인도풍 정통커리	백설 카레:치킨마크니, 팔락파니르, 치킨
조리용 소스/덮밥용 소스	식품연구소	영양가 많은 고급 재료가 듬뿍 들어있는 전문점 수준의 덮밥 소스 3종	화달, 칠리새우, 김치제육 덮밥소스
아스타잔틴	식품연구소	"눈 피로 개선에 도움을 주는 개별인정형 건강기능식품 헤마토코쿠스 추출물 함유 제품 "	아이시안아스타잔틴
MSM	식품연구소	관절 건강에 도움을 주는 개별인정형 건강기능식품	락보인엠에스엠
피브로인 추출물	식품연구소	기억력 개선에 도움을 줄 수 있는 개별인정형 건강기능식품	브레인슈타인
저염/알콩양조원액100%간장	식품연구소	콩기름을 짜고 남은 탈지대두가 아닌 콩 알갱이 그대로 발효 숙성시킨 프리미엄 양조간장으로 TN(총질소함량) 1.5의 특급 간장	알콩간장(양조간장, 조림간장)
재래식보리된장	식품연구소	고창의 햇 보리를 소재하여 맛 품질을 강화시킨 재래식 프리미엄 된장으로 보리 알갱이가 살아있어 씹는 맛까지 즐길 수 있는 합성보존료, MSG 무첨가 제품	해찬들 재래식 보리된장
냉동 B2B 2008	식품연구소	김밥천국 경로에서 판매될 돈까스 신규 단량으로 식자재 경로 가스류 매출 확대가 기대됨	신화 왕돈까스
가르시니아 캄보지아	식품연구소	복부지방, 내장지방 감소가 인체시험으로 증명된, 한국인을 위한 체지방 감소에 도움이 되는 개별인정형 제품	디팻가르시니아
웰빙간식 단호박부꾸미	식품연구소	햇도그 및 피자류 등에 한정된 現 냉동 간식 시장에서 참쌀/단호박 등의 소재를 활용하여 만든 차별화된 전통간식(떡류) Category로 신 시장 개척	단호박 부꾸미
생오이물만두	식품연구소	아삭한 오이를 넣어 시원하고 깔끔한 물만두	생오이 물만두
All Natural Soy milk	식품연구소	"소포제/유화제 무첨가 행복한 콩 국산 원료 100%로 만든 국산 콩국물 볶은콩이 들어있어 고소하고 진한 맛 "	행복한 콩 국산 콩국물
Soy 기존제품품질개선	식품연구소	백설 밥이랑 야채를 함께 구성하여 밥에 맛있게 비벼 먹는 모닝 두부 타입의 생식 두부	행복한 콩 두부랑 밥이랑 야채
Soy 기존제품품질개선	식품연구소	찌개/부침 겸용으로 다양한 요리에 활용 가능한 두부	행복한 콩 두부 겸용두부 330g
Soy 기존제품품질개선	식품연구소	낮은 중량으로 소비자 활용도 및 만족도를 제고하고 중량 조절을 통해 개당 가격을 합리적인 수준으로 조정한 유기농 두부	유기농두부 340g, 185g
로알젤리 드링크	식품연구소	생로알젤리가 1,000mg 함유되어 활력 증진 및 영양보급에 좋은 건강 드링크 (기존 로알젤리 드링크 대비 5배 이상)	생로알젤리 드링크
미초 강화	식품연구소	소비자 선호도가 높은 매실을 적용, 기존 미초 매실 제품의 품질을 Upgrade하여 우수한 맛 품질 구현한 웰빙음용식초	미초(ext./저칼로리) 미초 매실 900ml(희석식) 리뉴얼
7우 컨셉 조미료 개발	식품연구소	"웰빙 제품에 대한 소비자 니즈에 맞추어 기존 쇠고기/멸치 외의 해물맛 출시 소비자 사용 편의성 확보 및 구입 경험을 확대를 위한 쇠고기/멸치 용기형 단량"	산들애 해물맛, 100g 용기형
냉동 B2B 2008	식품연구소	군납 PX 경로 만두류 매출확대를 위한 화승식품의 PB형 제품	군납)한입에씩야채물만두400g
냉동 B2B 2008	식품연구소	지장이 등 주점경로에서 판매될 튀김류 신제품으로 외식/식재 경로 매출확대를 위한 제품	치킨탕수육 1kg
가르시니아 캄보지아	식품연구소	"탄수화물에서 지방으로의 합성을 억제하여 체지방 감소에 도움을 줍니다" (기타1등급)	가르시니아 캄보지아 껌질추출물 개별인정
아스타잔틴	식품연구소	"헤마토코쿠스 추출물의 섭취는 눈의 피로도 개선에 도움을 줄 수 있습니다" (기타2등급)	헤마토코쿠스 추출물 개별인정
콩 이소플라본	식품연구소	"뼈 건강에 도움을 줄 수 있습니다" (기타2등급)	대두이소플라본 개별인정
콩 이소플라본	식품연구소	"뼈 건강에 도움을 줄 수 있습니다" (기타2등급)	대두이소플라본 추출물 개별인정
펠렛 양돈 제품 개발	Feed 중앙연구소	펠렛 고유의 특징점 최대한 살린 high-performance 펠렛 신제품	FM - STAR - PB
"생사료 완전 대체	Feed	생사료를 대체하며 성장 속도에 있어 생사료에 상응하는 제품	프리미엄 광어 EP

반달루, 비프

연구과제	연구기관	연구결과 및 기대효과	제품명
배합 사료 개발"	중앙연구소		
양돈 사료 개발	사료/축산연구소	고수의 프리미엄급 양돈 전 라인 사료 개발	퍼펙트 마이스터 - 자돈, 비육, 모든
비육 사료 개발	사료/축산연구소	최적의 비용과 생산성을 추구하는 경제적인 사료	뚝심
비육 사료 개발	사료/축산연구소	한우용 고급육 생산 전용 제품	한우마스타
비육 사료 개발	사료/축산연구소	육우용 고급육 생산 전용 제품	육우마스타
낙농 사료 개발	사료/축산연구소	두당 산유량 증가를 위한 고능력 젖소 용 제품	슈퍼메가믹스
송아지 사료 개발	사료/축산연구소	임식용 송아지의 스트레스 방지 사료	CJ 수송스트레스
양어 사료 개발	사료/축산연구소	NVE 기술제휴를 통한 생사료 대체용 제품	광어 골드, 광어육
양어 사료 개발	사료/축산연구소	돌돔용 SEP 제품	마스터 돌돔 -SEP
애견 사료 개발	사료/축산연구소	애견용 사료 제품 개발	도그패미리
MR&D 2007	식품연구소	외식마켓 SU에서만 출고하는 늘부, 피자에땅 등 중소형 프랜차이즈 영업 경로 판매 전용의 냉동 베이컨류 신규 단량	외식전용)맛있는베이컨1kg
다담파우치2007	식품연구소	고추장, 된장, 쇠고기, 민물새우와 갖은 양념이 어우러져 갈칼지고 감칠맛 나는 일품양념(비빔양념)군으로 쌍장요이나 얼큰한 조리 및 국물 요리에도 활용 가능	다담 얼큰한 비빔양념
한풍소스Extension	식품연구소	기존 남해굴소스 카테고리의 라인업 및 신규 수요 창출 남해굴소스 프리미엄의 대단량과 남해굴소스에 청양고추의 매운맛이 더해진 매콤한 맛(MSG, 합성보존료 無첨가)	남해굴소스 프리미엄/매콤한맛
한솔에 Extension	식품연구소	집에서 우려낸 것처럼 멀치, 가다랭이 등으로 직접 우려낸, 진하고 담백한 맛의 無MSG 희석식 웰빙 국물	백설 핫국수장국 (멀치,가쓰오)
신조리반찬2007	식품연구소	100% 국내산 파프리카와 엄선된 해물로 빛은 웰빙 반찬 파프리카 5.68%, 오징어 56.85%, 無트랜스지방	파프리카 해물완자
개별인정 2007	식품연구소	국내 최초의 전립선 건강에 도움을 줄 수 있는 개별인정형 건강기능식품 항노화 카테고리 내 전립선관련 상품의 포트폴리오 구축	쏘팔메토
한뿌리 2007	식품연구소	홍상토닉 시장의 성장에 대비하고, 식스플러스 제품군 강화 흡수가 잘 되는 6가지 성분 증가 및 CJ 맛 기술 활용하여 온 가족이 편리하게 먹을 수 있도록 만든 제품	홍상식스플러스 순
신선두부 2007	식품연구소	최근 웰빙트렌드와 아침 사양족 트렌드에 부합하는 생식 제품군 강화 단호박 맛이 그대로 살아있는 간편하고, 맛있는 생식전용 두부 국산공, 국산 단호박, 無소포제, 無유화제, HACCP 인증	모닝두부 단호박
식초2007	식품연구소	100% 과일발효식초로 유기산이 풍부하고, 식이성유, 국내산 벌꿀, 비타민 등이 들어있으며, 무설탕 음용식초로 개발되어 배의 시원한 맛과 상큼한 맛을 즐길 수 있음	미초배(희석식)
MR&D 2007	식품연구소	양파와 허브가 함유되어 깔끔하고 담백한 맛의 웰빙 베이컨 팬슬트를 사용하여 나트륨을 40% 저감화 하였으며 소단량(45g)으로 보관과 사용이 간편함	햅스빌 베이컨 어니언&허브
면 소스 follow-up 2007	식품연구소	다양한 소스와 면을 따로 구매할 수 있는 DIY형태 소스 라인업 강화하고, 기존 냉장면 대비 저렴한 가격으로 수요 확대 가중	베이컨크림치즈스파게티 소스
어묵2007	식품연구소	백설 상호 김밥어묵의 In-house 생산으로 품질 및 생산 관리 제고 김밥행 형태의 김밥용 어묵으로 포장 및 외관 등 전반적인 품질 업그레이드	김밥용 어묵
신선야채	식품연구소	제품 라인업 확대를 통한 경쟁력 강화 및 원료 차별화를 통한 검은콩 콩나물	행복한콩 검은콩 콩나물
신선야채	식품연구소	제품 라인업 확대를 통한 경쟁력 강화 및 국산 원료를 사용한 국산 숙주	행복한콩 국산숙주
신선두부 2007	식품연구소	프리미엄 유기농 두부로 제품 라인업 구축 및 경쟁사 공략 및 당사 GP확보 찌개, 부침용 출시	유기농두부

연구과제	연구기관	연구결과 및 기대효과	제품명
기능성 중저가 라인 개발	사료/축산연구소	경제성 원료를 접목한 원가절감 기능성 경제형 사료	옵티-마스터
어묵2007	식품연구소	고급어종인 백조기를 넣어 만든 고급 부산어묵, 합성보존료 무첨가	백설삼호부산어묵조기 240g
어묵2007	식품연구소	꼬치에 꽂아서 편리하게 조리하여 먹을 수 있는 포장마차 꼬치어묵의 맛, 합성보존료 무첨가	백설 부산오뎅 한꼬치 220g
햇반복합밥 Extension	식품연구소	고급 인도 요리 전문점에서 맛볼 수 있는 치킨 반달루를 한국인 입맛에 맞도록 개발한 새로운 타입의 정통 고급 카레밥	햇반 인도치킨커리밥
고시형 2007	식품연구소	관절 건강에 도움을 줄 수 있는 건강기능식품	글루코사민 플러스
조리용 소스/고기용 소스	식품연구소	해외 유명 소스의 한국화 피클등백머스타드소스 / 사과스위트칠리소스 / 토마토등백살사소스	프레시안 별미소스 3종
딤성류 개발	식품연구소	신장하고 있는 손/찜만두 시장에서의 지위강화 복주머니 모양의 만두피에 우리 전통 만두재료인 두부, 김치, 숙주, 호박, 돼지고기로 속을 채운 만두	백설행복가득만두
냉동 B2B 2008	식품연구소	코포코미트스낵의 대체로 바로조리숯불미트볼 출시	바로조리숯불미트볼250g(군납)
콩나물 중국 생산기지 안정화	식품연구소	농약과 성장촉진제 사용하지 않고, 지하수로 깨끗이 씻어 나온 콩나물로 저가 전략제품	맛있는 콩 콩나물
육가공 기존제품 개선 2008	식품연구소	경쟁사 대응 백설+이츠웰 Co Brand로 CJ FS P.B 전략 가격 경쟁력 확보로 급식경로 및 직거래 본부 통한 외식 식당/도매유통 경로로 확대 예정	이츠웰 맛있는 베이컨 (냉장/냉동)
냉장스프 2종	식품연구소	정통 스프 제조법으로 루를 만들고 생크림과 우유를 넣고, 단호박과 고구마를 건더기 없이 갈아 넣은 달콤하고 부드러운 스프	프레시안 단호박크림스프
매콤한쌈장(B2B)	식품연구소	마늘을 듬뿍 넣고 대파, 참깨, 겨자와 버무려 추가양념이 필요 없는 매콤한 쌈장으로 업소용으로는 유일한 고추장 베이스 쌈장	해찬들 매콤한 쌈장 14kg
루테인	식품연구소	노화로 인한 눈 건강에 도움을 주는 건강기능식품 루테인추출복합물, 비타민E 함유	아이시안 루테인
김치 FU	식품연구소	이동편이성 개선을 통한 소비자 만족도 증대시키고 숨쉬는 김장독 원리 그대로, 가스순환 과정을 거쳐 더욱 아삭한 맛을 유지하는 통김치로 차별화된 컨셉/ 패키징 도입한 제품	하선정 통김치
어묵2007	식품연구소	쫄깃한 떡과 흰살생선으로 만든 갓가지 모양의 어묵으로 간편하게 조리하는 DIY새념의 간식타입 제품	프레시안 어묵떡볶이
업소용 급식 고추장	식품연구소	매운맛을 단계별로 즐길 수 있는 순한맛 고추장 급식전용 제품	태양초 순한맛 고추장 14kg
닭고기 전용 양념장	식품연구소	태양초 고추장과 고추양념으로 맛있게 매콤한 닭볶음탕 양념	백설 매콤한 닭볶음탕
Soy 기존제품 품질개선	식품연구소	행복한 콩 모닝두부 130g*2 + 프레시안 오리엔탈 소스 105g 기획제품	행복한콩 모닝두부 아침기획세트
육가공 기존제품 개선 2008	식품연구소	버거킹 신규 납품용 맛있는 베이컨 500g	맛있는 베이컨 500g-SRS
고시형 2007	식품연구소	기존 선물세트의 refresh를 위한 선물로서의 인식을 위한 고급감 소구 및 주요 기능성 중심 제품 구성	기능식선물세트
냉동 B2B 2008	식품연구소	건강트렌드에 부합하여 부추+국산콩 두부 사용한 급식 경로 신제품	부추두부적
냉동 B2B 2008	식품연구소	성형제품위주의 미니돈가스 시장내 원물강을 최대한 살린 급식경로 신제품	미니수제돈가스
히알루론산	식품연구소	피부 보습효과에 도움을 주는 기능성 원료 (개별인정형 기능성 원료 인정서 획득, 식약청 '08.03.24)	히알루론산나트륨 (개별인정)
양계 사료 개발	사료/축산연구소	강건성 개선을 위한 종계 전용 제품	종계마스터
양돈 사료 개발	사료/축산연구소	폐사율 감소를 위한 전환기 사료 개발	돈돈트렌스
낙농 사료 개발	사료/축산연구소	질병 저항력, 기호성, 소화율 향상, 반추위 용모 성장을 위한 송아지 제품	카프마스터, 카프스타터
낙농 사료 개발	사료/축산연구소	PRM 베이스 용 제품	프리미엄믹스

연구과제	연구기관	연구결과 및 기대효과	제품명
애견 사료 개발	사료/축산연구소	프리미엄급 애견 전용 제품	펫컴프리미엄진도
애견 사료 개발	사료/축산연구소	프리미엄급 애견 전용 제품	펫컴프리미엄수퍼엘리
양어 사료 개발	사료/축산연구소	질병에 대한 항병력을 개선한 제품	우럭 - Fresh
양어 사료 개발	사료/축산연구소	송어 전용 사료 제품	송어골드
양어 사료 개발	사료/축산연구소	전어 전용 사료 제품	전어 - BOB 1, 2, 3호
시부트라민	제약연구소	비만치료 약물로서 비만치료제 시장 진입을 통한 매출증대 기대	디아트라민
종합영양제	제약연구소	코엔자임 큐텐을 함유한 종합영양제 제품	젠스큐
항산화제	제약연구소	코엔자임 큐텐과 비타민 및 미네랄이 함유된 항산화 영양제	큐로틴
MR&D 2007	식품연구소	새로운 타입의 포장을 적용한 신규 육가공 카테고리 창출. 캔햄 등 육가공 제품의 개봉, 사용, 보관이 편리한 햄	팡팡햄 클래식/치즈
개별인정 2007	식품연구소	올리브오일 추출물의 기능성분인 올리유로핀의 항산화 작용으로 혈관을 넓혀주고, 건강하게 만들어 건강한 혈압 유지에 도움을 주는 제품	세이퍼스
유부초밥	식품연구소	유부초밥의 새콤달콤한 맛과 잘 어울리는 파인애플 소스를 적용한 신선하고 건강한 컨셉의 제품	파인애플유부초밥왕
냉동B2B	식품연구소	호박, 빵가루, 사바바나나, 닭가슴살, 코코넛, 감자 등으로 만든 KFC의 스낵형 제품으로 외식 경로 신규 매출 확대	KFC바나나호박스틱 1kg
식초2007	식품연구소	울릉도 앞 바다 속 650m 깊이의 청정한 해양심층수를 탈염 정제하여, 마그네슘 등 현대인에게 필요한 미네랄 성분이 함유된 프리미엄 해양심층수	울릉미네워터
B2B 2007	식품연구소	업소에서 사용할 소스(미트소스, 돈까스소스등)	업소용소스류
Post다시다 2007	식품연구소	건강과 웰빙 제품에 대한 소비자들의 니즈에 맞춘, MSG를 넣지 않고 천연 양념 원료 비중을 강화한 프리미엄급 웰빙 다시다	산들애 (쇠고기/멸치)
쌀가공소스 2007	식품연구소	매운 맛을 base로 한 차별화 된 메뉴 화끈하게 매운 닭고기 소스에 닭 가슴살이 풍부하게 들어간 화닭덮밥	핫반 화닭덮밥
MR&D 2007	식품연구소	국내산 등심 부위만을 그대로 잘라 만든 슬라이스 햄 (팩당 45kcal, 지방 3% 미만)	햄스빌등심그대로슬라이스햄
MR&D 2007	식품연구소	전자레인지 전용 파우치 형태/ 풍부한 고기 씹는 맛, 고고한 육수수 맛과 감자 풍미가 어우러진 미트스낵	햄스빌 포코포코 육수수와 감자
NP인천	식품연구소	매실은 국내산 매실만 사용하고, 쫄깃한 면발에 동치미 육수로 맛을 낸 매실냉면	매실냉면
NFN(New Fresh Noodle)	식품연구소	통고추와 청양고추로 제대로 매운맛을 내서 개운하고 시원한 얼큰우동 Cup	얼큰 우동 한그릇
쌈장류	식품연구소	해바라기씨, 호박씨, 땅콩, 참깨가 씹히는 고소한 쌈장 전체 씨앗 함량 15%	고소한 씨앗쌈장
냉동B2B	식품연구소	트랜스 지방 이슈 및 급식 직영화에 따라 튀김류에 대한 사용 축소로 인한 매출 감소에 대응하기 위하여 중고교생용 BIB 햄버거류 출시 불고기맛(돼지고기, 쇠고기, 양파등), 레귤러(돼지고기, 닭고기, 쇠고기, 양파등)	레귤라햄버, 불고기햄버 800g
트랜제로	식품연구소	TFO를 원료로 만들어 트랜스지방이 0g이고, CGV가 요구하는 품질을 만족시킬 수 있는 전문 팝콘오일	TFO)팝콘오일 B2B
다이어트 2007	식품연구소	지방세포 파괴, 체지방 분해 촉진, 체지방 축적 억제 효능이 있는 개별인정 원료 CLA 제품	클라리놀 CLA
고추장류	식품연구소	실속고추장, 찰고추장의 DeMKT / 태양초고추장과 알찬고추장 사이 중간 가격대 제품 출시 범용 요리에 어울리는 칼칼하고 깔끔한 맛의 업소용 고추장	업소용찰골드고추장
과일하나 Extension 2007	식품연구소	음료 성수기를 맞은 신규 단량 Line-up Flavor 특성상 대중성 낮았던 "골드키위" DeMKT, 누구나 편하게 즐길 수 있는 "포도" 출시	과일하나 포도(과채음료대체)
케익디저트 2007	식품연구소	부담없는 가격대와 맛으로 치즈케익 시장 volume 확대 한계 극복 달콤하고 촉촉한 초코케익으로 카카오 성분 함유,	초코케익

연구과제	연구기관	연구결과 및 기대효과	제품명
		다크초코의 깊고 풍부한 맛	
육가공R 2007	식품연구소	토마토를 통째로 넣어 만든 웰빙 소스를 등백 넣어 맛과 색을 살리고, 無MSG, 無보존료, 無색소로 만든 미트볼	헝스빌키즈토마토미트볼
케익디저트 2007	식품연구소	CJ푸드시스템을 통한 초등교 급식 경로의 디저트 제품 다양화를 위한 초코케익	냉동초코케익
식초 2007	식품연구소	기존 미초 3종에 이어 음용식초 시장의 성장 도모 여성들에게 선호도 높은 웰빙과일 블로베리 이용, 무설탕의 청량감을 높인 상큼한 맛의 음용식초	미초 블루베리
신만두	식품연구소	100% 국산 생야채와 생돼지고기로 만든 깔끔하고 담백한 맛의 물만두 지속성장하는 물만두 시장내 지위확대를 위한 물만두 출시	백설 생야채 생돼지고기 물만두
유부초밥	식품연구소	초대리를 대체하는 카레소스를 첨가해 건강과 맛을 강조하는 유부초밥 기존 후리가게 및 소스를 고급화하여 새로운 경쟁구도 창출	백설 카레 주부초밥왕
신선두부 2007	식품연구소	풀무원 숨두부 출시에 따른 생식용 선발 이미지 강화 및 단량 확대 웰빙 트렌드에 부합하는 간식, 대용식 용도의 녹차 두부	녹차모닝두부
밥이랑 Extension	식품연구소	고소한 감자반에 가쓰오, 멸치, 참깨를 풍성하게 담은 밥이랑 MSG, 인공색소, 보존료를 첨가하지 않아 안심하고 먹을 수 있는 밥이랑	밥이랑 가쓰오감자반
웰빙드레싱	식품연구소	아몬드와 코코넛이 어우러진 고소하고 부드러운 맛의 웰빙드레싱	아몬드 코코넛 드레싱
햇반 Extension 2007	식품연구소	소비자들이 가장 즐겨먹는 잠곡밥 검정콩밥 원료관리부터 생산까지 많은 노하우를 필요하여, 경쟁사와 차별화된 신상품	검정콩밥
식초 2007	식품연구소	100% 국내산 농산물로만 장시간 발효시켜 만든 100% 순수 발효식초 원물 외에 일체의 첨가물을 넣지 않아 식초의 맛이 자연스럽고 부드럽기 때문에 요리 본연의 맛을 돋보이게 하는 프리미엄 식초	프리미엄식초
쌀가공소스 2007	식품연구소	김치의 칼칼한 맛과 제육의 담백한 맛이 잘 조화된 덮밥 오뚜기의 주력단량 중 하나인 김치참치덮밥에 대한 대응 가능	햇반 김치제육덮밥
웰빙드레싱	식품연구소	딸기 과육의 상큼함에 치즈의 풍부한 맛이 어울린 웰빙드레싱	프레시안 스트로베리치즈 드레싱
고시형 2007	식품연구소	고단백 영양식으로 건강 증진을 위한 호주산 로얄젤리 건강기능식품	로얄젤리 연질캡셀
고시형 2007	식품연구소	뜨거운 태양을 받고 자란 미국산 알로에로 만든 썬알로에 피부건강, 장 건강, 면역력 증강에 도움	썬알로에
MR&D 2007	식품연구소	계란을 입혀 부쳐 먹으면 정말 맛있는 소시지의 Extension 제품 새우1.4%, 오징어7.0% 등 해산물이 함유되어 있어 해산물의 풍미가 살아있는 제품	계란을 입혀 부쳐먹으면 정말 맛있는 해물맛 소시지
MR&D 2007	식품연구소	물에 데쳐 먹으면 소시지의 부드러움이 입안 가득 퍼지는 제품 후랑크 시장 내에 1위 제품인 주부9단 후랑크의 타겟 제품	물에 데쳐먹는 후랑크
개별인정 2007	식품연구소	유해산소로부터 세포공격을 보호하여 멍멍하고 건가안 세포를 유지해주어 젊음과 활력을 증진시키는 건강기능식품	코엔자임큐텐(과립)
B2B 2007	식품연구소	활인정 확대에 따른 동네 정육점 시장 축소에 대응, 정육점 자가 제조용 소스 제품 요구 소불고기양념, 소갈비양념, 돼지불고기양념, 돼지갈비양념	양념대물10kg
제약OTC	식품연구소	기존 컨디션의 숙취 해소 기능을 보강한 renewal 제품	컨디션파워
신만두	식품연구소	전자렌지를 통한 조리의 편의성 극대화,군만두 특유의 바삭함을 유지	백설바사삭군만두
고시형 2007	식품연구소	차전자피가 함유되어 쾌변에 도움을 주는 제품. 차전자피, 유산균, 사과과즙분말, 사과향, 자일리톨 등 함유	해우초
냉동 B2B	식품연구소	굽기편한 형태의 구워먹는 군만두	상호바사삭군만두
냉동 B2B	식품연구소	옛 전통의 동그랑땡	동그랑땡
곡류 2007	식품연구소	쌀눈이 붙어있어 찰지고 구수한 백미	쌀눈가득쌀

연구과제	연구기관	연구결과 및 기대효과	제품명
고시형 2007	식품연구소	성장발육과 골격형성을 균형있게 해주는 코코아맛 어린이 성장제	키즈몽
냉동 B2B	식품연구소	N&N사의 와새우 튀김용 외 3종세트	사쿠사쿠새우튀김세트(홍쇼핑용)
신조리반찬 2007	식품연구소	국산 찹쌀을 넣어 쫄깃한 팬조리용 냉동호떡	찹쌀호떡 400g
어묵 2007	식품연구소	부재료 함량을 높여 맛과 향을 개선, 형태를 차별화한 부침용 어묵	백설요리어묵부침용 (야채/부추)
어묵 2007	식품연구소	붉은 당근, 대파가 들어가 감칠맛나는 부선어묵	백설상호부산어묵야채사각 225g
한뿌리 2007	식품연구소	9번 찌고말려 사포닌 성분이 강화된 흑상을 통째로 갈아넣은 음료	흑상유한뿌리
양념소금 2007	식품연구소	소금에 마늘, 녹차가 어우러져 맛깔스런 풍미를 더함	녹차맛솔트 마늘맛솔트
웰빙간식 2007	식품연구소	피부에 좋은 해바라기씨를 먹을수 있도록 담은 원물스낵	맛너츠해바라기씨
다시다 FU 2007	식품연구소	100%사골로 만든 사골국물	사골국물파우치
트렌제로	식품연구소	TFO를 원료로 해서 트랜스지방 0, 베이커리업체 요구품질 만족하는 마가린용 원료지	TFO)마가린원료지
다이어트 2007	식품연구소	100% 천연홍화씨유 추출물인 C.L.A제품, 체지방 감소에 도움	디팻다이어트 C.L.A
냉동 B2B	식품연구소	CJ푸드시스템 이츠웰 브랜드 적용 신제품, 초등교 급식경로 꼬치제품	이츠웰볼갈비맛꼬치
액상즉석국 2007	식품연구소	파우치 형태의 액상국, 12시간 이상 고은 사골국물에 우려낸 사골국물과 건데기 풍부한 육개장	액상국1차(육개장,사골곰탕)
냉장소스 2007	식품연구소	파우치 스프의 조리 및 섭취시 불편을 해소한 컵타입 스프	냉장컵스프(브로콜리,양송이)
한풍소스Extension	식품연구소	국내산 굴에 마늘,양파,대파를 넣은 굴소스	남해굴소스
신선두부 2007	식품연구소	고소한 검은깨 맛이 입안 가득 퍼지는 웰빙대용식, HACCP인증	모닝두부 검은깨
NP 부산	식품연구소	듀럼세몰리나를 원료로 이태리 설비를 이용한 면제품 스파게티	바질미트 스파게티
냉동 B2B	식품연구소	CJ푸드시스템 급식경로에 판매될 스낵,디저트 메뉴의 다양화	찹쌀을 넣어 쫄깃한 호떡
MR&D 2007	식품연구소	옥수수 알갱이가 들어있어 고소하고 달콤한 미니소시지	맥스봉 옥수수
어묵 2007	식품연구소	대리정 및 2차경로의 취급용 및 매출확대를 위한 반찬용 사각어묵	대리정경로)부산어묵사각
신선야채	식품연구소	2~3인 한끼 식사용 250g, 소가의 콩나물단량	행복한콩콩나물 250g
김 Extension	식품연구소	올리브유, 포도씨유를 발라 구워 만든 햇바삭김, 신라면세점에서 판매	면세정용김 2종 (올리브유, 포도씨유)
신만두	식품연구소	전통 잔치음식인 잡채의 맛을 살린 군만두	백설잡채군만두
면소스 Follow-up 2007	식품연구소	진한 소고기 육수에 얼큰한 양념대가를 넣어 국물맛이 진한 쌀국수	우리쌀국수 얼큰국시
김치 FU	식품연구소	하선정 인수 후 김치 8종을 출시 - 포기김치, 남도식포기김치, 맛김치, 총각김치, 열무김치, 백김치, 짝두기, 동치미	CJ하선정김치 8종
개별인정 2007	식품연구소	빌베리 열매를 원재료로 눈의 피로에 도움을 주는 Anthcyanosides를 함유한 빌베리주정 추출물(기타기능 2등급)	빌베리 개별인정 획득
개별인정 2007	식품연구소	발효시킨 콩을 추출한 것으로 당의 흡수를 억제, 식후혈당을 건강하게 유지하는제품	콩 발효추출물 개별인정 획득
개별인정 2007	식품연구소	크레아틴은 근력운동시 운동수행능력에도움을 주는 기능성분(기타기능 2등급)	크레아틴 개별인정 획득
고추장류	식품연구소	기내식 진출을 통한 고추장 이미지 향상 및 SKU 확대를 위한튜브형 볶음 고추장	대한항공 볶음 고추장
다이어트2007	식품연구소	탄력있고 건강한 음매를 위한 고단백 휘트니스밀 High Protein Shake로 11가지 필수아미노산과 8가지 비타민, 미네랄을 함유"	팻다운 빌더스
냉장소스2007	식품연구소	첨가물(MSG,보존료,색소)를 넣지 않고, 생크림과 우유에	프레시안 콘크림스프

연구과제	연구기관	연구결과 및 기대효과	제품명
		제철에 수확한 옥수수를 갈아넣어 옥수수의 고소한 맛이 살아있는 스프	
면소스 follow-up 2007	식품연구소	기존 가쓰오 우동의 나트륨 저감화 리뉴얼 제품	가쓰오우동(저나트륨)
냉동 B2B	식품연구소	CJ푸드시스템을 통한 초등교 급식 경로의 완자 및 만두류 신제품	백설 등심돈가스(1kg,1.3kg,1.5kg)
햇반 Extension 2007	식품연구소	몸에 좋은 쌀눈이 붙어 있어 영양이 더욱 풍부하며 저속균압도정방식으로 더 찰지고 구수하게 만든 햇반	쌀눈가득햇반
B2B 2007	식품연구소	분말류 제품의 시장진입과 외식 대리점 및 식자재 경로에서의 기존 제품과의 시너지 효과 기대. 사골 통뼈를 사용해 구수하고 담백한 맛을 가진 제품으로 지퍼백 포장	사골분말 500g
개별인정 2007	식품연구소	항산화에 도움을 줄 수 있고, 유해산소로부터 세포 공격을 보고하여 땡땡하고 건강한 세포를 유지해주어 젊음을 유지하고활력 있게 해 주는 개별인정형 건강기능식품	코엔자임큐텐(캡슐)
냉동 B2B	식품연구소	KFC에만 남품하여 매출 확대를 위한 새우패티	KFC새우패티 1.4kg
냉동 B2B	식품연구소	CJ푸드시스템 급식경로에서 판매될 완자 및 만두류 신제품	아마씨 두부완자 1kg
냉동 B2B	식품연구소	CJ푸드시스템 급식경로에서 판매될 완자 및 만두류 신제품	B2B 잡채군만두 1kg
B2B 2007	식품연구소	범용 양식 소스류의 시장진입 및 향후 소스 시장 진입 기반 마련을 위한 백설 돈가스 소스, 피자소스, 스테이크 소스 (3.2kg)	양식소스 3종
MR&D 2007	식품연구소	한꼬지 BBQ맛, 매콤한 맛 : B2B 경로 위주의 선 판매하여 신규 카테고리 강화 및 B2B 시장 공력을 위한 제품	한꼬지 2종
냉장편의식 2007	식품연구소	몸에 좋은 웰빙곡물 보리를 넣어 만든 치킨볼이 들어있고, 맵지 않고 달콤해서 아이들이 더욱 좋아하는 카레	백설 치킨볼 카레
다이어트2007	식품연구소	근력 운동시 운동수행능력 향상에 도움을 주는 건강기능식품Sports Nutrition 시장 진입을 위해 개별 인정 획득한 크레아틴의 상품화	플레이어스 크레아틴
간장류	식품연구소	간장의 중요한 제조 공정 중 하나인 숙성과정의 일정한 온도 관리를 통해 제대로 발효 숙성된 간장	32도 숙성 양조간장 32도 숙성 진간장"
면소스 follow-up 2007	식품연구소	멸치, 오징어가 들어있는 액기스로 소스 맛을 낸 쌀떡볶이 MSG무첨가, 올리고당 함유	프레시안 쌀떡볶이
다이어트바	식품연구소	건강한 다이어트를 위한 제증 조절식 140kcal, 지방 無첨가, CJ히비스커스 복합 추출물을 포함한 다이어트 기능성 성분 3종 및 11가지 필수 영양소 함유	디팻다이어트바
웰빙간식2007	식품연구소	기존 맛방의 수요의 한계를 뛰어넘기 위한 제품의 TPO 확대및 가격 접근성 높은 맛방	웰츠 맛방스틱(52g)
냉동 B2B	식품연구소	갈비맛구이(190g) 3종 : 바비큐 갈비맛구이, 숯불 갈비맛구이, 수랏간 갈비맛구이	갈비맛구이(바비큐,숯불,수랏간)
냉동 B2B	식품연구소	서울역점 외 20개 KFC매장에서 테스트 마케팅 시행하여 판매 양호할 경우 '08년 본격적인 판매 예정	KFC쉬림프스틱 1.02kg
한술에 Extension	식품연구소	MSG나 합성보존료를 넣지 않고 일본 전통 방식으로 훈연하여 우려낸 다식물에 무, 다시마 및 양념을 더한 후 숙성하여 각종 요리에 깊은 맛을 내는 참치액	백설 한술에 참치액
낙농 사료 개발	사료/축산연구	By-Pass 기술 이용한 착유량 및 연산성 증가	아미노텍챔프, 스타, 프로, 크린
낙농 사료 개발	사료/축산연구	반추위 미생물 단백질 합성을 최대화시켜 십이지장으로 유입되는 반추위 미생물 유래 제한 아미노산 유립량을 증가	엔프로텍-C
비육 사료 개발	사료/축산연구	비육용 사료 제품	참피온
비육 사료 개발	사료/축산연구	비육용 사료 제품	프로비프
비육 사료 개발	사료/축산연구	비육사육의 수익 향상을 위해 경제성있게 고급육을 생산하는 사료	우리마블, 육우마블
비육 사료 개발	사료/축산연구	단백질과 에너지의 최적균형 설계에 의한 포유기 유량 극대화	우리포유우
비육 사료 개발	사료/축산연구	단백질과 에너지의 최적균형 설계에 의한 포유기 유량 극대화	우리임신우
양어 사료 개발	사료/축산연구	소화 생리에 적합하게 설계된 제품	돔 - 그로맥스
애견 사료 개발	사료/축산연구	중가용 애견 제품	뉴그린

연구과제	연구기관	연구결과 및 기대효과	제품명
애견 사료 개발	사료/축산연구소	마트용 애견 제품	프레스코
담솔로신	제약연구소	전립선 관련 비뇨기과 최초의 약물로 당사 포트폴리오 구성에 기여함	담솔스타
기능성 소재개발	식품연구소	프리믹스 사용편의성을 높인 제품으로 물성구현을 위한 기술 개발	흔들어 먹는 팬케익
건강드레싱	식품연구소	유화형 드레싱으로 기존의 과일 base드레싱 외의 고소한 맛 드레싱	드레싱(참깨피넛, 1000 아일랜드)
웰빙간식 2006	식품연구소	캐슈의 부드럽고 고소한 맛과 풍미를 간편하게 즐길 수 있는 웰빙간식	웰츠 맛너츠 캐슈넛
개별인정	식품연구소	다양한 제품에 적용이 가능한 물성을 보유하고 있어 정제,캡셀,음료등에 적용가능	올리브잎 추출물 개별인정획득
조미김	식품연구소	팬솔트와 황금참기름으로 조미하여 바삭하게 구운김, 6월 출시	햇 바삭김
제약OTC 2006	식품연구소	이태리산 와인식초의 품격과 건강을 담은 시지않고 상큼한 초음료	초를 마시는 이유
쌀가공소스 2006	식품연구소	숙성된 양념소스를 사용하여 전문점의 매콤한 맛과 큼직한 낙지건더기를 그대로 살린 햇반낙지덮밥	햇반 매콤한 낙지덮밥
쌀가공소스 2006	식품연구소	매콤한 칠리소스에 통새우와 각종 야채를 정성껏 볶아 각 재료의 본래맛을 그대로 살린 칠리새우덮밥	햇반 칠리새우덮밥
신선두부 2006	식품연구소	소포제와 유화제를 넣지 않고, 용기형 포장으로 조리후에도 형태가 살아있는 100% 국산콩 순두부	행복한 콩 순두부
신선두부 2006	식품연구소	두부 본연의 고소함과 요리에 적합한 단단하고 부드러운 맛을 구현한 합리적 가격의 맛있는 콩 두부	맛있는 콩 2종
면 Follow up	식품연구소	기존의 타 당면과의 차별화 및 건강을 생각하여, 명반을 사용하지 않고 맛있고 쫄깃하게 만든 당면	백설 햇당면
additives	식품연구소	기존 스팸의 짠 맛을 부담스러워하는 소비자를 위해 짠맛을 25% 줄인 캔햄	스팸 마일드
레토르트 소스 2006	식품연구소	토마토와 파마산 치즈로 이태리 정통 맛을 재현한 소스와 면으로 조리후 먹는 고급 스파게티	런치팝 토마토 파스타
개별인정	식품연구소	혈압강화 기능성을 가진 카제인 가수분해물을 식약청에서 CJ만의 고유사용권한으로 인정받음	카제인 가수분해물 개별인정획득
곡류 II	식품연구소	잡쌀이 더해져 더욱 찰지고 영양이 좋은 현미제품	찰진현미
다이어트	식품연구소	체지방저하, 체중조절에 효과가 있는 다이어트 차 2종	디팻 다이어티 2종
한뿌리 2006	식품연구소	피로회복, 장건강에 좋은 마를 소재로 한 건강음료	통째로 마
컨트롤	식품연구소	식후 혈당 개선 효과가 있는 기능성음료	컨트롤@
드링크디저트	식품연구소	만화캐릭터를 적용한 파우치 젤리음료	과일하나 미르모
생라면	식품연구소	남원골 뽕잎을 사용하여 만든 동치미물냉면	뽕잎냉면
전용조료 2006	식품연구소	버섯, 검은콩, 검은깨에 각종야채를 넣어 고소하고 담백한 전용조료	밥이랑-버섯과검은콩 27g
기능성 뽕피첼	식품연구소	만화캐릭터를 적용하고, 과즙이 풍부한 어린이 타겟의 컵젤리	뽕피첼 미르모
Healthy meat	식품연구소	콩단백을 함유한 어린이용 비엔나	햄스빌 키즈)콩비엔나
Healthy meat	식품연구소	콩단백을 함유한 어린이용 라운드햄	햄스빌 키즈)콩로스구이
레토르트소스 2006	식품연구소	토마토와 옥수수등이 함유된 레토르트 카레	야채카레 200g
레토르트소스 2006	식품연구소	사천풍의 간편한 즉석 레토르트 짜장	사천짜장 200g
식초 2006	식품연구소	체내유해활성산소를 억제시켜 여성미용에 도움이 되는 100% 천연 과일 발효 식초음료	미초
고시형	식품연구소	중장년층을 위한 혈행개선, 두뇌촉진 등의 기능성을 가진 건강식	오메가3파워
고시형	식품연구소	갱년기 여성들을 위한 혈행개선 도움 건강기능식품	감마리놀렌산
제약OTC2006	식품연구소	6년근 홍삼으로 만든 건강 드링크	홍삼진
제약OTC2006	식품연구소	음주전후 숙취해소를 위한 기존 컨디션에서 효능을 강화한 제품	컨디션 ADH 캔
ALS	식품연구소	천연소재를 정성껏 우려만든 MSG무첨가의 고급액상조미료	한술에3종

연구과제	연구기관	연구결과 및 기대효과	제품명
B2B2006	식품연구소	업무용소스(에버랜드 식품사업부에서 사용하는 소스)	에버랜드 B2B소스
조각cake	식품연구소	가루녹차가 들어있는 산뜻하고 깔끔한 프리미엄 녹차치즈cake	녹차치즈 cake
콩이용연구	식품연구소	두부에 어울리는 허브갈릭, 아몬드 밀크 소스	두부용 Dip소스 2종
햇반 extension III	식품연구소	찰보리가 20%함유되어 있는 햇반 잡곡밥	찰보리밥
글로벌김치 2006	식품연구소	일본 수출용 김치 test marketing 진행	호숙김치
원물간편스낵	식품연구소	레토르트공정을 이용한 과실원물식품	Let's Well 맛고구마
액상젤리	식품연구소	파우치 용기를 활용한 입으로 마시는 젤리제품	마시는 과일하나 마시는 과일하나 주니어
신선야채개발	식품연구소	국산콩을 원료로 한 신선야채제품	행복한 콩 콩나물 프레시안 친환경 샐러드
냉장면 개발	식품연구소	홍조리 숙면 신제품 line-up	도병생자장면

※ 분할전 실적까지 포함하여 기재함.

9. 기타 투자이사결정에 필요한 사항

가. 외부자금조달 요약표

[국내조달]

(단위 : 백만원)

조달원천	기초잔액	신규조달	상환등감소	기말잔액	비고
은행	599,195	533,542	345,804	786,933	-
보험회사	-	-	-	-	-
종합금융회사	-	-	-	-	-
여신전문금융회사	-	-	-	-	-
상호저축은행	-	-	-	-	-
기타금융기관	-	-	-	-	-
금융기관 합계	599,195	533,542	345,804	786,933	-
회사채 (공모)	350,000	-	-	350,000	-
회사채 (사모)	50,000	-	-	50,000	-
유상증자 (공모)	-	-	-	-	-
유상증자 (사모)	-	-	-	-	-
자산유동화 (공모)	240,000	-	-	240,000	-
자산유동화 (사모)	-	-	-	-	-
기타	-	-	-	-	-
자본시장 합계	640,000	-	-	640,000	-
주주·임원·계열회사차입금	-	-	-	-	-
기타	10,000	10,000	10,000	10,000	-
총계	1,249,195	543,542	355,804	1,436,933	-

[해외조달]

(단위 : 백만원)

조달원천	기초잔액	신규조달	상환등감소	기말잔액	비고
금융기관	-	-	-	-	-
해외증권(회사채)	-	-	-	-	-
해외증권(주식등)	-	-	-	-	-
자산유동화	-	-	-	-	-
기타	-	-	-	-	-
총계	-	-	-	-	-

나. 최근 3년간 신용등급

평가일	평가대상 유가증권 등	평가대상 유가증권의 신용등급	평가회사 (신용평가등급범위)	평가구분
2008년06월30일	회사채	AA-	한기평(AAA~D)	정기평가
2008년06월26일	회사채	AA-	한신평(AAA~D)	정기평가
2008년06월26일	기업어음	A1	한신평(A1~D)	본평가

평가일	평가대상 유가증권 등	평가대상 유가증권의 신용등급	평가회사 (신용평가등급범위)	평가구분
2008년06월24일	기업어음	A1	한신정(A1~D)	본평가
2007년09월18일	회사채	AA-	한신평(AAA~D)	수시평가
2007년09월03일	회사채	AA-	한신정(AAA~D)	수시평가
2007년09월03일	기업어음	A1	한신정(A1~D)	수시평가
2007년09월03일	기업어음	A1	한신정(A1~D)	본평가

다. 기타 중요한 사항

- 해당사항 없음.

III. 재무에 관한 사항

1. 요약재무정보

(단위 : 천원)

구분	제 2 기 반기	제 1 기
[유동자산]	1,000,264,321	631,264,055
· 당좌자산	516,365,080	287,814,175
· 재고자산	483,899,241	343,449,880
[비유동자산]	1,663,773,180	1,566,014,509
· 투자자산	516,451,829	471,028,249
· 유형자산	1,085,034,128	1,026,486,170
· 무형자산	13,690,190	16,048,760
· 기타비유동자산	48,597,033	52,451,330
자산총계	2,664,037,501	2,197,278,564
[유동부채]	1,571,033,305	1,162,144,652
[비유동부채]	233,862,429	327,910,641
부채총계	1,804,895,734	1,490,055,293
[자본금]	67,578,695	67,578,695
[자본잉여금]	689,833,576	689,833,576
[자본조정]	△51,682,588	△55,503,875
[기타포괄손익누계액]	29,705,537	△10,946,948
[이익잉여금]	123,706,547	16,261,823
자본총계	859,141,767	707,223,271
매출액	1,662,586,439	1,002,840,555
영업이익	139,080,464	90,347,376
법인세비용차감전순이익	142,145,864	28,489,461
당기순이익	107,444,724	16,261,823

[△는 부(-)의 수치임]

2. 재무제표 이용상의 유의점

가. 재무제표 작성기준

회사의 재무제표는 대한민국의 기업회계기준서 제1호 내지 제23호를 포함한 대한민국에서 일반적으로 인정된 회계처리기준에 따라 작성되었습니다.

나. 기업회계기준 등의 위반사항

(1) 재무제표를 수정하여야 하는 위반사항

- 해당사항 없음.

(2) 재무제표 수정과 관련없는 위반사항

- 해당사항 없음.

다. 기타 유의하여야 할 사항

- 해당사항 없음.

3. 회계정보에 관한 사항

가. 대손충당금 설정현황

(1) 최근 3사업연도의 계정과목별 대손충당금 설정내역

(단위 : 백만원)

구분	계정과목	채권 총액	대손충당금	대손충당금 설정률
제2 반기	매출채권	240,334	8,921	3.71%
	미수금	79,009	1,493	1.89%
	합 계	319,343	10,414	3.26%

구분	계정과목	채권 총액	대손충당금	대손충당금 설정률
제1기	매출채권	164,076	7,896	4.80%
	미수금	64,510	2,584	4.00%
	합계	228,586	10,480	4.60%

- 회사의 재무제표는 금융감독원 질의회신 '신탁방식으로 취득한 2종 수익증권 회계처리'에 따라 자산유동화에 관한 법률에 따라 매출채권을 신탁하고 신탁한 매출채권을 근거로 발행된 무액면 제2종 수익증서의 회계처리를 종전 장기매도가능증권으로 계상하던 방식에서 매출채권으로 변경하였습니다. 이러한 회계정책의 변경에 따라 비교목적으로 첨부한 전기의 재무제표는 기업회계기준서 제1호에 따라 재작성되었습니다. 이러한 회계처리의 변경으로 인하여 종전의 방법에 의하였을 경우보다 2008년 6월 30일과 2007년 12월 31일 현재 장기매도가능증권은 각각 178,424백만원과 118,554백만원 감소하였고, 매출채권은 각각 182,651백만원과 122,258백만원 증가하였으며, 대손충당금은 각각 4,227백만원과 3,704백만원 증가하였습니다.

(2) 최근 3사업연도의 대손충당금 변동현황

(단위 : 백만원)

구분	제2 반기	제1기
1. 기초 대손충당금 잔액합계	10,480	5,868
2. 순대손처리액(①-②±③)	1,502	△3,306
① 대손처리액(상각채권액)	1,616	1,475
② 상각채권회수액	114	0
③ 기타증감액	0	△4,781
3. 대손상각비 계상(환입)액	1,436	1,306
4. 기말 대손충당금 잔액합계	10,414	10,480

(3) 매출채권관련 대손충당금 설정방침

○ 회사는 매출채권에 대한 대손충당금을 과거 대손경험률에 따라 산정하고, 대손 경험률은 과거 5년간 외상매출액의 합계액 대비 과거 5년간 대손금의 비율로 계산하고 있으며, 대손경험률을 산정함에 있어서 대손금의 해당여부를 판단하는 법인세 시행령 제62조 제1항 각호와 같음. 대손처리기준은

○ 대손경험률이 1% 미만일 경우 매출채권에 대한 대손충당금 설정률을 1%로 적용 하고 있으나, 거래처가 대금을 회입함에 있어 다음과 같은 상태를 보일 경우 각각 산정한 대손률을 적용하고 있음. 에 대해 별도로

- 법정관리 혹은 화의대상업체로서 채권회수 기일에 따른 대금의 회입이 1회 이상 지체될 경우 20%
- 거래처 부도로 인해 담보 부동산이 경매에 계류된 상태의 경우 20%
- 매출채권의 회수와 관련되어 소송이 진행 중일 경우 20%
- 거래처 부도 후 은닉 재산을 추적 중일 경우 75%
- 부도거래처의 재산이 없어 회수가 불가능한 것으로 보일 경우 100%
- 기타 이에 준하는 상태에 있는 경우

(4) 당해 사업연도말 현재 경과기간별 매출채권잔액 현황

(단위 : 백만원)

구분		6월 이하	6월 초과 1년 이하	1년 초과 3년 이하	3년 초과	계
금 액	일반	232,427	1,840	3,542	2,525	240,334
	특수관계자	-	-	-	-	-
	계	232,427	1,840	3,542	2,525	240,334
구성비율		97%	1%	1%	1%	100%

나. 재고자산의 보유 및 실사내역 등

(1) 최근 3사업연도의 재고자산의 사업부문별 보유현황

(단위 : 백만원)

사업부문	계정과목	제2 반기	제1기
식 품 사업부문	상품	19,538	18,412
	제품	61,488	70,071
	부제품	128	397
	재공품	27,063	13,420
	원재료	91,617	34,252
	부재료	1,506	1,810
	저장품	8,109	7,082
	미착품	174,456	126,429
	소 계	383,905	271,873
사 료 사업부문	상품	1,442	968
	제품	3,723	2,464
	부제품	11	14
	재공품	0	0
	원재료	24,398	19,241
	부재료	16	29
	저장품	505	514
	미착품	21,201	6,785
	소 계	51,296	30,015
생명공학 사업부문	상품	2,190	1,313
	제품	15,204	12,779
	부제품	0	0
	재공품	7,851	6,235
	원재료	6,878	6,489
	부재료	803	716
	저장품	1,817	1,767
	미착품	9,333	7,248
	소 계	44,076	36,547
기타	상품	1,836	3,196
	제품	1,031	500
	부제품	0	0
	재공품	2	1
	원재료	307	397
	부재료	△9	0
	저장품	△38	△55
	미착품	1,492	975
	소 계	4,622	5,014
합 계	상품	25,006	23,890
	제품	81,447	85,814
	부제품	139	411
	재공품	34,916	19,656
	원재료	123,199	60,380
	부재료	2,316	2,555
	저장품	10,393	9,307
	미착품	206,483	141,437
	합 계	483,899	343,450
총자산대비 재고자산 구성비율(%) [재고자산합계÷기말자산총계×100]		18.2%	15.6%
재고자산회전율(회수) [연환산 매출원가÷{(기초재고 + 기말재고)÷2}]		5.4회	8.3회

(2) 재고자산의 실사내역 등

○ 장기체화재고 등의 현황

- 재고자산의 시가가 취득원가보다 하락한 경우에는 저가법을 사용하여 재고자산의 대차대조표가액을 결정하고 있으며, 당기말 현재 재고자산에 대한 평가내역은 다음과 같습니다.

(단위 : 백만원)

계정과목	취득원가	보유금액	당기평가손실	기말잔액	비고
상 품	26,234	26,234	1,228	25,006	
제 품	82,190	82,190	744	81,447	
원재료	123,465	123,465	265	123,199	
부재료	2,390	2,390	74	2,316	
저장품	10,825	10,825	432	10,393	

다. 최근 5사업연도의 회계기준 변경내용 및 그 사유

당반기에 회사는 대한민국의 기업회계기준서 제15호 '지분법'의 개정예 따라 기타포괄손익누계액으로 계상되던 종속회사주식의 추가취득시 투자차액 등을 자본조정으로 분류하였습니다. 비교표시된 전기재무제표는 기업회계기준서 제1호에 따라 재작성되었습니다. 이러한 회계정책의 변경으로 인하여 종전의 방법에 의하였을 경우보다 2008년 6월 30일과 2007년 12월 31일 현재 자본조정 및 기타포괄손익누계액은 각각 59,861백만원 감소 및 59,861백만원 증가하였습니다.

라. 최근 5사업연도 중 당기순손실이 발생한 사업연도와 그 주요원인

- 해당사항 없음.

마. 최근 5사업연도 중 직전사업연도대비 당기순이익 증감율이 30% 이상이거나 흑자전환인 사업연도와 그 주요원인

- 해당사항 없음.

바. 당해 사업연도의 시장성없는 지분성증권 평가 현황

- 해당사항 없음.

4. 재무제표

가. 대차대조표

대차대조표

제2기 반기 2008년 06월 30일 현재
제1기 2007년 12월 31일 현재

(단위 : 천원)

과 목	제2기 반기말	제1기말
자산		
I. 유동자산	1,000,264,321	631,264,055
(1) 당좌자산	516,365,080	287,814,175
1. 현금및현금성자산	111,291,533	12,382,904
2. 단기투자자산	6,980,658	4,532,190
3. 매출채권	240,333,678	164,075,994
대손충당금	(8,921,318)	(7,895,615)
4. 미수금	79,009,085	64,510,413
대손충당금	(1,492,872)	(2,583,718)
5. 미수수익	176,637	124,513
6. 선급금	7,840,898	4,041,739
7. 선급비용	9,639,526	6,994,149
8. 예치보증금	9,172,053	2,003,812
9. 전도금	704,183	328,288
10. 단기이연법인세자산	14,681,664	7,472,417

과 목	제2기 반기말	제1기말
11. 단기파생상품자산	46,949,355	31,827,089
(2)재고자산	483,899,241	343,449,880
1.상품	26,233,806	24,195,809
2.제품	82,190,498	87,091,955
3.부제품	138,809	411,022
4.재공품	34,915,760	19,656,086
5.원재료	123,464,566	60,564,251
6.부재료	2,389,762	2,579,104
7.저장품	10,825,275	9,520,856
8.미착품	206,483,089	141,436,741
재고자산평가충당금	(2,742,324)	(2,005,944)
II.비유동자산	1,663,773,180	1,566,014,509
(1)투자자산	516,451,829	471,028,249
1.장기금융상품	14,000	14,000
2.장기매도가능증권	14,711,197	12,305,006
3.지분법적용투자주식	456,018,803	402,919,585
4.장기대여금	34,477,937	40,213,706
5.파생상품자산	5,454,463	9,521,342
6.기타투자자산	5,775,429	6,054,610
(2)유형자산	1,085,034,128	1,026,486,170
1.토지	464,465,573	477,562,702
2.건물	367,516,945	369,635,636
감가상각누계액	(146,159,273)	(137,345,600)
3.구축물	62,618,415	62,161,375
감가상각누계액	(25,989,410)	(24,712,759)
4.기계장치	490,004,238	477,391,364
감가상각누계액	(336,156,948)	(319,324,718)
5.차량운반구	8,517,880	8,194,107
감가상각누계액	(5,792,526)	(5,438,888)
6.공구기구비품	285,819,042	280,345,551
감가상각누계액	(251,858,856)	(245,147,616)
7.정원	3,756,250	3,795,276
감가상각누계액	(1,158,584)	(1,096,334)
8.건설중인자산	169,451,382	80,466,074
(3)무형자산	13,690,190	16,048,760
1.영업권	8,732,903	10,570,678
2.산업재산권	4,957,287	5,478,082
(4)기타비유동자산	48,597,033	52,451,330
1.장기선급비용	4,543,074	4,487,565
2.장기미수수익	278,611	278,611
3.보증금	40,903,675	40,698,915
4.장기이연법인세자산	2,871,673	6,986,239
자산총계	2,664,037,501	2,197,278,564
부채		
I.유동부채	1,571,033,305	1,162,144,652
(1)매입채무	176,112,171	129,701,327
(2)단기차입금	496,930,278	306,665,515
(3)미지급금	189,771,879	158,066,783
(4)선수금	19,986,752	11,065,017
(5)예수금	14,364,017	14,122,611
(6)미지급비용	74,025,099	79,285,262
(7)미지급법인세	32,875,722	14,156,494

과 목	제2기 반기말	제1기말
(8)예수보증금	10,730,064	9,383,559
(9)유동성장기부채	499,899,783	402,191,856
(10)단기파생상품부채	56,337,540	37,506,228
II.비유동부채	233,862,429	327,910,641
(1)장기차입금	200,000,000	300,000,000
(2)퇴직급여충당부채	81,953,089	74,142,124
퇴직보험예치금	(53,445,292)	(49,710,811)
국민연금전환금	(552,120)	(608,546)
(3)장기미지급비용	421,152	139,716
(4)장기파생상품부채	5,485,600	3,948,158
부채총계	1,804,895,734	1,490,055,293
자본		
I.자본금	67,578,695	67,578,695
(1)보통주자본금	56,383,440	56,383,440
(2)우선주자본금	11,195,255	11,195,255
II.자본잉여금	689,833,576	689,833,576
(1)주식발행초과금	689,833,576	689,833,576
III.자본조정	(51,682,588)	(55,503,875)
(1)자기주식	(2,931,717)	(2,931,717)
(2)주식선택권	3,449,060	2,414,367
(3)지분법자본변동(자본조정)	(59,959,496)	(59,861,318)
(4)기타자본조정	7,759,565	4,874,793
IV.기타포괄손익누계액	29,705,537	(10,946,948)
(1)매도가능증권평가손실	(624,810)	(12,665)
(2)지분법자본변동	43,197,849	13,764,813
(3)부의지분법자본변동	(15,683,017)	(28,739,653)
(4)파생상품평가이익	3,289,130	4,040,557
(5)파생상품평가손실	(473,615)	
V.이익잉여금(결손금)	123,706,547	16,261,823
(1)임의적립금	15,761,823	
(2)미처분이익잉여금(미처리결손금)	107,944,724	16,261,823
자본총계	859,141,767	707,223,271
부채와자본총계	2,664,037,501	2,197,278,564

나. 손익계산서

손익계산서

제2기 반기 2008년 01월 01일 부터 2008년 06월 30일 까지
제1기 2007년 09월 01일 부터 2007년 12월 31일 까지

(단위 : 천원)

과 목	제2기 반기		제1기 연간
	3개월	누적	
I.매출액	836,174,630	1,662,586,439	1,002,840,555
1.국내매출액	798,972,321	1,586,134,445	945,140,076
2.수출액	36,743,940	75,683,975	57,151,229
3.부제품매출액	458,369	768,019	549,250
II.매출원가	565,978,658	1,112,539,112	646,048,338
1.매출원가	565,978,658	1,112,539,112	646,048,338
가.기초상품및제품재고액	95,709,592	110,114,648	113,532,378
나.당기제품제조원가	465,871,803	891,833,305	535,428,575
다.당기상품매입액	135,212,359	258,959,784	155,993,997
라.당기부제품매입액	388,762	895,812	1,216,207
마.타계정에서대체	16,560,890	52,554,371	35,890,168

과 목	제2기 반기		제1기 연간
	3개월	누적	
바.타계정으로대체	(41,173,037)	(95,227,097)	(85,898,339)
사.기말상품및제품재고액	(106,591,711)	(106,591,711)	(110,114,648)
III.매출총이익(손실)	270,195,972	550,047,327	356,792,217
IV.판매비와관리비	212,080,415	410,966,863	266,444,841
1.급여	40,091,527	76,916,568	46,310,896
2.퇴직급여	4,982,372	10,111,234	4,761,127
3.복리후생비	5,250,937	9,694,276	5,348,878
4.수도광열비	807,300	1,947,402	1,264,017
5.소모품비	321,525	587,727	407,524
6.비품비	350,553	619,774	346,335
7.도서인쇄비	847,439	1,773,218	1,448,869
8.여비교통비	6,637,189	11,208,474	6,772,773
9.통신비	890,338	1,784,254	1,175,492
10.차량유지비	490,695	1,052,054	773,658
11.임차료	3,546,483	6,239,325	4,101,564
12.감가상각비	5,495,809	10,980,806	7,574,469
13.수선비	886,814	1,346,398	632,539
14.보험료	506,718	1,153,104	865,601
15.세금과공과	2,863,193	4,864,473	4,581,485
16.지급수수료	54,945,688	104,463,657	70,366,177
17.광고선전비	12,286,969	25,890,411	17,564,498
18.판매촉진비	13,738,537	30,069,689	20,259,309
19.운반비	30,037,590	59,076,786	37,651,592
20.포장비	256,017	652,406	426,154
21.조사연구비	8,829,289	15,942,873	9,830,977
22.교육훈련비	2,632,549	4,046,309	2,365,904
23.접대비	316,354	605,034	416,139
24.행사비	7,019,791	14,468,310	9,724,957
25.회의비	3,000,083	6,286,900	4,512,108
26.대손상각비	984,618	1,502,120	2,770,795
27.무형자산상각비	1,180,553	2,367,058	1,546,127
28.주식보상비용	2,188,721	4,098,971	2,311,169
29.경상개발비	698	19,125	155,157
30.잡비	694,066	1,198,127	178,551
V.영업이익(손실)	58,115,557	139,080,464	90,347,376
VI.영업외수익	126,373,507	316,524,876	70,244,524
1.이자수익	2,321,959	3,492,680	1,258,198
2.배당금수익	2,000,152	2,308,294	
3.외환차익	10,793,602	14,250,719	4,651,520
4.외화환산이익	944,840	3,237,924	972,907
5.지분법이익	15,346,627	32,394,331	12,372,340
6.유형자산처분이익	1,229,066	49,660,172	39,887
7.무형자산처분이익	2,520	2,520	
8.매도가능증권처분이익	392,144	392,144	2,024,526
9.파생상품거래이익	49,240,962	112,698,620	19,887,308
10.파생상품평가이익	40,396,864	68,776,148	25,960,954
11.대손충당금환입	1,031,863	1,031,863	
12.잡이익	2,672,908	28,279,461	3,076,884
VII.영업외비용	117,135,714	313,459,476	132,102,439
1.이자비용	13,619,124	27,563,124	17,935,019
2.기타의대손상각비	137,108	137,108	10,136

과 목	제2기 반기		제1기 연간
	3개월	누적	
3.외환차손	26,205,884	32,225,423	4,759,490
4.외화환산손실	8,621,511	28,590,044	5,729,818
5.기부금	5,498,176	16,692,147	12,126,938
6.지분법손실	8,698,349	20,851,424	30,771,568
7.유형자산처분손실	348,669	644,139	621,863
8.매도가능증권처분손실	4	16	78
9.기타의투자자산처분손실	1,795	1,795	
10.지분법적용투자주식처분손실		2,642,506	
11.파생상품거래손실	49,017,895	111,820,672	28,965,333
12.파생상품평가손실		62,350,146	18,316,156
13.매출채권처분손실	3,557,403	7,130,729	5,008,382
14.유형자산감액손실			2,300,076
15.잡손실	1,429,796	2,810,203	5,557,582
VIII. 법인세비용차감전순이익(손실)	67,353,350	142,145,864	28,489,461
IX. 법인세비용	14,140,566	34,701,140	12,227,638
X. 당기순이익(손실)	53,212,784	107,444,724	16,261,823
XI. 주당순이익			
1. 기본주당순이익(손실)	4370원	8824원	1335원
2. 희석주당순이익(손실)	4352원	8788원	1330원

다. 이익잉여금처분계산서 또는 결손금처리계산서

이익잉여금처분계산서/결손금처리계산서

제1기 2007년 09월 01일 부터 2007년 12월 31일 까지 (처분확정일 : 2008년 02월 29일)

(단위 : 천원)

과 목	제1기
I. 미처분이익잉여금(미처리결손금)	16,261,823
1. 당기순이익(손실)	16,261,823
II. 합계	
III. 이익잉여금처분액	15,761,823
1. 연구및인력개발준비금	15,761,823
IV. 차기이월미처분이익잉여금(미처리결손금)	500,000

라. 현금흐름표

현금흐름표

제2기 반기 2008년 01월 01일 부터 2008년 06월 30일 까지

제1기 2007년 09월 01일 부터 2007년 12월 31일 까지

(단위 : 천원)

과 목	제2기 반기	제1기 연간
I. 영업활동으로인한현금흐름	(23,715,114)	200,379,122
1. 당기순이익(손실)	107,444,724	16,261,823
2. 현금의유출이없는비용등의가산	300,958,392	139,054,733
가. 감가상각비	39,675,453	28,261,674
나. 무형자산상각비	2,367,058	1,546,127
다. 퇴직급여	14,869,150	9,326,617
라. 대손상각비	1,502,121	2,770,795
마. 매도가능증권처분손실	16	
바. 투자자산처분손실	1,795	
사. 지분법적용투자주식처분손실	2,642,506	
아. 기타의대손상각비	137,108	10,136
자. 주식보상비용	4,206,156	2,409,445

과 목	제2기 반기	제1기 연간
차.사채할인발행차금의상각	237,513	158,726
카.재고자산평가손실	736,381	20,277
타.재고자산폐기손실	10,215,551	7,460,468
파.외화환산손실	28,590,044	5,729,818
하.유형자산처분손실	644,139	621,863
거.유형자산감액손실		2,300,076
너.지분법손실	20,851,424	30,771,568
더.파생상품거래손실	111,820,672	28,965,333
러.파생상품평가손실	62,350,146	18,316,156
머.잡손실	111,159	130,377
버.지급수수료		255,277
3.현금의유입이없는수익등의차감	(270,591,543)	(63,522,893)
가.외화환산이익	3,237,924	972,907
나.지분법이익	32,394,331	12,372,340
다.유형자산처분이익	49,660,172	39,887
라.무형자산처분이익	2,520	
마.투자자산처분이익	392,144	
바.매도가능증권처분이익		2,024,526
사.대손충당금환입	1,031,863	
아.파생상품거래이익	112,698,620	19,887,308
자.파생상품평가이익	68,776,148	25,960,954
차.이연법인세자산으로인한법인세비용의감소	2,397,821	2,264,971
4.영업활동으로인한자산·부채의변동	(161,526,687)	108,585,459
가.매출채권의감소(증가)	(75,619,944)	25,640,266
나.미수금의감소(증가)	(12,759,191)	(5,436,458)
다.미수수익의감소(증가)	(52,124)	30,662
라.선급금의감소(증가)	(3,799,159)	(3,378,525)
마.선급비용의감소(증가)	(2,037,468)	2,376,163
바.예치보증금의감소(증가)	(7,168,240)	106,242,566
사.전도금의감소(증가)	(371,321)	367,352
아.재고자산의감소(증가)	(151,401,293)	(47,634,100)
자.장기선급비용의감소(증가)	(663,417)	(26,957)
차.매입채무의증가(감소)	44,473,025	7,033,509
카.미지급금의증가(감소)	34,679,260	21,337,294
타.선수금의증가(감소)	8,921,735	8,646,249
파.예수금의증가(감소)	241,406	10,151,211
하.미지급비용의증가(감소)	(5,299,450)	(7,841,419)
거.미지급법인세의증가(감소)	18,719,228	14,156,494
너.예수보증금의감소(증가)	1,346,506	(1,756,739)
더.퇴직금의지급	(8,654,178)	(10,633,146)
러.퇴직급여총당부채의승계	1,595,993	488,993
머.퇴직보험예치금의감소(증가)	(3,734,481)	(11,217,329)
버.국민연금전환금의감소(증가)	56,426	39,373
II.투자활동으로인한현금흐름	(39,425,311)	(95,089,181)
1.투자활동으로인한현금유입액	90,284,357	7,720,137
가.단기투자자산의감소		1,951,143
나.장기매도가능증권의처분	184	3,511,836
다.지분법적용투자주식의처분	1,746,215	
라.장기금융상품의감소		4,500
마.장기대여금의감소	6,072,196	693,661
바.보증금의감소	3,049,153	1,431,796
사.토지의처분	61,540,365	

과 목	제2기 반기	제1기 연간
아.건물의처분	5,437,000	
자.구축물의처분	70,195	92,359
차.기계장치의처분	407,243	23,221
카.차량운반구의처분	92,000	807
타.공구기구비품의처분	237,368	10,814
파.산업재산권의처분	3,000	
하.파생상품자산의감소	11,629,438	
2.투자활동으로인한현금유출액	(129,709,668)	(102,809,318)
가.단기투자자산의취득	2,555,775	
나.장기매도가능증권의취득	3,250,716	4,640,432
다.지분법적용투자주식의취득	3,553,537	
라.장기대여금의증가	336,426	30,000,000
마.보증금의증가	3,217,780	2,289,094
바.토지의취득	70,830	17,810
사.건물의취득	171,619	22,908
아.구축물의취득	326,952	122,336
자.기계장치의취득	232,246	62,595
차.차량운반구의취득	496,310	679,631
카.공구기구비품의취득	5,624,505	4,343,103
타.정원의취득		22,000
파.건설중인자산의증가	109,864,004	59,045,971
하.산업재산권의취득	8,968	1,423,237
거.파생상품의정산		140,201
III.재무활동으로인한현금흐름	162,049,054	(113,298,833)
1.재무활동으로인한현금유입액	164,578,641	
가.단기차입금의차입	164,578,641	
2.재무활동으로인한현금유출액	(2,529,587)	(113,298,833)
가.단기차입금의상환		60,353,334
나.유동성장기부채의상환	2,529,587	49,656,581
다.자기주식의취득		2,931,717
라.신주발행비		357,201
IV.현금의증가(감소)	98,908,629	(8,008,892)
V.기초의현금	12,382,904	20,391,796
VI.기말의현금	111,291,533	12,382,904

마. 자본변동표

자본변동표

제2기 반기 2008년 01월 01일 부터 2008년 06월 30일 까지

(단위 : 천원)

구 분	자본금	자본잉여금	자본조정	기타포괄손익누계액	이익잉여금	총 계
2008.01.01(제2기초)	67,578,695	689,833,576	(55,503,875)	(10,946,948)	16,261,823	707,223,271
1.주식보상비용			3,919,465			3,919,465
2.매도가능증권평가손실				(612,145)		(612,145)
3.지분법자본변동			(98,178)	29,433,036		29,334,858
4.부의지분법자본변동				13,056,636		13,056,636
5.파생상품평가이익				(751,427)		(751,427)
6.파생상품평가손실				(473,615)		(473,615)
7.당기순이익(손실)					107,444,724	107,444,724
2008.06.30(제2기반기말)	67,578,695	689,833,576	(51,682,588)	29,705,537	123,706,547	859,141,767

바. 당해 사업연도의 재무제표에 대한 주석

- 감사인의 검토보고서상의 재무제표에 대한 주석과 동일함.

사. 당해 사업연도의 수정 전·후의 재무제표

- 해당사항 없음.

5. 연결재무제표

가. 요약연결재무정보

(단위 :천원)

구분	제 1 기
[유동자산]	904,842,000
· 당좌자산	400,432,660
· 재고자산	504,409,340
[비유동자산]	2,039,428,049
· 투자자산	238,707,804
· 유형자산	1,630,473,838
· 무형자산	97,835,939
· 기타비유동자산	72,410,468
자산총계	2,944,270,049
[유동부채]	1,698,232,167
[비유동부채]	530,280,412
부채총계	2,228,512,579
[자본금]	67,578,695
[연결자본잉여금]	606,230,656
[연결자본조정]	4,357,443
[연결기타포괄손익누계액]	13,521,759
[연결이익잉여금]	16,714,022
[소수주주지분]	7,354,895
자본총계	715,757,470
매출액	1,290,303,984
영업이익	100,544,813
계속사업이익	16,462,621
총당기순이익	16,462,621
연결당기순이익	16,714,022
연결에 포함된 회사수	19

나. 연결재무제표 이용상의 유의점

(1) 연결재무제표 작성기준

회사의 연결재무제표는 대한민국에서 일반적으로 인정된 회계처리기준과 당기부터 적용되는 기업회계기준서 제 25호 '연결재무제표'에 따라 작성되었습니다.

가. 투자계정과 자본계정의 상계 -

회사의 투자계정과 이에 대응하는 종속회사의 자본계정 및 종속회사 상호간의 투자계정과 이에 대응하는 종속회사의 자본계정은 주식취득일에 가장 근접한 종속회사의결산일을 기준으로 상계 제거하였습니다.

나. 투자제거차액의 처리 -

회사의 투자계정의 금액과 이에 대응하는 종속회사의 자본계정의 금액이 일치하지 않는 경우에는 그 차액을 영업권 및 부의영업권으로 계상하여, 최초 발생연도부터 20년이내의 기간중 합리적인 기간동안 정액법으로 상각(환입)하고 있습니다.

다만, 종속회사가 연결대상회사로 된 이후, 종속회사의 주식을 외부주주로부터 추가로 취득하는 경우에 발생하는 투자제거차액은 연결자본잉여금으로 계상하고 있습니다. 또한 종속회사의 유상증자, 주식배당

또는 무상증자 등(이하 "증자등")으로 인하여 지배회사 지분가액의 변동분과 증자등으로 인하여 취득한 주식의 취득원가의 차액은 연결자본잉여금의 증감으로 처리하고 있습니다.

다. 연결자본잉여금과 연결이익잉여금 -

주식취득일 또는 지배권 획득일 후에 발생한 종속회사 및 지분법적용회사의 자본잉여금과 이익잉여금 중 지배회사의 지분에 속하는 것은 각각 연결자본잉여금과 연결이익잉여금으로 처리하고 있습니다.

라. 내부미실현손익의 제거 -

1) 내부미실현손익의 산정

연결회사가 연결재무제표 작성기준일 현재 각각 소유하고 있는 재고자산 및 유형자산에 포함된 미실현이익은 당해 판매회사의 평균매출총이익률을 기초로 산정되었습니다.

2) 내부미실현손익의 제거

회사는 종속회사에 판매함으로써 발생한 미실현이익은 전액을 제거하여 회사지분에 부담시켰으며, 종속회사가 회사에 판매하거나 종속회사가 다른 종속회사에 판매함으로써 발생한 미실현이익은 전액 제거하여 회사의 지분과 소수주주지분에 비례하여 부담시켰습니다.

마. 해외종속회사의 재무제표 환산 -

회사는 해외종속회사의 외화표시 재무제표 환산시 대차대조표항목은 대차대조표일 현재의 환율로(단, 자본계정은 역사적환율 적용), 손익계산서 항목은 당해 회계연도의 평균환율을 적용하여 환산하고 있으며 이로 인하여 발생하는 차이를 해외사업환산손익으로 계상하고 지분비율에 따라 회사지분과 소수주주지분에 안분 처리하여 회사지분 해당액만 연결대차대조표상의 연결기타포괄손익누계액으로 표시하고 있습니다. 또한 현금흐름표 항목중 기초의 현금과 전기대차대조표일 현재의 환율로, 기말의 현금과 당기 대차대조표일 현재의 환율로, 그외의 과목은 당해 회계연도의 평균환율을 적용하여 환산하고 있으며 이로 인하여 발생하는 차이를 외화환산으로 인한 현금의 변동항목으로 표시하고 있습니다.

바. 연결재무제표의 작성기준일 -

연결재무제표의 작성기준일은 회사의 결산일로 하였으며 종속회사의 결산일은 회사의 결산일과 일치합니다.

사. 회계원칙조정 -

종속회사중 CJ DO BRASIL IND. COM. PROD. ALIM. LTDA.는 회사의 회계처리방법과 상이하나 연결재무제표 작성시에는 기업회계기준서 제25호 '연결재무제표' 문단 23에 의거 회사의 회계처리방법에 일치시켰습니다. 이로 인하여 연결회사의 당기순이익은 1,557백만원만큼 감소하였습니다.

(2) 기업회계기준 등의 위반사항

(가) 연결재무제표를 수정하여야 하는 위반사항

- 해당사항 없음

(나) 연결재무제표 수정과 관련없는 위반사항

- 해당사항 없음

(3) 기타 유의하여야 할 사항

- 분할회사인 CJ주식회사는 2007년 6월 12일자 이사회결의 및 2007년 7월 26일 자 임시주주총회의 승인에 따라 2007년 9월 1일자로 제조사업부문을 분할신설 법인(CJ제일제당주식회사)으로, 투자사업부문을 분할존속법인(CJ주식회사)로 분할하는 인적분할을 실시하였음.

다. 연결재무제표

(1) 연결대차대조표

연 결 대 차 대 조 표

제 1 기 2007년 12월 31일 현재

CJ제일제당주식회사 및 종속회사

(단위 : 천원)

과목	제 1 기	
자 산		
I. 유 동 자 산		904,842,000
(1) 당 좌 자 산		400,432,660
1. 현금및현금성자산	50,815,282	
2. 단기투자자산	22,400,003	
3. 매출채권	181,216,106	
대손충당금	(18,938,190)	
4. 미수금	49,372,908	
대손충당금	(2,719,144)	
5. 미수수익	560,695	
대손충당금	(169,821)	
6. 선급금	17,573,217	
7. 선급비용	21,935,479	
8. 선급제세	21,569,393	
9. 예치보증금	2,179,425	
10. 단기이연법인세자산	7,684,030	
11. 단기파생상품자산	41,783,392	
12. 기타의유동자산	5,169,885	
(2) 재 고 자 산		504,409,340
1. 상 품	53,907,282	
2. 제 품	114,306,539	
3. 부 제 품	504,400	
4. 재 공 품	33,051,200	
5. 원 재 료	114,192,631	
6. 부 재 료	14,503,414	
7. 저 장 품	17,264,251	
8. 미 착 품	158,748,758	
9. 재고자산평가충당금	(2,069,135)	
II. 비 유 동 자 산		2,039,428,049
(1) 투 자 자 산		238,707,804
1. 장기금융상품	30,500	
2. 장기매도가능증권	138,876,298	
3. 지분법적용투자주식	30,838,431	
4. 장기만기보유증권	35	
5. 장 기 대 여 금	49,089,117	
대손충당금	(439,841)	
6. 장기파생상품자산	9,521,342	
7. 기타의투자자산	10,791,922	
(2) 유 형 자 산		1,630,473,838
1. 토 지	508,079,545	
2. 건 물	537,405,641	
감가상각누계액	(186,351,470)	
3. 구 축 물	92,003,994	
감가상각누계액	(39,651,512)	
4. 기 계 장 치	1,102,215,519	
감가상각누계액	(531,071,111)	
5. 차 량 운 반 구	12,199,196	

과 목	제 1 기	
감가상각누계액	(8,858,022)	
6. 공구기구비품	317,898,233	
감가상각누계액	(263,390,374)	
7. 정 원	3,795,276	
감가상각누계액	(1,096,334)	
8. 건설중인자산	87,295,257	
(3) 무 형 자 산		97,835,939
1. 영 업 권	77,900,296	
2. 산 업 재 산 권	5,525,106	
3. 기타의무형자산	14,410,537	
(4) 기 타 비 유 동 자 산		72,410,468
1. 장기성매출채권	116,483	
대 손 총 당 금	(116,483)	
2. 장기선급비용	5,224,161	
3. 장기미수수익	278,611	
4. 보 증 금	43,495,616	
5. 장기이연법인세자산	23,412,080	
자 산 총 계		2,944,270,049
		=====
부 채		
I. 유 동 부 채		1,698,232,167
1. 매 입 채 무	135,782,064	
2. 단 기 차 입 금	643,177,363	
3. 미 지 급 금	161,647,350	
4. 선 수 금	15,069,488	
5. 예 수 금	19,885,430	
6. 미 지 급 비 용	106,023,035	
7. 미지급법인세	21,422,041	
8. 예 수 보 증 금	10,514,929	
9. 유동성장기부채	543,451,589	
10. 단기파생상품부채	37,639,163	
11. 단기이연법인세부채	40,199	
12. 기타유동부채	3,579,516	
II. 비 유 동 부 채		530,280,412
1. 사 채	41,118,491	
2. 장 기 차 입 금	436,759,480	
3. 장기미지급비용	139,716	
4. 장기파생상품부채	3,948,159	
5. 장기이연법인세부채	13,293,841	
6. 퇴직급여충당부채	92,701,171	
퇴직보험예치금	(57,020,114)	
국민연금전환금	(783,332)	
7. 기타비유동부채	123,000	
부 채 총 계		2,228,512,579
자 본		

과 목	제 1 기	
I. 자 본 금		67,578,695
1. 보통주자본금	56,383,440	
2. 우선주자본금	11,195,255	
II. 연결자본잉여금		606,230,656
III. 연결자본조정		4,357,443
1. 자 기 주 식	(2,931,717)	
2. 주식선택권	2,414,367	
4. 기타자본조정	4,874,793	
IV. 연결기타포괄손익누계액		13,521,759
1. 매도가능증권평가이익	9,348	
2. 매도가능증권평가손실	(6,018,805)	
3. 지분법자본변동	75,433	
4. 부의지분법자본변동	(512,382)	
5. 파생상품평가이익	4,040,557	
6. 해외사업환산이익	15,927,608	
V. 연결이익잉여금		16,714,022
1. 미처분이익잉여금	16,714,022	
VI. 소수주주지분		7,354,895
자 본 총 계		715,757,470
부채와 자본총계		2,944,270,049 =====

(2) 연결손익계산서

연 결 손 익 계 산 서

제1기 2007년 9월 1일부터 2007년 12월 31일까지

CJ제일제당주식회사 및 종속회사

(단위 : 천원)

과 목	제 1 (당) 기	
I. 매 출 액		1,290,303,984
II. 매 출 원 가		878,430,662
III. 매 출 총 이 익		411,873,322
IV. 판매비와관리비		311,328,509
1. 급 여(주석 24)	57,943,471	
2. 퇴 직 급 여(주석 24)	5,648,087	
3. 복 리 후 생 비(주석 24)	7,457,352	
4. 수 도 광 열 비	1,287,722	
5. 소 모 품 비	611,001	
6. 비 품 비	358,228	
7. 도 서 인 쇄 비	1,490,399	
8. 여 비 교 통 비	7,421,996	
9. 통 신 비	1,597,663	
10. 차 량 유 지 비	1,236,869	

과 목	제 1 (당) 기	
11. 임 차 료(주석 24)	5,224,421	
12. 감 가 상 각 비(주석 24)	8,681,534	
13. 무형자산상각비(주석 9와 24)	6,964,419	
14. 수 선 비	1,245,873	
15. 보 험 료	1,261,658	
16. 세 금 과 공 과(주석 24)	4,923,272	
17. 지 급 수 수 료	62,817,739	
18. 광 고 선 전 비	17,882,555	
19. 판 측 비	21,540,757	
20. 운 반 비	57,404,587	
21. 포 장 비	545,868	
22. 조 사 연 구 비	10,119,929	
23. 교 육 훈 련 비	2,406,814	
24. 교 제 비	835,427	
25. 행 사 비	9,821,350	
26. 회 의 비	4,582,926	
27. 대 손 상 각 비	3,378,124	
28. 경 상 개 발 비	191,070	
29. 주식보상비용	2,311,169	
30. 잡 비	4,136,229	
V. 영 업 이 익		100,544,813
VI. 영 업 외 수 익		75,440,018
1. 이 자 수 익	2,999,218	
2. 임 대 료	5,223	
3. 배 당 금 수 익	4,397	
4. 수 수 료 수 익	429,540	
5. 외 환 차 익	9,658,662	
6. 외화환산이익	4,979,288	
7. 지 분 법 이 익(주석 6)	449,253	
8. 유형자산처분이익	90,073	
9. 유형자산감액손실환입	386,022	
10. 매도가능증권처분이익(주석 7)	2,024,526	
11. 매도가능증권감액손실환입(주석 7)	31,441	
12. 파생상품거래이익	21,364,758	
13. 파생상품평가이익(주석 15)	26,080,879	
14. 대손충당금환입	84,669	
15. 잡 이 익	6,852,069	
VII. 영 업 외 비 용		146,305,573
1. 이 자 비 용	29,611,805	
2. 외 환 차 손	7,528,993	
3. 외화환산손실	14,068,785	
4. 기 부 금	12,159,878	
5. 지 분 법 손 실(주석 6)	1,599,701	
6. 유형자산처분손실(주석 8)	18,095,970	
7. 매도가능증권처분손실	247	
8. 파생상품거래손실	29,011,766	
9. 파생상품평가손실(주석 15)	18,389,846	
10. 매출채권처분손실(주석 5)	5,263,520	
11. 유형자산감액손실(주석 8)	2,300,076	

과 목	제 1 (당) 기	
12. 무형자산감액손실(주석 9)	62,039	
13. 잡 손 실	8,212,947	
VIII. 법인세비용차감전순이익		29,679,258
IX. 법 인 세 비 용(주석 21)		13,216,637
X. 당기순이익		16,462,621
1. 지배회사지분순이익		16,714,022
2. 소수주주지분순손실		(251,401)
		=====
X I. 주 당 순 이 익(주석 24)		
1. 기본주당순이익		1,372원
2. 희석주당순이익		1,367원

6. 부문별 재무 현황

가. 사업부문별 재무정보

(1) 사업부문별 재무현황

(단위 : 백만원)

구 분	제 2 반기	제 1 기
식품		
1. 매출액		
외부매출액	1,263,832	712,361
부문간내부매출액	34,856	20,403
계	1,298,688	732,764
2. 영업손익	110,189	64,672
3. 자산	938,032	719,477
(감가상각비 등)	(33,539)	(22,461)
사료		
1. 매출액		
외부매출액	203,917	123,476
부문간내부매출액		-
계	203,917	123,476
2. 영업손익	4,922	8,376
3. 자산	91,555	77,779
(감가상각비 등)	(3,795)	(2,624)
생명공학		
1. 매출액		
외부매출액	185,452	147,267
부문간내부매출액		-
계	185,452	147,267
2. 영업손익	19,107	17,402
3. 자산	66,730	238,101
(감가상각비 등)	(4,642)	(4,544)
기타		
1. 매출액		
외부매출액	9,385	19,737
부문간내부매출액		-
계	9,385	19,737
2. 영업손익	7,778	1,736

구분	제 2 반기	제 1 기
3. 자산	2,407	7,178
(감가상각비 등)	(67)	(179)

(2) 공통 판매비와 관리비 및 자산

- 각 부문별 판매비와 관리비 및 자산에 있어서 본사 등 공통의 것에 대해 매출 대비 배부하였음.

(3) 영업손익의 조정

- 해당사항 없음

(4) 기타 사업부문 현황

- 해당사항 없음

나. 지역별 재무 정보

(1) 지역의 구분

- 본국: 대한민국
- 아시아: 중국, 홍콩, 인도네시아 등 아시아법인
- 미주지역: 미국
- 기타: 유럽, 호주

(2) 공시대상 지역부문

- 본국, 아시아(중국, 홍콩, 인도네시아 등 아시아법인), 미주지역(미국)으로 구분함.
- 구분기준: 당해법인 연결매출액의 10% 이상이거나 연결자산총액의 10% 이상인 국가 또는 지역으로 구분함.

(3) 지역부문별 현황

- 본국(대한민국): 식품 등
- 아시아: 라이신, 식품 등
- 미주지역: 무역 등

(4) 지역별 재무현황

(단위 : 백만원)

구분	제 1 기
본국(대한민국)	
1. 매출액	
외부매출액	₩ 1,047,440
지역간내부매출액	121,238
계	₩ 1,168,678
	=====
2. 영업손익	93,705
3. 자산	₩ 2,466,815
아시아	
1. 매출액	
외부매출액	₩ 163,999
지역간내부매출액	115,369
계	₩ 279,368
	=====
2. 영업손익	12,353
3. 자산	₩ 901,218
미주지역	
1. 매출액	
외부매출액	₩ 25,916
지역간내부매출액	1,234
계	₩ 27,150

구분	제 1 기	
	=====	
2. 영업손익		(143)
3. 자산	₩	41,360
기타		
1. 매출액	₩	54,759
2. 영업손익		(257)
3. 자산	₩	84,745

(5) 공통 판매비와 관리비 및 자산

- 각 부문별 판매비와 관리비 및 자산에 있어서 본사 등 공통의 것에 대해서는 매출 대비 배부하였음.

(6) 영업손익의 조정

- 지역별 영업손익의 합계는 105,658백만원이며, 지역별 거래로 인한 내부이익 차감하면 100,545백만원 (연결손익계산서상 영업이익) 이 됨. 5,113백만원을

7. 합병 전·후의 재무제표

가. 합병의 개요

- 해당사항 없음

나. 합병 전·후의 재무제표

- 해당사항 없음

다. 합병관련사항

- 해당사항 없음

IV. 감사인의 감사의견 등

1. 감사인(공인회계사)의 감사의견 등

가. 감사인

제 2 기 반기	제 1 기
삼일회계법인	삼일회계법인

나. 당해 사업연도의 반기감사(또는 검토)절차 요약

(1) 감사절차의 개요

본인은 별첨 CJ제일제당주식회사의 2008년 6월 30일 현재의 대차대조표와 동일로 종료하는 3개월 및 6개월 회계기간의 손익계산서와 2008년 6월 30일로 종료하는 6개월 회계기간의 자본변동표 및 현금흐름표를 검토하였습니다. 이 재무제표를 적정하게 작성할 책임은 회사 경영자에게 있으며 본인의 책임은 동 재무제표에 대하여 검토를 실시하고 이를 근거로 이 재무제표에 대하여 검토결과를 보고하는데 있습니다.

본인은 대한민국의 반기재무제표검토준칙에 따라 검토를 실시하였습니다. 이 준칙은본인이 재무제표가 중대하게 왜곡표시되지 아니하였다는 것에 관해 보통수준의 확신을 얻도록 검토를 계획하고 실시할 것을 요구하고 있습니다. 검토는 주로 질문과 분석적 절차에 의거 수행되므로 감사보다는 낮은 수준의 확신을 제공합니다. 본인은 감사를 실시하지 아니하였으므로 감사의견을 표명하지 아니합니다.

본인의 검토결과 상기 재무제표가 중요성의 관점에서 대한민국에서 일반적으로 인정된 회계처리기준에 위배되어 작성되었다는 점이 발견되지 아니하였습니다.

본인은 2007년 12월 31일 현재의 대차대조표, 2007년9월1일부터 2007년12월31일까지 회계기간의 손익계산서·이익잉여금처분계산서·자본변동표·현금흐름표(이 검토보고서에는 첨부하 지 않음)를 대한민국의 회계감사기준에 따라 감사하였고, 2008년 2월 18일의 감사보고서에서 적정의견을 표명하였습니다. 비교표시목적으로 첨부한 2007년 12월 31일 현재의 대차대조표는 개정된 기업회계기준서 제15호 및 금융감독원 질의회신 '신탁방식으로 취득한 2종 수익증권 회계처리'의 적용으로 인한 사항을 제외하고는 위의 감사받은 대차대조표와 중요성 관점에서 차이가 없습니다.

다. 감사(또는 검토)의견

사 업 연 도	감사(또는 검토)의견	지적사항 등 요약
제 2 기 반기	-	예외사항 없음
제 1 기 연간	적정	예외사항 없음
-	-	-
-	-	-

라. 특기사항 요약

사 업 연 도	특 기 사 항
제 2 기 반기	(1) 특수관계자와의 거래내역 회사의 당기중 특수관계자와의 거래로 매출 등 수익이 229,642백만원, 매입 등 비용이 314,967백만원이 있으며, 2008년 6월 30일 현재 특수관계자에 대한 채권 및 채무는 각각 140,963백만원과 179,198백만원입니다.
제 1 기 연간	(1) 회사의 인적분할 회사는 CJ주식회사의 제조사업부문을 승계하여 2007년 9월 1일자로 인적 분할로 설립되었으며, 부산, 인천, 대소, 영등포, 이천, 군산, 양산 등 17개 공장에서 설탕, 소맥분, 조미식품, 육가공식품, 대두 가공식품, 사료, 의약 품 등을 제조하여 판매하고 있습니다. 회사는 2007년 12월 31일 현재 미 국 및 아시아 등 각국에 17개의 현지법인을 두고 있습니다. (2) 특수관계자와의 거래내역 회사의 당기중 특수관계자와의 거래로 매출 등 수익이 93,018백만원, 매 입 등 비용이 194,478백만원이 있으며, 2007년 12월 31일 현재 특수관계 자에 대한 채권

사업연도	특기사항
	및 채우는 각각 118,896백만원과 111,217백만원입니다.

2. 최근 3사업연도의 외부감사인에게 지급한 보수 등에 관한 사항
가. 감사용역계약 체결현황

(단위 :백만원)

사업연도	감사인	내 용	보수	총소요시간
제2기반기	삼일회계법인	분기, 중간, 기말, 연결감사, 영문	370	4,900
제1기	삼일회계법인	분기, 중간, 기말, 연결감사, 영문	250	3,700

나. 외부감사인과의 비감사용역계약 체결현황

(단위 :백만원)

사업연도	계약체결일	용역내용	용역수행기간	보수	비고
제2기반기		해당사항 없음			
제1기		로열티 감사	연중 수시발생	1.5	

3. 기타

- 해당사항 없음.

V. 이사회 등 회사의 기관 및 계열회사에 관한 사항

1. 이사회 등 회사의 기관의 개요

가. 이사회제도에 관한 사항

(1) 이사회에 관한 사항

(가) 이사회에 관한 내용

- 이사회는 법령 또는 정관에 정하여진 사항, 주주총회로부터 위임받은 사항, 회사 경영의 기본방침 및 업무집행에 관한 중요사항을 의결함.
- 이사회는 이사의 직무 집행을 감독함.

(나) 이사회후보의 인적사항에 관한 주총 전 공시여부 및 주주의 추천여부

- 2008년 2월 14일에 동년 동월 29일 개최될 정기주주총회를 위한 주주총회 소집통지 및 공고사항을 제출하였으며, 이 때 이사회후보의 인적사항이 포함 되어 있음.

<이사회후보내역>

A. 후보자의 성명·생년월일·추천인·최대주주와의 관계·사외이사회후보자 여부

주총구분	후보자성명	생년월일	사외이사회후보자여부	최대주주와의 관계	추천인
1기 정기주주총회	박영배	'49.4.25	사외이사	없음	사외이사회후보추천위원회

B. 후보자의 주된 직업·약력·당해 법인과와의 최근 3년간 거래 내역

주총구분	후보자 성명	주된직업	약력	당해법인과와의 최근3년간 거래내역
1기 정기주주총회	박영배	교수	現 서울대 의과대학 교수 前 한국 지질, 동맥경화학회 기획위원장	없음

(다) 사외이사회후보추천위원회 설치 및 구성 현황

성명	사외이사 여부	비고
홍인기	○	충족
주선희	○	
민상기	○	

(라) 사외이사 현황

성명	주요경력	최대주주등과의 이해관계	비고
홍인기	- 서울법대 졸 - 재무부 증권보험국장 - 동서증권 사장 - 증권거래소 이사장 - 한국증권연구원 고문	해당사항 없음	-
주선희	- 고려대 법학과 졸 - 미국하버드대학교 법과대학원 수료 - 제10회 사법시험 합격 - 대검찰청 공안부 부장검사 - 광주고등검찰청 검사장 - 법무연수원 원장 - 헌법재판소 재판관	"	-
민상기	- 서울대 경제학과 졸 - 미국 미시간대학교대학원 경영학 박사 - 서울대 경영학과 교수 - 증권관리위원회 비상임위원 - 금융발전심의회 위원장 겸 정책분과위원장 - 제12대 한국금융학회 회장	"	-

성명	주요경력	최대주주등과의 이해관계	비고
	- 우리은행 사외이사		
박영배	- 서울대 의학과 졸업 - 서울대대학원 의학 박사 - 서울대 의과대학 교수 - 서울대병원 심혈관센터소장 - 서울대병원 내과과장	"	-

※ 사외이사의 업무지원 조직(부서 또는 팀) :
재무팀 자금파트 (담당자 : 오승영 과장 ☎ 02)726-8201)

(2) 이사회 운영에 관한 사항

(가) 이사회 운영규정의 주요내용

- 이사회 의장은 대표이사로 함.
- 이사회는 정기이사회와 임시이사회로 나뉘며, 정기이사회는 매월 개최함.
- 이사회 부의사항
 - 주주총회 소집 및 부의의안에 관한 사항
 - 경영일반에 관한 사항
 - 재무에 관한 사항
 - 기타 법령 또는 정관에 정한 사항
- 위원회 설치
 - 감사위원회, 사외이사후보추천위원회
- 위원회 결의사항의 이사회에의 보고
- 이사회를 보좌할 간사를 둠

(나) 이사회 주요활동내역

회차	개최일자	의안내용	가결여부	비고
1	2008. 1.17	1. 제1기 재무제표 및 영업보고서 승인의 건 2. 수원제약공장 부동산 매각 승인의 건	가결 가결	-
2	2008. 2.12	1. 제1기 정기주주총회 소집 결의의 건 2. CJ 브랜드 로열티 지급계약 승인의 건 3. 내부회계관리제도 운영 실태 보고	가결 가결 보고	-
3	2008. 3.10	1. 특수관계인과의 거래 승인의 건 2. PT. CheilJedang Indonesia 채무보증의 건 3. 내부회계관리제도 운영 실태 평가 보고	가결 가결 보고	-
4	2008. 4.14	1. 특수관계인과의 거래 승인의 건	가결	-
5	2008. 5.13	1. 오송제약공장 신설의 건 2. 해외사채 발행의 건 3. 2008년 1분기 경영실적 보고	가결 가결 보고	-
6	2008. 7.14	1. 특수관계인과의 거래 승인의 건	가결	-

(다) 이사회에서의 사외이사의 주요활동내역

회차	개최일자	사외이사 참석인원	비고
1	2008. 1.17	4(4)	괄호()안의 인원은 총 사외이사 인원임.
2	2008. 2.12	4(4)	
3	2008. 3.10	4(4)	
4	2008. 4.14	4(4)	
5	2008. 5.13	4(4)	
6	2008. 7.14	4(4)	

(라) 이사회내의 위원회 구성현황

- ① 감사위원회 : < 나. 감사제도에 관한 사항 > 참조
- ② 사외이사후보추천위원회
 - 사외이사 4인으로 구성

: < (1)-(다). 사외이사후보추천위원회 설치 및 구성 현황 > 참조

(마) 이사회내의 위원회 활동내역

- 사외이사후보 추천위원회 활동내역

회 차	개최일자	의안내용	가결여부	비 고
1	2008. 2.12	1.사외이사 후보 추천의 건 ※ 후보자 : 박영배	가결	-

나. 감사제도에 관한 사항

(1) 감사기구 관련 사항

(가) 감사위원회(감사) 설치여부, 구성방법 등

① 증권거래법등 관계법규에 의해 감사위원회를 설치함.

② 감사위원회 부의사항

- 주주총회에 관한 사항
- 이사 및 이사회에 관한 사항
- 감사에 관한 사항
- 현재 사외이사 3인으로 구성

(나) 감사위원회(감사)의 감사업무에 필요한 경영정보접근을 위한 내부장치 마련 여부

- 언제든지 영업에 관한 보고를 요구하거나 회사의 재산상태를 조사할 수 있음.
- 감사위원회의 경영정보접근을 위해 내부 감사부서를 활용함.
- 주주총회에 외부감사인의 선임을 제청함.
- 내부회계관리자의 내부회계관리제도 운용실태 보고

(다) 감사위원회(감사)의 인적사항

성 명	주요경력	비 고
홍인기	- 서울법대 졸 - 재무부 증권보험국장 - 동서증권 사장 - 증권거래소 이사장 - 한국증권연구원 고문	감사위원장
주선희	- 제10회 사법시험 합격 - 대검찰청 공안부 부장검사 - 광주고등검찰청 검사장 - 법무연수원 원장 - 헌법재판소 재판관	-
민상기	- 서울대 경영학과 교수 - 증권관리위원회 비상임위원 - 금융발전심의회 위원장 겸 정책분과위원장 - 제12대 한국금융학회 회장 - 우리은행 사외이사	-

(2) 감사위원회(감사)의 주요활동내역

회 차	개최일자	의 안 내 용	가결여부	비 고
1	2008. 1.17	1.외부 감사인 선임 승인의 건	가결	-
2	2008. 2.21	1.감사위원회의 감사보고서	보고	-

다. 주주의 의결권행사에 관한 사항

(1) 집중투표제의 채택여부

- 해당사항 없음.

(2) 서면투표제 또는 전자투표제의 채택여부

- 해당사항 없음.

(3) 소수주주권의 행사여부

- 해당사항 없음.

라. 임원의 보수 등

(1) 이사(사외이사 포함) 및 감사위원회 위원(감사)의 보수현황

[2008. 06. 30 현재]

(단위 : 백만원)

구분	지급 총액 (2008.1.1~ 6.30)	주총승인금액	1인당 평균 지급액	비고
등기이사 (사외이사포함)	1,492	9,000	213	7인
감사위원회 위원	79		26	3인

(2) 주식매수선택권 부여·행사현황

[2008년 06월 30일 현재]

(단위 : 원, 주)

부여 받은자	관계	부여일	부여방법	주식의 종류	변동수량			미행사 수량	행사기간	행사 가격	종가
					부여	행사	취소				
김성배 외 3명	미등기임원	2001년 08월 14일	신주발행	보통주	2,516	-	-	2,516	2009.09.01~ 2016.08.30	40,000	273,500
김주형 외 19명	미등기임원	2002년 04월 27일	신주발행	보통주	10,730	-	-	10,730	2009.09.01~ 2016.08.30	58,000	273,500
김주형 외 19명	미등기임원	2003년 03월 11일	신주발행	보통주	19,111	-	-	19,111	2009.09.01~ 2016.08.30	41,000	273,500
김주형 외 22명	미등기임원	2004년 04월 08일	신주발행	보통주	11,507	-	-	11,507	2009.09.01~ 2016.08.30	69,000	273,500
김주형 외 30명	미등기임원	2005년 03월 08일	신주발행	보통주	14,615	-	-	14,615	2009.09.01~ 2016.08.30	71,000	273,500
김진수	등기임원	2006년 03월 13일	신주발행	보통주	5,000	-	-	5,000	2009.09.01~ 2016.08.30	120,000	273,500
하대중 외 61명	미등기임원	2006년 03월 13일	신주발행	보통주	41,500	-	-	41,500	2009.09.01~ 2016.08.30	120,000	273,500
김진수	등기임원	2008년 02월 29일	신주발행	보통주	20,000	-	-	20,000	2012.02.29~ 2018.02.28	277,000	273,500
하대중외 5명	미등기임원	2008년 02월 29일	신주발행	보통주	66,000	-	-	66,000	2012.02.29~ 2018.02.28	277,000	273,500
합계	-	-	-	-	190,979	-	-	190,979	-	-	-

주1) 상기 등기임원은 기준일 현재의 등기임원임.

주2) 2007년 이전의 주식매수선택권 현황(1차~6차)은 인적분할일(2007년 9월1일) 기준 CJ주식회사로부터 승계받은 주식선택권중에서 미행사된 수량입니다.

주3) 종가는 2008년 6월 30일 종가임.

[미행사 주식매수선택권의 가중평균행사가격 : 171,433 원]

※ 미행사주식선택권 가중평균행사가격

구분	1차	2차	3차	4차	5차	6차	7차	합계
수량 (A)	2,516	10,730	19,111	11,507	14,615	46,500	86,000	190,979
행사가격 (B)	40,000	58,000	41,000	69,000	71,000	120,000	277,000	171,433
A × B	100,640,000	622,340,000	783,551,000	793,983,000	1,037,665,000	5,580,000,000	23,822,000,000	32,740,179,000

마. 임원배상책임보험 가입 현황

(1) 보험의 개요

[2008. 06. 30 현재]

보험의 명칭	보험료납입액		부보(보상)한도	비 고
	당기 납입액	누적납입액 (당기분 포함)		
임원배상책임보험	560백만원	1,178백만원	500억원	최초가입일: '07.9.1

(2) 보험가입 근거 및 절차

- 민법 제681조 (수임인의 선관 의무),
- 상법 제382조 제2항 (이사회 선임, 회사와의 관계)
- 상법 제399조 (회사에 대한 책임)
- 상법 제401조 (제3자에 대한 책임)
- 상법 제411조 제2항 (이사회 보고 의무)
- 증권거래법 제14조 (허위기재로 인한 책임)
- 증권거래법 제15조 (손해배상액)
- 증권거래법 제58조 (임원의 책임)

(3) 피보험자 : CJ제일제당 주식회사의 소속 모든 임원

- 등기이사 (사외이사 포함)
- 집행임원 (고문, 자문, 해외지법인 등기이사/감사, 임원포함)
- 별도의 보험조건이 없는 한, 보험기간 중에 새로 선임 또는 지명된 회사임원은 자동적으로 담보됨. 사망한 임원의 유산관리인, 상속인, 법정대리인 그리고 금지산자, 지급불능자, 파산된 회사의 임원의 법정대리인에 대하여 제기된 손해배상 청구에 의하여 발생하는 손해를 보상함. 단, 그러한 손해배상청구의 근거가 되는 부당행위가 행하여졌던 당시에 회사의 임원이었던 경우에 한 함.

(4) 보상하는 손해

- 회사 임원이 각자의 자격 내에서 업무를 수행함에 있어 '선량한 관리자로서의 주의의무 및 회사에 대한 충실의무를 위반함으로써 인하여 발생한 주주 및 제3자에 대한 손해배상책임'을 보상한다.
- 보상범위는 소송시 확정된 손해배상금, 소송전 화해(합의)시 합의비용, 법적 대응에 필요한 제비용(변호사 비용, 소송비용 등)이 포함된다.

(5) 보험회사의 면책사항

1. 피보험자가 회사의 주식을 거래함에 있어서 내부정보를 이용하여 부당하게 이득을 획득함으로써 제기된 손해배상책임
2. 최종판결로 입증된 피보험자가 저지른 의도적인 사기행위 혹은 의무 해태, 또는 고의적인 법령 및 규정의 위반으로 인하여 발생한 손해배상책임
3. 피보험자가 권한을 남용하여 개인적인 이익 또는 편의를 취득함으로써 발생한 손해배상책임
4. 본 약관의 책임개시일을 기준으로 이미 계류중이거나 확정된 소송에 관련된 손해배상청구 또는 계류중이거나 확정된 소송과 동일하거나 실질적으로 동일한 사실에 기초한 손해배상책임
5. 아래의 단체 또는 개인에 대한 수수료, 사례금, 기타 급부의 지급에 기인하여 발생한 손해배상책임
 - (i) 정치단체, 공무원, 회사의 고객이 되는 회사의 이사, 임직원 등
 - (ii) 그 지급이 준거지의 법률에 의하여 위법행위로 간주되는 단체
6. 피보험자간에 제기된 손해배상책임
7. 퇴직금 및 퇴직연금 관련 손해배상책임
8. 신체장해, 재물손괴, 인격적 침해행위로 인한 손해배상책임
9. 환경오염 관련 행위로 인한 손해
10. 미국의 증권거래법 및 유사법률을 위반하여 발생한 손해배상책임
11. 벌금, 과태료, 징벌적 손해배상책임
12. 핵물질의 위험물로 인한 직,간접적인 손해배상책임
13. 임원으로서의 업무수행이 아닌 타 전문직업서비스 제공 중 발생한 손해배상책임
14. 15%이상 대주주 및 지배주주로부터 제기된 손해배상책임
15. 예금보험공사 및 이와 유사한 정부관련기관으로부터 제기된 손해배상책임
16. 석면 및 유독성 곰팡이 관련 손해배상책임
17. 전쟁 및 테러위험 관련 손해배상책임

2. 계열회사에 관한 사항

(가) 기업집단의 명칭

- CJ 계열

출자 회사	CJ	CJ	CJ	CJ	CJ	CJ	CJ	CJ	CJ	CJ	CJ	CJ	CJ	CJ	CJ	CJ	CJ	CJ	합 계
출자 회사	제일제당	제일제당	프리미엄	푸드빌	인터넷	CGV	주요	건설	전해운	미디어	시스템	세티방	비엔	미디어	이앤	이레저			
출자 회사	제일제당	제일제당	프리미엄	푸드빌	인터넷	CGV	주요	건설	전해운	미디어	시스템	세티방	비엔	미디어	이앤	이레저			
주)CJ헬로비전영남방송								80					4.33					84.33	
주)브로드밴드솔루션즈							91.14											91.14	
엠넷미디어	69.25									15.07					3.73			52.05	
주)씨제이우터																100		100	
주)하선정종합식품	100																	100	
주)CJ헬로비전충남방송								74.18										74.18	
케이앤티브이주															100			100	
CJ스토리허브문화산업전문(유)					80.2													80.2	
클럽서비스주					51.68													51.68	
주)CJ헬로비전중앙방송								80										80	
주)CJ헬로비전금정방송								82.52					17.48					100	
(주)개금유선방송													100					100	
이앤씨인프라주										100								100	
화성봉담PF주								82.46										17.54	
주)디시네마오브코리아						50												50	
주)CJ월드스								60										60	
주)세종디앤에스															51.80			51.80	

주1) 지분율은 보통주 기준임.

(2) 해외회사

[2008. 6. 30 현재]

(단위 : %)

출자 회사	CJ	CJ	CJ	CJ	CJ	CJ	CJ	CJ	CJ	CJ	CJ	CJ	CJ	CJ	CJ	CJ	CJ	CJ	합계
출자 회사	제일제당	제일제당	프리미엄	푸드빌	인터넷	CGV	주요	건설	전해운	미디어	시스템	세티방	비엔	미디어	이앤	이레저			
출자 회사	제일제당	제일제당	프리미엄	푸드빌	인터넷	CGV	주요	건설	전해운	미디어	시스템	세티방	비엔	미디어	이앤	이레저			
CJ America, Inc.		100																	100
CJ Pacific Corp.		100																	100
Lee Entertainment L.L.C.	99.36																		99.36
CJ Europe GmbH		100																	100
CJ Ord River Sugar Pty, Ltd.		47.2										52.8							100
PT.C.J. Indonesia		99.99												0.01					100
PT.C.J. Superfeed												1					99		100
PT. SuperUnggas Jaya												1					98.99		99.99

출자 회사	CJ	계일제	CJ	프레시	푸드빌	CJ	CJ	Acco	오앤비	테이	미디어	CJ	CJ	CJ	CJ	PT.	PT.	CJ	CJ	CJ	CJ	합계
피출자 회사			홈쇼핑		GLS	GLS	Shippin	Asia	Pte.Ltd.			CGV	Americ	Inc.	Bakery	Indone	Super	Chir	Philippin	Global	GLS	
PT. CJ Feed Jombang																1	1				98	100
CJ Philippines .Inc.																					70	70
CJ Dondon FarmCo., Inc																				100		100
CJ Vina Agri Co.,Ltd																					100	100
CJ China, Ltd.		99.67																				99.67
CJ Qingdao Foods Co., Ltd.		100																				100
CJ Beijing Beverage & Foods Co., Ltd.		100																				100
CJ Chengdu Feed Co., Ltd.																					100	100
CJ Japan Corp.	100																					100
CJ Bakery,Inc.					100																	100
CJ Shenyang Feed Co., Ltd																					100	100
CJ Qingdao Feed Co., Ltd.																					100	100
CJ Liaocheng Biotech Co., Ltd.		100																				100
CJ Guiyang Feed Co., Ltd.																					100	100
CJ Zhengzhou																					100	100

출자 회사	CJ	세계일제	CJ프	레시	푸드빌	CJ	CJ	Acco	온라인	테	미디어	CJ	CJ	CJ	CJ	PT.	PT.	CJ	CJ	CJ	합계	
피출자 회사			홈쇼핑		GLS	GLS	Shipping	Asia	Pte.Ltd.	Pte.Ltd.		CGV	Americ	Inc.	Bakery	Indone	Super	Chir	Philippin	Global	GLS	
B.V.													Holdi	Inc				Ltd	Inc.	Holdi	Inc.	
CJ GLS Philippines, Inc.						97																97
CJ GLS(S) Air Freight Pte Ltd.						100																100
CJ GLS(S) Infotech Pte Ltd.						100																100
CJ GLS(S) Shipping Pte Ltd.						100																100
Conpac Warehousing Pte Ltd.							100															100
CJ GLS America, Inc.					100																	100
CJ Omni, Inc.		86.04																				86.04
Tous Les Jours USA, LLC.															100							100
CJ Feed India Private Limited																				100		100
CJIT2 Holding Limited									50													50
CJ Bakery Vietnam Co., Ltd					100																	100
CJ HOME SHOPPING (Beijing) CO.,LTD			100																			100
CJ International Trading Co.,Ltd		100																				100
CJ Food Court,															100							100

출자 회사	CJ	CJ	CJ	CJ	CJ	CJ	Acco	인	인	미디어	CJ	CJ	CJ	CJ	PT.	PT.	CJ	CJ	CJ	CJ	합계	
피출자 회사	계열	계열	계열	계열	계열	계열	계열	계열	계열	계열	계열	계열	계열	계열	계열	계열	계열	계열	계열	계열	계열	계열
LLC.																						
CJ GLS Central America, S.A. DE C.A																					100	100
CMI Holdings Limited			100																			100

주1) 지분율은 보통주 기준임.

(다) 관련법상의 규제내용

- 2008년 4월 독점규제 및 공정거래에 관한 법률 제8조, 제9조 및 제14조에서 정하는 출자총액, 상호출자 및 채무보증제한 기업집단으로 분류됨.

3. 타법인출자 현황

[2008. 06. 30 현재]

(단위 : 주, 백만원, %)

구분	계정과목	법인명 또는 종목명	출자목적	기초잔액			증가(감소) 내역		기말잔액			피출자법인의 최근사업연도 당기순이익	비고	
				수량	지분율	장부가액	수량	취득(처분)가액	수량	지분율	장부가액			
국내	계열회사 주식	계열상장	주식상호F&G	투자	16,714,090	46.52	15,246	-	-	16,714,090	46.52	14,542	100	-
			주식동방CP	투자	2,991,624	99.72	76,075	-	-	2,991,624	99.72	67,027	20,017	-
		계열비상장	주식하선정 종합식품	투자	90,000	100.00	32,726	-	-	90,000	100.00	31,744	-238	-
			주식슈퍼피드	투자	2,428,630	99.996	19,815	-	-	2,428,630	99.996	19,264	-2,531	-
			주식삼양유지	투자	3,778,784	99.99	11,259	-	-	3,778,784	99.99	13,352	3,124	-
			주식CJ엠디원	투자	40,000	100.00	384	-	-	40,000	100.00	427	-361	-
	투자유가증권	계열	주식삼성생명보험	투자	959,151	4.80	776	-	-	959,151	4.80	776	714,579	-
			주식삼성라이온즈	투자	29,999	15.00	0	-	-	29,999	15.00	0	-168	-
			주식자연과참계	투자	31,840	15.86	159	-	-	31,840	15.86	159	99	-
	출자금	계열	계열	계열	투자	-	99.00	990	-	-	-	99.00	990	-

구분	계정과목	법인명 또는 종목명	투자목적	기초잔액			증가(감소) 내역		기말잔액			피출자법인의 최근사업연도 당기순이익	비고
				수량	지분율	장부가액	수량	취득 (처분) 가액	수량	지분율	장부가액		
해외 상회 대도 가능 증권	장	CJ America, Inc.	투자	289	100.00	4,098	-	-	289	100.00	8,036	1,551	-
		Annie Chun's Inc.	투자	1,673,268	70.00	3,222	358,557	1,566	2,031,825	84.99	3,607	1,040	지분취득
		Beijing Ershang CJ Food. Ltd	투자	-	49.00	5,069	-	-	-	49.00	5,955	-604	-
		CJ Beijing Beverage Co., Ltd.	투자	-	85.93	10,129	-	1,893	-	100.00	14,019	-1,524	지분취득
		CJ Cambodia Co.,Ltd	투자	163	76.56	4,355	-163	-4,355	0	0	0	-165	지분매각
		CJ China, Ltd.	투자	299	99.67	4,469	-	-	299	99.67	5,798	1,311	-
		CJ do Brasil Ltd	투자	-	99.99	59,951	-	-	-	99.99	67,397	-7,580	-
		CJ Europe GmbH	투자	-	100.00	1,147	-	-	-	100.00	1,893	301	-
		CJ International Trading Corp.	투자	-	100.00	564	-	-	-	100.00	1,539	-50	-
		CJ Lioacheng Biotech Co., Ltd	투자	-	100.00	50,044	-	-	-	100.00	78,225	9,516	-
		CJ Nutracon Pty., Ltd.	투자	7,500,000	100.00	2,487	-	-	7,500,000	100.00	1,550	-2,525	-
		CJ Omni. Inc	투자	1,954	86.04	5,628	-	-	1,954	86.04	5,752	-639	-
		CJ Ord River Sugar Pty.Ltd.	투자	130,000,020	20.00	1,443	335,369,080	6,402	465,369,100	47.2	0	-16,611	증자
		CJ Pacific Corp.	투자	5	100.00	1,029	-	-	5	100.00	1,203	33	-
		CJ Qingdao Foods Co., Ltd	투자	-	77.20	168	-	95	-	100.00	1,453	-6,592	지분취득
		Liaocheng Lantian Cogeneration Plant Co., Ltd.	투자	-	100.00	7,642	-	-	-	100.00	8,086	-1,813	-
		PT. C.J. Indonesia	투자	102,224	99.99	87,410	-	-	102,224	99.99	105,150	-13,845	-
				166,382,132	-	406,512	335,727,474	5,601	502,109,606	-	458,171	-	-

※ 상기 타법인출자현황은 보유 지분율 5% 이상의 현황입니다.
(단, 삼성생명보험(주)는 포함함.)

VI. 주주에 관한 사항

1. 주주의 분포

가. 최대주주 및 그 특수관계인의 주식소유 현황

[2008년 06월 30일 현재]

(단위 : 주, %)

성명	관계	주식의 종류	소유주식수(지분율)						변동 원인
			기 초		증 가	감 소	반 기 말		
			주식수	지분율	주식수	주식수	주식수	지분율	
김진수	임원	보통주	2,802	0.02	-	-	2,802	0.02	-
김진수	임원	우선주	3,515	0.16	-	-	3,515	0.16	-
김교숙	친인척	보통주	5,291	0.05	-	-	5,291	0.05	-
이경후	친인척	우선주	22,015	0.98	-	-	22,015	0.98	-
정홍균	임원	보통주	4,387	0.04	-	-	4,387	0.04	CJ(주)가 최대주주가 됨에 따라 CJ(주)의 임원으로서 특수관계인에 편입됨
정홍균	임원	우선주	4,592	0.21	-	-	4,592	0.21	CJ(주)가 최대주주가 됨에 따라 CJ(주)의 임원으로서 특수관계인에 편입됨
CJ주식회사	계열회사	보통주	4,413,707	39.14	-	-	4,413,707	39.14	공개 매수
CJ제일제당	당사	보통주	11,121	0.10	-	-	11,121	0.10	분할로 인한 단수주 취득
CJ제일제당	당사	우선주	2,473	0.11	-	-	2,473	0.11	분할로 인한 단수주 취득
CJ나눔재단	재단	우선주	30,351	1.36	-	-	30,351	1.36	-
CJ문화재단	재단	우선주	7,844	0.35	-	-	7,844	0.35	-
계	보통주		4,437,308	39.35	-	-	4,437,308	39.35	-
	우선주		70,790	3.16	-	-	70,790	3.16	-
	합계		4,508,098	33.35	-	-	4,508,098	33.35	-

최대주주명 : CJ주식회사

특수관계인의 수 :

7명

나. 5%이상 주주의 주식소유 현황

[2008년 06월 30일 현재]

(단위 : 주, %)

순위	성명(명칭)	보통주		우선주		소계	
		주식수	지분율	주식수	지분율	주식수	지분율
	FIDELITY FUNDS	565,096	5.01	-	-	565,096	5.01
	합계	565,096	5.01	-	-	565,096	5.01

주1) FIDELITY FUNDS는 2008.7.10 공시 참조.

다. 주주 분포

(단위: 명, %, 주)

구분	주주수	비율	주식수	비율	비고
소액주주 합계	21,623	99.91	7,924,240	58.63	-
소액주주(법인)	959	4.43	5,285,830	39.11	-
소액주주(개인)	20,664	95.48	2,638,410	19.52	-
최대주주등	12	0.06	4,508,098	33.35	-
주요주주	6	0.03	1,083,206	8.01	-
기타주주 합계	6	0.03	1,083,206	8.01	-
기타주주(법인)	0	0.00	0	0.00	-
기타주주(개인)	1	0.00	195	0.00	-
합계	21,642	100.0	13,515,739	100.0	-

※ 최근 주주명부폐쇄일인 2007.12.31 기준임

라. 최근 3년간 최대주주의 변동 현황

(단위 :주, %)

최대주주명	최대주주 변동일/지분변동일	소유주식수	지분율	비 고
이재현 외 3명	2007년 9월 1일	4,377,654	38.82	분할 신설
CJ(주)외 3명	2007년 12월 28일	4,426,187	39.25	공개매수

2. 주식사무

정관상 신주인수권의 내용	·소유주식수에 비례하여 신주배정 ·경영상의 필요로 제3자배정 가능 ·전환사채 및 신주인수권부사채 발행 가능		
결산일	12월 31일	정기주주총회	사업연도 종료후 3개월이내
주주명부폐쇄시기	매년 1월 1일~1월15일		
주권의 종류	1, 5, 10, 50, 100, 500, 1000, 10000주권(8종)		
명의개서대리인	증권예탁결제원		
주주의 특전	없음	공고게재신문	중앙일보

3. 최근 6개월 간의 주가 및 주식 거래실적 가. 국내증권시장

(단위 :원, 주)

종류		6월	5월	4월	3월	2월	1월
보통주	최 고	276,000	277,000	255,000	266,500	295,000	297,000
	최 저	255,500	244,000	213,500	215,500	268,000	259,000
월간거래량		577,896	633,627	1,115,433	1,118,111	815,934	1,010,431
우선주	최 고	72,000	72,600	73,300	74,500	81,500	90,000
	최 저	68,500	68,300	64,500	62,300	76,600	75,000
월간거래량		85,050	66,482	111,916	76,013	33,653	81,964
2우선주	최 고	259,000	260,000	244,000	243,500	258,500	259,000
	최 저	247,500	231,000	203,000	206,000	243,500	227,500
월간거래량		17,371	14,342	15,528	6,878	8,523	34,464
3우선주	최 고	233,000	232,000	217,000	230,000	236,500	235,000
	최 저	217,500	205,000	189,000	187,500	223,000	200,000
월간거래량		4,326	5,950	4,845	2,182	5,284	9,864

나. 해외증권시장

- 해당사항 없음.

Ⅶ. 임원 및 직원 등에 관한 사항

1. 임원의 현황

(단위 : 주)

직명 (상근여부)	등기임원 여부	성명	생년월일	약력	담당업무	소유주식수		비고
						보통주	우선주	
대표이사 (상근)	등기임원	손경식	1939-09-15	서울대 법학 졸	대표이사	0	0	-
대표이사 (상근)	등기임원	이재현	1960-03-19	고려대 법학 졸	대표이사	0	0	-
대표이사 (상근)	등기임원	김진수	1951-09-03	서울대학교 농경제학과 졸	대표이사	2,802	3,515	-
사외이사 (비상근)	등기임원	홍인기	1938-02-28	서울대 법대 졸 前 증권거래소 이사장 現 한국증권연구원 고문	감사위원회 위원	0	0	-
사외이사 (비상근)	등기임원	주선희	1946-02-21	고려대 법학과 졸 前 헌법재판소 재판관	감사위원회 위원	0	0	-
사외이사 (비상근)	등기임원	민상기	1948-01-19	서울대 경제학과 졸 現 서울대 경영학과 교수	감사위원회 위원	0	0	-
사외이사 (비상근)	등기임원	박영배	1949-04-25	서울대 의학과 졸 現 서울대 의학과 교수	사외이사	0	0	-

○미등기임원

[2008년 06월 30일 현재]

직급	성명	생년월일	조직	학력
부사장	양호승	471213	경영지원실	M.I.T Cambridge 식품생화학(석사)
부사장	손경오	480306	제약BU	서울대 약학
부사장	강세영	510318	경영개발센터	연세대 경영학
부사장	김철하	520107	BIO BU	고려대 식품가공학(석사)
부사장	박호인	511123	사료BU	서울대 수의학
부사장	김경립	520515	BIO BU	연세대 화학공학
부사장	유행준	560116	경영지원단	서울대 식품공학
부사장	김주형	570204	식품BU	충남대 경영학
부사장	윤석춘	590305	신선BU	고려대 농업경제학
부사장	이재호	601002	소재BU	부산대 경제학
상무	최종수	520211	BIO BU	경남대 미생물공학(박사)
상무	최인석	531002	제약BU	한양대 교육학
상무	박윤식	540310	사료BU	건국대 축산학
상무	유종하	540826	소재BU	울산대 화학공학
상무	김정진	541227	경영지원단	한양대 화학공학
상무	박대우	550401	경영지원단	서울대 수의학
상무	손세근	550831	소재BU	서울대 화학공학
상무	김창민	551021	경영지원실	Purdue대 식품영양학(박사)
상무	서해창	551225	BIO BU	서울대 농생물학
상무	박상호	560320	식품BU	충남대 식품공학
상무	조현래	560916	식품BU	제주대 원예학
상무	허진	560626	소재BU	경희대 경영학
상무	장종진	570224	경영지원실	국민대 경영학
상무	이강표	570425	식품연구소	연세대 식품공학(박사)
상무	서재열	570704	경영지원단	송실대 무역학
상무	박길순	570705	신선BU	성균관대 통계학
상무	엄기용	570721	소재BU	성균관대 전자공학

상무	이동혁	570723	BIO BU	서강대 화학공학
상무	최종선	570812	사료BU	강원대 축산학
상무	노재명	570905	경영지원단	연세대 경영학
상무	강준모	571016	경영지원단	한국외국어대 중어중문학
상무	송석원	580301	BIO BU	연세대 생화학
상무	윤기한	580319	BIO BU	성균관대 경영학
상무	김상민	580416	경영지원실	고려대 법학(석사)
상무	이강준	580703	사료BU	국민대 경영학
상무	이정일	580818	제약BU	고려대 농학
상무	이호석	590419	식품연구소	세종대 식품공학(박사)
상무	여신구	590620	제약BU	큐슈대 약학(박사)
상무	권인태	590702	식품BU	고려대 경영학
상무	박성조	590703	소재BU	부산대 영어영문학
상무	정정현	591003	경영지원단	서강대 경영학
상무	박강준	591027	소재BU	인하대 화학공학
상무	문병석	600801	제약BU	서울대 수의학(박사)
상무	정태영	600912	경영지원실	강경상업고 상업
상무	김명근	601117	경영지원실	울산대 기계공학
상무	신종현	610207	소재BU	한국외국어대 경제학
상무	허영섭	610829	BIO BU	서울대 농생물학
상무	이상몽	611102	경영지원실	성균관대 수학교육학
상무	지현중	620210	제약BU	동국대 농경제학
상무	김정호	620615	경영지원실	성균관대 경제학(박사)
상무	김형기	630210	식품BU	부산대 경영학
상무	신동휘	630505	경영지원실	한양대 신문방송학
상무	김동준	630808	소재BU	경희대 신문방송학
상무	신재열	630702	신선BU	서울대 수의학
상무	이상구	630711	건강식품사업부	고려대 축산학
상무	노상규	631214	식품BU	서강대 경영학(석사)
상무	김수영	650316	신선BU	MIT대 기계공학(박사)
상무	유정연	640620	신선BU	Victoria University of Wellington MBA
상무	정승욱	650929	경영지원실	중앙대 경제학
상무	신영수	661028	경영개발센터	서울대 농학기타
상무	천영훈	671028	신선BU	서울대 축산학
상무	권순희	690923	식품연구소	서울대 식품공학(석사)
고문	손복남	330405	경영전략실	이화여자대 교육학
고문	김해동	500109	식품BU	서울대 사회학
고문	이동일	531123	경영지원단	전북대 섬유공학
고문	정시철	480810	경영지원실	진주산업대 조경학
고문	손영록	540925	소재BU	서울대 농업경제학
고문	이병하	560302	사료BU	서울대 축산학
상담역	김주형	470421	경영지원실	서울대 농업경제학
자문역	이재원	520510	경영지원단	한양대 화학공학
자문역	박성걸	550619	사료BU	서울대 농생물학
자문역	문종환	560920	식품BU	영남대 행정학
자문역	노재명	570905	경영지원단	연세대 경영학
자문역	노정호	581115	사료BU	고려대 축산학
자문역	김병희	600411	식품BU	성균관대 통계학
자문역	이해구	610828	BIO BU	부산대 경영학

○ 타법인 임원 겸임 현황

[2008년 06월 30일 현재]

성명	담당업무	회사명	직위	선(중)임일	비고
손경식	대표이사	CJ(주)	대표이사	06.03.29	이사 선임일
이재현	대표이사	CJ(주)	대표이사	07.02.28	이사 선임일
		CJ시스템즈(주)	이사	06.01.17	-
		CJ CGV(주)	이사	08.03.14	-
		CJ GLS(주)	이사	06.01.19	-
		CJ푸드빌(주)	이사	06.01.17	-
		CJ프레시웨이(주)	이사	06.03.24	-
		CJ홈쇼핑(주)	이사	08.03.21	-
		CJ인터넷(주)	이사	07.03.23	-
박윤식	사료BU	수퍼피드(주)	이사	08.03.03	-
		돈돈팜	이사	08.04.01	-
황성윤	사료BU	수퍼피드(주)	이사	08.03.03	-
윤석춘	신선BU	(주)삼호F&G	대표이사	08.03.28	-
		하선정종합식품(주)	이사	08.02.29	-
김주형	식품BU	하선정종합식품(주)	이사	08.02.29	-
정태영	경영지원실	CJ엠디원(주)	이사	08.03.20	-
조현래	식품BU	CJ엠디원(주)	이사	07.03.15	-
이재호	소재BU	(주)신동방CP	이사	08.03.14	-
		삼양유지(주)	이사	08.03.21	-
		CJ엠디원(주)	감사	08.03.20	-
박성조	소재BU	(주)신동방CP	이사	08.03.14	-
허진	소재BU	삼양유지(주)	이사	08.03.21	-
신동휘	경영지원실	(주)CJ스포츠	대표이사	06.08.17	-
정승욱	경영지원실	(주)삼호F&G	감사	06.03.13	-
		수퍼피드(주)	감사	07.02.26	-
		삼양유지(주)	감사	08.03.21	-
		(주)신동방CP	감사	08.03.14	-
		(주)CJ스포츠	감사	05.11.08	-

2. 직원의 현황

(2008년 06월 30일 현재)

(단위 : 명, 원)

구분	직원 수				평균 근속년수	반기 급여총액	1인평균 급여액	비고
	관리 사무직	생산직	기타	합계				
남	2,274	924	234	3,432	8.5	99,106,838,838	28,877,284	-
여	517	136	159	812	3.7	16,133,671,439	19,869,053	-
합계	2,791	1,060	393	4,244	7.6	115,240,510,277	27,153,749	-

3. 노동조합의 현황

- 해당사항 없음.

4. 회계 및 공시 전문인력 보유현황

구분	보유인원	담당업무	비고
변호사	3	법률상담, 계약서 검토 등	-
회계사	2	결산진행, 회계처리 검토 등	-

VIII. 이해관계자와의 거래내용

1. 최대주주등과의 거래내용

가. 가지급금 및 대여금(유가증권 대여 포함)내역

- 해당사항 없음.

나. 담보제공 내역

- 해당사항 없음.

다. 채무보증 내역

(단위 : 백만원, 현지금액 천)

성명 (법인명)	관계	거래내역				통화
		기초	증가	감소	기말	
CJ America, Inc.	계열회사	11,000	5,000	-	16,000	USD
CJ Beijing Beverage Co., Ltd.	계열회사	3,600	-	800	2,800	USD
		0	6,000	-	6,000	CNY
CJ China, Ltd	계열회사	101,500	-	-	101,500	USD
		13,500	-	-	13,500	EUR
CJ Do Brazil, Ltda	계열회사	47,000	13,500	-	60,500	USD
CJ Europe GmbH	계열회사	13,000	-	-	13,000	EUR
CJ Liaocheng Biotech Co., Ltd.	계열회사	75,000	-	-	75,000	USD
		135,000	-	-	135,000	CNY
CJ Nutracon INC	계열회사	11,460	-	-	11,460	AUD
CJ Ord River Sugar Pty Ltd.	계열회사	7,500	-	7,500	0	USD
CJ Qingdao Foods Co., Ltd.	계열회사	13,000	-	4,000	9,000	USD
		30,000	30,000	30,000	30,000	CNY
Liaocheng Lantian Cogeneration Plant Co., Ltd.	계열회사	15,000	-	-	15,000	USD
PT CJS	계열회사	17,500	-	-	17,500	USD
CJ GH	계열회사	25,000	-	25,000	0	USD
CJ Chengdu Feed	계열회사	500	-	-	500	USD
CJ Guiyang Feed	계열회사	500	-	-	500	USD
CJ Shenyang Feed	계열회사	600	-	-	600	USD
		0	22,100	-	22,100	CNY
CJ Changsha Feed	계열회사	1,100	-	-	1,100	USD
CJ Zhengzhou Feed	계열회사	710	-	-	710	USD
Beijing Bakery	계열회사	2,800	-	-	2,800	USD
		38,000	15,000	500	52,500	CNY
CJ Tianjin Feed	계열회사	900	-	-	900	USD
CJ Harbin Feed	계열회사	600	-	-	600	USD
CJ Philippines	계열회사	2,800	-	-	2,800	USD
CJ Vina Agri	계열회사	5,900	-	-	5,900	USD
CJ Bakery	계열회사	9,000	-	-	9,000	USD
CJ Turkey	계열회사	3,800	200	3,000	1,000	EUR
PT CJ FeedJombang	계열회사	1,500	-	-	1,500	USD
PT. Cheil JedangIndonesia	계열회사	65,000	101,500	-	166,500	USD
		100,000	-	100,000	0	KRW
		5,000,000	-	5,000,000	0	JPY
		30,000	-	-	30,000	EUR

라. 출자 및 출자지분 처분내역

(단위 :USD천)

성명 (법인명)	관 계	출자 및 출자지분 처분내역					비 고
		출자지분의 종류	거 래 내 역				
			기 초	증 가	감 소	기 말	
CJ Cambodia Co.,Ltd	계열회사	보통주,우선주	8,476	-	8,476	0	지분매각
Annie Chun's INC	계열회사	보통주	6,081	1,654	-	7,735	지분취득
CJ Beijing Beverage Co., Ltd	계열회사	보통주	12,460	1,824	-	14,284	지분취득
CJ Qingdao Foods Co., Ltd	계열회사	보통주	7,650	92	-	7,742	지분취득
CJ Ord River Sugar Pty,Ltd.	계열회사	보통주	2,501	6,260	-	8,761	증자
합 계			37,168	9,830	8,476	38,522	

※ CJ Ord River Sugar Pty,Ltd의 기초금액은 6월 30일 기준환율로 AUD를 USD로 변환한 결과임.

마. 유가증권 매수 또는 매도 내역

- 해당사항 없음.

바. 부동산 매매 내역

(단위 : 억원)

성명 (법인명)	관 계	부 동 산 매 매 내 역				비 고	
		부동산의 종류	금 액				매매손익
			매수	매도	누계		
화성봉담 PVF(주)	계열회사	토지,건물	-	683	683	481	CJ제일제당 소속의 수원제약공장매각
합 계			-	683	683	481	-

사. 영업 양수 · 도 내역

- 해당사항 없음.

아. 자산양수 · 도 내역

- 해당사항 없음.

자. 장기공급계약 등의 내역

- 해당사항 없음.

2. 주주(최대주주 등 제외) · 임원 · 직원 및 기타 이해관계자와의 거래내용

- 해당사항 없음.

IX. 부속명세서

기업어음(CP) 발행 현황

(단위 : 백만원)

할인(중개)금융기관	기초잔액	증 가	감 소	기말잔액	비고
은 행	300,000	1,163,200	1,163,200	300,000	-
증 권	-	-	-	-	-
보 험	-	-	-	-	-
종합금융	-	-	-	-	-
자산운용회사	-	-	-	-	-
기타금융기관	-	-	-	-	-
합 계	300,000	1,163,200	1,163,200	300,000	-

X. 그 밖에 투자자 보호를 위하여 필요한 사항

1. 주요경영사항신고내용의 진행상황 등

기 신고한 주요경영사항의 진행상황

신고일자	제 목	신 고 내 용	신고사항의 진행상황
2007-11-28	CJ제일제당 이천공장 화재 발생에 관한 건	이천 공장 화재발생과 관련한 공시	중요한 변경사항 없음
2007-12-31	최대주주 변경	CJ(주)의 공개매수에 대하여 CJ제일제당(주)의 최대주주 변경 공시	중요한 변경사항 없음
2008-01-10	신규시설투자 등	신규 육가공 공장 건설	중요한 변경사항 없음
2008-02-12	사업목적 변경	사업목적 관련 '소분업' 추가	중요한 변경사항 없음
2008-02-28	사외이사중도퇴임	개인 사유로 중도퇴임	중요한 변경사항 없음
2008-02-29	주식매수선택권 부여	임원대상 주식매수선택권 부여	중요한 변경사항 없음
2008-03-10	타인에 대한 채무보증 결정	PT.CJI 채무보증 결정(US\$1억)	중요한 변경사항 없음
2008-04-10	타인에 대한 채무보증 결정	PT.CJI 채무보증 만기연장(US\$3500만)	중요한 변경사항 없음
2008-04-11	타인에 대한 채무보증 결정	CJ China 채무보증 만기연장(US\$5000만)	중요한 변경사항 없음
2008-05-02	타인에 대한 채무보증 결정	CJ China 채무보증 만기연장(US\$4000만)	중요한 변경사항 없음
2008-05-08	파생상품거래 손실발생	파생상품거래로 인한 손실 공시	중요한 변경사항 없음
2008-05-13	신규시설투자 등	제약공장 신설 공시	중요한 변경사항 없음
2008-06-11	타인에 대한 채무보증 결정	CJ China 채무보증 만기연장(US\$150만, EUR1350만)	중요한 변경사항 없음
2008-07-15	타인에 대한 채무보증 결정	CJ Liaocheng Biotech 채무보증 만기연장(US\$3000만)	중요한 변경사항 없음
2008-07-21	조회공시 요구(풍문·보도)에 대한 답변 (미확정)	당사는 (주)기린의 인수에 대해 검토를 진행중에 있으나, 현재까지 의사결정된 사항은 없음. 향후 공식적인 의사결정이 있을 경우 재공시할 예정임.	중요한 변경사항 없음

2. 주주총회의사록 요약

주총일자	안 건	결 의 내 용	비 고
제1기 주주총회 (2008.2.29)	1. 제1호 의안 제1기 대차대조표, 손익계산서 및 이익잉여금처분계산서(안) 승인의 건 2. 제2호 의안 이사의 선임의 건 3. 제3호 의안 정관 일부 변경의 건 -제1조 : 영문상호 변경의 건 -제2조 : 사업목적 변경의 건 -제9조의3 : 주식매수선택권 관련 조항 변경의 건 4. 제4호 의안 주식매수선택권 부여의 건 5. 제5호 의안 이사의 보수한도 승인의 건	1. 제1호 의안 원안대로 가결 2. 제2호 의안 박영배 이사 선임 3. 제3호 의안 원안대로 가결 4. 제4호 의안 원안대로 가결 5. 제5호 의안 보수한도 : 90억원	-

3. 우발부채 등

가. 중요한 소송사건 등

2008년 6월 30일 현재 회사가 원고로 계류중인 소송사건은 8건으로서 소송가액은 28,408백만원(공동소송가액 21,230백만원 포함)이며, 피고로 계류중인 소송사건은 7건으로서 소송가액은 9,545백만원(공동소송가액 7,295백만원 포함)입니다. 회사의 경영진은 이러한 소송사건의 결과가 회사의 재무상태에 중대한 영향을 미치지 않을 것으로 예상하고 있습니다.

나. 건질 또는 담보용 어음·수표 현황

[구분 :]

(단위 : 백만원)

제출처	매수	금액	비고
은행			
금융기관			
법인	1		백지어음
기타(개인)			

다. 채무보증 현황

- 'VIII. 이해관계자와의 거래내용' 중 '다. 채무보증 내역' 참조

라. 채무인수약정 현황

- 해당사항 없음.

마. 기타의 우발부채 등

- 검토보고서의 주석 '우발채무 및 약정사항' 참조

4. 제재현황

- 해당사항 없음.

5. 결산일 이후에 발생한 중요사항

- 해당사항 없음.

6. 중소기업기준 검토표 등

- 해당사항 없음.

7. 공모자금 사용내역

(단위 : 원)

구분	납입일	납입금액	신고서상 자금사용 계획	실제 자금사용 현황
-	-	-	-	-

- 해당사항 없음.