

사 업 보 고 서

(제 1 기)

사업연도 2007년 09월 01일 부터
 2007년 12월 31일 까지

금융감독위원회
한국증권선물거래소 귀중

증권거래법 제186조의3의 규정에 의하여 사업보고서를 제출합니다.

2008년 3월 31일

회 사 명 : CJ제일제당주식회사

대 표 이 사 : 김진수 (인)

본점소재지 : 서울특별시 중구 남대문로 5가 500
(전화번호) 02-726-8114

작성책임자 : (직책) 자금파트장 (성명) 신종환
(전화번호)02-726-8294

목 차

I. 회사의 개황	3
1. 회사의 목적	3
가. 회사가 영위하는 목적사업	3
나. 자회사가 영위하는 목적사업	4
다. 향후 추진하고자 하는 사업	4
2. 회사의 연혁	4
가. 당해회사의 연혁	4
나. 회사가 속해 있는 기업집단	5
3. 자본금 변동상황	7
가. 자본금 변동상황	7
나. 자본금 변동예정내용 등	8
다. 전환사채	8
라. 신주인수권부사채	8
마. 현물출자	9
4. 주식의 총수 등	9
가. 주식의 총수	9
나. 자본금 및 1주당가액	10
다. 자기주식의 취득 및 처분	10
라. 우리사주조합의 지분현황	11
마. 보통주 외 주식에 관한 사항	12
바. 상환주식에 관한 사항	12
사. 전환주식에 관한 사항	12
5. 의결권 현황	12
6. 배당에 관한 사항 등	12
가. 배당에 관한 사항	12
나. 최근 3사업년도의 배당에 관한 사항	13
다. 이익참가부사채에 관한 사항	13
II. 사업의 내용	14
1. 사업의 개요	14
가. 업계의 현황	14
나. 회사의 현황	15
다. 자회사의 사업현황	17
2. 주요 제품 및 원재료 등	17
가. 주요 제품 등의 현황	17
나. 주요 제품 등의 가격변동추이	18
다. 주요 원재료 등의 현황	18
라. 주요 원재료 등의 가격변동추이	19
3. 생산 및 설비에 관한 사항	20
가. 생산능력 및 생산능력의 산출근거	20
나. 생산실적 및 가동률	21
다. 생산설비의 현황 등	23
4. 매출에 관한 사항	28
가. 매출실적	28
나. 판매경로 및 판매방법 등	29
5. 수주상황	31
6. 파생상품등에 관한 사항	31
가. 파생상품계약 체결 현황	31
나. 리스크 관리에 관한 사항	32
7. 경영상의 주요계약 등	33
8. 연구개발활동	34
가. 연구개발활동의 개요	34

나. 연구개발 실적	35
9. 기타 투자이사결정에 필요한 사항.....	41
가. 외부자금조달 요약표	41
나. 최근 3년간 신용등급	42
다. 기타 중요한 사항	43
III. 재무에 관한 사항	44
1. 연결재무제표에 관한 사항	44
가. 요약연결재무정보	44
나. 연결재무제표 이용상의 유의점	44
다. 연결재무제표	47
라. 연결대상회사의 변동상황	57
마. 연결회계정보에 관한 사항	57
바. 부문별 연결재무정보	58
2. 개별재무제표에 관한 사항	61
가. 요약재무정보	61
나. 재무제표 이용상의 유의점	62
다. 회계정보에 관한 사항	63
라. 재무제표	68
마. 부문별 재무 현황	76
바. 합병전,후의 재무제표.....	79
IV. 감사인의 감사의견 등	80
1. 연결재무제표에 대한 감사인의 감사의견 등	80
가. 연결감사인	80
나. 당해 사업연도의 연결감사 절차요약	81
다. 연결 감사 의견	81
라. 특기사항 요약	81
2. 당해 사업연도 감사(내부감사)의 감사의견 등	81
가. 감사절차 요약	81
나. 감사의견	82
다. 참고사항	82
3. 최근 3사업연도의 외부감사인에게 지급한 보수 등에 관한 사항	83
가. 감사용역계약 체결 현황	84
나. 외부감사인과의 비감사용역계약 체결현황	84
4. 기타	84
V. 이사회 등 회사의 기관 및 계열회사에 관한 사항.....	86
1. 이사회 등 회사의 기관의 개요.....	86
가. 이사회제도에 관한 사항	86
나. 감사제도에 관한 사항	88
다. 주주의 의결권행사에 관한 사항.....	89
라. 임원의 보수 등	90
마. 임원배상책임보험 가입 현황	91
2. 계열회사에 관한 사항.....	93
3. 타법인출자 현황	98
VI. 주주에 관한 사항	100
1. 주주의 분포	100
가. 최대주주 및 그 특수관계인의 주식소유 현황	100
나. 5%이상 주주의 주식 소유현황	100
다. 주주 분포	100
라. 최근 3년간 최대주주의 변동 현황	101

2. 주식사무	101
3. 최근 6개월간의 주가 및 주식 거래실적	101
가. 국내증권시장	101
나. 해외증권시장	102
VII. 임원 및 직원 등에 관한 사항	103
1. 임원의 현황	103
2. 직원의 현황	106
3. 노동조합의 현황	106
4. 회계 및 공시 전문인력 보유현황	106
VIII. 이해관계자와의 거래내용	107
1. 최대주주등과의 거래내용	107
가. 가지급금 및 대여금(유가증권 대여 포함)내역	107
나. 담보제공 내역	107
다. 채무보증 내역	107
라. 출자 및 출자지분 처분내역	107
마. 유가증권 매수 또는 매도 내역	107
바. 부동산 매매 내역	108
사. 영업 양수·도 내역	108
아. 자산 양수·도 내역	108
자. 장기공급계약 등의 내역	108
2. 주주(최대주주 등 제외)·임원·직원 및 기타 이해관계자와의 거래내용	108
IX. 부속명세서	109
X. 그 밖에 투자자 보호를 위하여 필요한 사항.....	110
1. 주요경영사항신고내용의 진행상황 등	110
2. 주주총회의사록 요약	110
3. 우발부채 등	110
가. 중요한 소송사건 등	110
나. 견질 또는 담보용 어음·수표 현황	111
다. 채무보증현황	111
라. 채무인수 약정 현황	111
마. 기타의 우발부채 등	111
4. 제재현황	111
5. 결산일 이후에 발생한 중요사항	111
6. 중소기업기준 검토표 등	112
7. 공모자금 사용내역	112
8. 기타	112
가. 외국지주회사의 자회사 현황	112
나. 법적 위험의 변동사항	112

대표이사등의 확인·서명

확 인 서

우리는 당사의 대표이사 및 신고업무담당이사로서 이 사업보고서의 기재내용에 대해 상당한 주의를 다하여 직접 확인·검토한 결과, 중요한 기재사항의 기재 또는 표시의 누락이나 허위의 기재 또는 표시가 없고, 이 사업보고서에 표시된 기재 또는 표시사항을 이용하는 자의 중대한 오해를 유발하는 내용이 기재 또는 표시되지 아니하였음을 확인합니다.

또한, 당사는 「주식회사의외부감사에관한법률」 제2조의2 및 제2조의3의 규정에 따라 내부회계관리제도를 마련하여 운영하고 있음을 확인합니다.(「주식회사의외부감사에관한법률」 제2조에 의한 외감대상법인에 한함)

2008. 03. 31

CJ제일제당 주식회사

대표이사 김진수 (서명)

신고업무담당이사 하대중 (서명)

대표이사등의 확인·서명

확 인 서

우리는 당사의 대표이사 및 신고업무담당이사로서 이 사업보고서의 기재내용에 대해 상당한 주의를 다하여 직접 확인·검토한 결과, 중요한 기재사항의 기재 또는 표시의 누락이나 허위의 기재 또는 표시가 없고, 이 사업보고서에 표시된 기재 또는 표시사항을 이용하는 자의 중대한 오해를 유발하는 내용이 기재 또는 표시되지 아니하였음을 확인합니다.

또한, 당사는 「주식회사의외부감사에관한법률」 제2조의2 및 제2조의3의 규정에 따라 내부 회계관리제도를 마련하여 운영하고 있음을 확인합니다.(「주식회사의외부감사에관한법률」 제2조에 의한 외감대상법인에 한함)

2008. 03. 31

CJ제일제당 주식회사

대표이사

김진수

(서명)

신고업무담당이사

하대중

(서명)

I. 회사의 개황

1. 회사의 목적

가. 회사가 영위하는 목적사업

목 적 사 업	비 고
1) 설탕 및 기타 감미료 제조, 가공판매업 2) 제분업 및 가공판매업 3) 구루타민산소다, 핵산등 조미향신료 및 아미노산의 제조, 가공판매업 4) 식용유 및 동 관련제품의 제조, 가공판매업 5) 육류의 가공판매업 6) 장류의 제조, 가공판매업 7) 사료의 제조, 판매업 8) 유기질비료와 배합비료의 제조, 가공판매업 9) 발효화학공업 10) 유기 및 무기화학 공업제품(염료, 안료, 도료, 농약 및 농약원재, 살충제, 표백제, 경수연화제, 요업재료, 촉매, 섬유가공조제, 각종첨가제, 각종중간제등 포함)의 제조 및 판매업 11) 의약품, 동물의약품, 의료용구 및 의료기기의 제조판매업, 도매업 및 수출입업 12) 농산물, 축산물, 수산물의 재배, 사육, 양식, 가공판매업 13) 주류제조 및 판매업 14) 부동산업 및 부동산 임대업 15) 수출입업 및 동대행업 16) 기타 음식료품의 제조, 가공판매업 17) 보관 및 창고업 18) 세정제, 계면활성제, 합성세제, 화장비누 및 화장품 제조, 판매 및 수출입업 19) 의약부외품, 치약, 위생용품, 포장용기의 제조판매 및 수출입업 20) 유통전문판매업 21) 음료수 및 다류 제조, 가공 판매업 22) 음식점업 및 급식업 23) 백화점, 슈퍼마켓, 신유통업등 각종 도·소매업 및 중개업 24) 영상물, 음반등의 제작, 상영 및 판매업 25) 프랜차이즈점 모집 및 운영업 26) TV(CA TV포함)프로그램 제작등 27) 행사기획, 연출업 28) 광고물제작 및 광고업무대행업 29) 정기간행물 발행 및 저작권관리업 30) 빵, 과자, 아이스크림 및 빙과류의 제조, 가공판매업 31) 수상 운수유지 서비스업 32) 연예인 대리업 33) 영화 제작용품 임대업 34) 시장조사 및 여론조사업 35) 주차장 운영업 36) 인터넷사업 37) 건강기능식품의 제조, 판매 및 수출입업 38) 교육서비스업 39) 전 각항의 관련 설비의 제조, 판매, 수출입업과 기술용역서비스의 판매 및 수출입업 40) 전 각항의 관련 사업에 대한 투자 또는 부대사업 일체	

※ 상기 목적사업은 정관에 기재되어 있는 내역임.

나. 자회사가 영위하는 목적사업

회사명	목 적 사 업
CJ엠디원(주)	1. 판매관리 서비스업 2. 이벤트 사업
삼양유지(주)	1. 식용유 및 관련제품 제조 가공 및 판매업 2. 각종 공업유지 및 2차 가공제품 제조 및 판매업 3. 임가공 및 기타 서비스업

회사명	목적 사업
(주)신동방CP	1. 대두종합가공 및 탈지대두판매업 2. 각종 수출입 및 판매업 3. 전분 제조 판매업 4. 당류 및 엿류 제조 판매업 5. 부동산 임대 및 매매업
수퍼피드(주)	1. 배합사료 제조 및 판매업
(주)상호F&G	1. 수산업 2. 무역업 3. 농축수산물 가공 및 판매업 4. 음식료품의 제조,가공,판매업 5. 물류업 6. 인터넷,방송,신문 및 기타 인쇄물등을 이용한 통신판매업
(주)하선정종합식품	1. 농수산물 제조 및 판매업 2. 농수산물 가공업 3. 식품제조, 가공, 판매업 4. 식품첨가물의 제조, 가공, 판매업 5. 제조서비스업 및 생산라인 업무도급업

※ 상기 회사는 계열편입일순임.

다. 향후 추진하고자 하는 사업

- 해당사항 없음.

2. 회사의 연혁

가. 당해 회사의 연혁

(1) 설립 이후의 변동상황

- 2007년 9월 CJ제일제당주식회사 설립 (CJ주식회사로부터 분할)

(2) 상호의 변경

- 해당사항 없음.

(3) 합병, 분할(합병), 포괄적 주식교환 · 이전, 중요한 영업의 양수 · 도 등

- 해당사항 없음.

(4) 생산설비의 변동

- 해당사항 없음.

(5) 경영활동과 관련된 중요한 사실의 발생

- 해당사항 없음.

나. 회사가 속해 있는 기업집단

(1) 기업집단의 명칭 :

-CJ

(2) 기업집단에 소속된 회사

구 분	회 사 수	회 사 명
주권상장	4	CJ(주), CJ제일제당(주), CJ CGV(주), (주)상호F&G
협회등록	4	(주)CJ홈쇼핑, CJ프레시웨이(주), CJ인터넷(주), 엠넷미디어(주)
비상장법인	58	CJ건설(주), CJ시스템즈(주), CJ미디어(주), CJ지엘에스(주), CJ투자증권(주), CJ자산운용(주), CJ창업투자(주), CJ푸드빌(주), (주)CJ케이볼넷, (주)조이렌트카, (주)CJ텔레닉스, CJ엠디원(주), 삼양유지(주), CJ올리브영(주), (주)CJ케이볼넷해운대기장방송, (주)신동방CP, (주)CJ조이큐브, CJ파워캐스트(주), CJ tvN(주), CJ엔지씨코리아(주), 씨지브이시네마(주), (주)아트서비스, (주)프리머스시네마, 슈퍼피드(주), 돈돈팜(주), 사가와익스프레스코리아(주), CJ아이지(주), (주)재산커뮤니케이션즈, (주)애니파크, 단지넷(주), (주)게임알로, (주)월드이스포츠게임즈, (주)챔프비전, (주)CJ스포츠, CJ엔시티(주), (주)엠플온라인, CJ엔터테인먼트(주), (주)좋은콘서트,

구 분	회 사 수	회 사 명
		어코드로지스틱스(주), 드림씨티방송(주), 드림네트웍스(주), (주)트라움하우징, 씨앤아이레저산업(주), (주)썬티브이, (주)에치티에치, CJ케이블넷영남방송(주), (주)씨제이무터, (주)브로드밴드솔루션즈, (주)하선정종합식품, (주)한국케이블티브이충남방송, 로또투게더(주) (구.엠넷과함께(주)), 케이엠티브이(주), CJ스토리허브문화산업전문(유), 클럽서비스(주), (주)중앙케이블티브이방송, (주)제일케이블티브이방송, (주)개금융선방송, (주)한국케이블티브이모두방송
해외법인	68	CJ America, Inc., CJ Bakery, Inc. CJ Pacific Corp., Lee Entertainment L.L.C., CJ Europe GmbH CJ Ord River Sugar Pty, Ltd., PT.C.J. Indonesia PT.C.J. Superfeed, PT. SuperUnggas Jaya PT. CJ Feed Jombang, CJ Philippines, Inc., CJ Dondon Farm Co., Inc CJ Vina Agri Co.Ltd, CJ Cambodia Co.,Ltd, CJ China, Ltd. CJ Entertainment, Ltd. CJ Qingdao Foods Co., Ltd., CJ Beijing Beverage Co., Ltd., CJ Chengdu Feed Co., Ltd., CJ Japan Corp., CJ Shenyang Feed Co., Ltd, CJ Qingdao Feed Co., Ltd., CJ Liaocheng Biotech Co., Ltd., CJ Guiyang Feed Co., Ltd., CJ Zhengzhou Feed Co., Ltd, CJ Nanjing Feed Co., Ltd., CJ Tur Yem Ve T.A.S., CJ Beijing Bakery Co., Ltd., CJ Tianjin Feed Co., Ltd., CJ Harbin Feed Co., Ltd., CJ Internet, Inc., CJ Entertainment America L.L.C., CJ Internet Japan Corp., CJ do Brasil Ltda., CJ Media Japan Co., Ltd. Annie Chun's, CJ(Qingdao) GLS Inc., CJ Food Service Co. Ltd. CJ GLS Asia Pte.Ltd, Liaocheng Lantian Cogeneration Plant Co., Ltd. Shanghai Shangying CGV Cinema Co., Ltd. CJ Nutracon Pty. CJ Changsha Feed Co., Ltd., CJ Food Service(Sanghai) Co., Ltd. PT.CJ GLS INDONESIA, CJ Global Holdings Limited, CJ GLS Malaysia SDN.BHD, CJ GLS(C) Shanghai.Co.,Ltd., CJ GLS Hong Kong Limited, CJ Logistics Netherlands B.V. CJ GLS Philippines., Inc., CJ GLS(S) Air Freight Pte Ltd. CJ GLS(S) Infotech Pte Ltd., CJ GLS(S) Shipping Pte Ltd. Conpac Warehousing Pte Ltd., CJ International Asia Pte. Ltd. CJ CGV America Holdings, Inc, CJ CGV America LA, LLC. CJ GLS America, Inc., CJ Omnifood, Inc., Ohana foods, Inc. Tous Les Jours USA, LLC., CJ Feed India Private Limited CJIT2 Holding Limited, CJ Bakery Vietnam Co., Ltd CJ Home Shopping (Beijing) Co., LTD., CJ International Trading Co.,Ltd., CJ Food Court, LLC
계	134	

주1) 2007년 12월 31일 현재

주2) CJ제일제당주식회사는 2007년 11월 1일에 CJ기업집단에 편입됨.

○ 추가된 계열 회사

회사명	사 유
(주)하선정종합식품	CJ(주)의 지분 인수
(주)한국케이블티브이충남방송	(주)CJ케이블넷의 지분 인수
로또투게더(주) (구.엠넷과함께(주))	엠넷미디어(주)의 회사 신설
케이엠티브이(주)	엠넷미디어(주)의 (주)매직티브이(현, 케이엠티브이(주)) 지분 인수
CJ스토리허브문화산업전문(유)	씨제이엔터테인먼트(주)의 출자 참여
클럽서비스(주)	씨제이엔터테인먼트(주)의 지분 인수
CJ GLS America, Inc.	CJ GLS(주)의 해외법인 설립
CJ Omnifood, Inc. [(구)Pioneer Trading, Inc.]	CJ(주)의 지분 인수

Ohana foods, Inc.	신규편입 해외계열회사인 CJ Omnifood, Inc.의 자회사
Tous Les Jours USA, LLC.	CJ Bakery, Inc.의 합작법인 설립
CJ Feed India Private Limited	CJ Global Holdings Limited의 신규법인 설립
CJIT2 Holding Limited	CJ인터넷㈜의 합작법인 설립
CJ Bakery Vietnam Co., Ltd	CJ푸드빌㈜의 해외 현지법인 설립
㈜중앙케이블티브이방송	(주)CJ케이블넷의 지분 인수
㈜제일케이블티브이방송	(주)CJ케이블넷의 지분 인수
㈜개금융선방송	신규편입 계열회사인 (주)중앙케이블티브이방송의 자회사
㈜한국케이블티브이모두방송	(주)씨제이케이블넷의 임원 겸임
CJ Home Shopping (Beijing) Co., Ltd.	(주)CJ홈쇼핑의 해외 계열회사 신규법인 설립
CJ International Trading Co.,Ltd	CJ(주)가 중국내 B2B 전문 유통법인 설립
CJ제일제당㈜	CJ(주)가 CJ(주)와 CJ제일제당(주)로 인적분할
CJ Food Court, LLC.	CJ Bakery, Inc.의 해외 현지법인 설립

※ 2007년 12월 31일 현재

○ 제외된 계열 회사

회사명	사 유
㈜메디오피아테크	엠넷미디어㈜의 ㈜메디오피아테크 지분 매각
씨제이코드㈜	청산
㈜동부산방송	씨제이케이블넷해운대기장방송㈜와 합병 후 해산
CJ유직㈜	계열회사인 엠넷미디어㈜와 합병 후 해산함.
CJ케이블넷가야방송㈜	계열회사인 ㈜씨제이케이블넷과 합병 후 해산함.
CJ케이블넷중부산방송㈜	계열회사인 ㈜씨제이케이블넷과 합병 후 해산함.
한일식자재마트㈜	CJ푸드시스템㈜가 지분을 매각함.
CJ Nutracon, Inc	청산
CJ Pharma(SH) Consulting Co., Ltd.	청산
CJ엔키노㈜	청산

※ 2007년 12월 31일 현재

3. 자본금 변동상황

가. 자본금 변동상황

(1) 증자현황

(단위 : 원, 주)

주식발행일자	발행형태	발행한 주식의 내용				
		종류	수량	주당 액면가액	주당 발행가액	비고
-	-	-	-	-	-	-

(2) 감자현황

(단위 : 원, 주)

감자일자	감자형태	감자목적	감자한 주식의 내용			
			종류	수량	주당 액면가액	주당 취득가액 (유상감자의 경우)
-	-	-	-	-	-	-

나. 자본금 변동예정내용 등

- 해당사항 없음.

다. 전환사채

(단위 : 원, 주)

구분		-	합계
발행일자		-	-
만기일		-	-
권면총액		-	-
사채배정방법		-	-
전환청구가능기간		-	-
전환조건	전환비율(%)	-	-
	전환가액	-	-
전환대상주식의 종류		-	-
기전환사채	권면총액	-	-
	기전환주식수	-	-
미전환사채	권면총액	-	-
	전환가능주식수	-	-
비고		-	-

라. 신주인수권부사채

(단위 : 원, 주)

구분		-	합계
발행일자		-	-
만기일		-	-
권면총액		-	-
사채배정방법		-	-
신주인수권 행사가능기간		-	-
행사조건	행사비율(액면대비)	-	-
	행사가액	-	-
행사대상주식의 종류		-	-
기행사신주 인수권부사채	권면총액	-	-
	기행사주식수	-	-
미행사신주 인수권부사채	권면총액	-	-
	행사가액주식수	-	-
비고		-	-

마. 현물출자

- 해당사항 없음.

4. 주식의 총수 등

가. 주식의 총수

(2007.12.31 현재)

(단위 : 주)

구분	주식의 종류					비고
	보통주	우선주	2우선주	3우선주	합계	
I. 발행할 주식의 총수	40,000,000	10,000,000	-	-	50,000,000	-
II. 현재까지 발행한 주식의 총수	11,276,688	1,327,433	598,485	313,133	13,515,739	-
III. 현재까지 감소한 주식의 총수	-	-	-	-	-	-
	1. 감자	-	-	-	-	-
	2. 이익소각	-	-	-	-	-
	3. 상환주식의 상환	-	-	-	-	-
	4. 기타	-	-	-	-	-
IV. 발행주식의 총수 (II-III)	11,276,688	1,327,433	598,485	313,133	13,515,739	-
V. 자기주식수	11,121	1,123	622	728	13,594	분할로 인한 단수주 취득
VI. 유통주식수 (IV-V)	11,265,567	1,326,310	597,863	312,405	13,502,145	-

※ '발행할 주식의 총수' 중 '우선주'의 10,000,000주는 2우선주, 3우선주를 포함함

(2008.03.31. 현재)

(단위 : 주)

구분	주식의 종류					비고
	보통주	우선주	2우선주	3우선주	합계	
I. 발행할 주식의 총수	40,000,000	10,000,000	-	-	50,000,000	-
II. 현재까지 발행한 주식의 총수	11,276,688	1,327,433	598,485	313,133	13,515,739	-
III. 현재까지 감소한 주식의 총수	-	-	-	-	-	-
	1. 감자	-	-	-	-	-
	2. 이익소각	-	-	-	-	-
	3. 상환주식의 상환	-	-	-	-	-
	4. 기타	-	-	-	-	-
IV. 발행주식의 총수 (II-III)	11,276,688	1,327,433	598,485	313,133	13,515,739	-
V. 자기주식수	11,121	1,123	622	728	13,594	분할로 인한 단수주 취득
VI. 유통주식수 (IV-V)	11,265,567	1,326,310	597,863	312,405	13,502,145	-

※ '발행할 주식의 총수' 중 '우선주'의 10,000,000주는 2우선주, 3우선주를 포함함

나. 자본금 및 1주당가액

(2007.12.31 현재)

(단위 : 천원, 주)

구분	종류	자본금(액면총액)			1주당가액			비고
		재무제표상 자본금 (A)	발행주식의 액면총액 ('가'의 IV×B)	유통주식의 액면총액 ('가'의 VI×B)	1주당 액면가액 (B)	자본금÷ 발행주식의 총수 (A÷'가'의 IV)	자본금÷ 유통주식수 (A÷'가'의 VI)	
보통주	보	56,383,440	56,383,440	56,327,835	5	5.000	5.005	-
우선주	(1)우	6,637,165	6,637,165	6,631,550	5	5.000	5.004	-
우선주	2우	2,992,425	2,992,425	2,989,315	5	5.000	5.005	-
우선주	3우	1,565,665	1,565,665	1,562,025	5	5.000	5.012	-
합 계		67,578,695	67,578,695	67,510,725	-	-	-	-

(2008.03.31 현재)

(단위 : 천원, 주)

구분	종류	자본금(액면총액)			1주당가액			비고
		재무제표상 자본금 (A)	발행주식의 액면총액 ('가'의 IV×B)	유통주식의 액면총액 ('가'의 VI×B)	1주당 액면가액 (B)	자본금÷ 발행주식의 총수 (A÷'가'의 IV)	자본금÷ 유통주식수 (A÷'가'의 VI)	
보통주	보	56,383,440	56,383,440	56,327,835	5	5.000	5.005	-
우선주	(1)우	6,637,165	6,637,165	6,631,550	5	5.000	5.004	-
우선주	2우	2,992,425	2,992,425	2,989,315	5	5.000	5.005	-
우선주	3우	1,565,665	1,565,665	1,562,025	5	5.000	5.012	-
합 계		67,578,695	67,578,695	67,510,725	-	-	-	-

다. 자기주식의 취득 및 처분

(1) 자기주식 취득·처분 현황

(2007.12.31 현재)

취득방법	주식의 종류	기초	취득(+)	처분(-)	소각(-)	기말	비고
법 제189조의2제1항에 의한 직접취득	보통주 (주)	-	-	-	-	-	-
	우선주 (주)	-	-	-	-	-	-
법 제189조의2제1항 이외의 사유에 의한 직접취득	보통주 (주)	-	11,121	-	-	11,121	분할로 인한 단수주 취득
	우선주 (주)	-	2,473	-	-	2,473	분할로 인한 단수주 취득
소 계	보통주 (주)	-	11,121	-	-	11,121	-
	우선주 (주)	-	2,473	-	-	2,473	-

취득방법	주식의 종류	기초	취득(+)	처분(-)	소각(-)	기말	비고
신탁계약등을 통한 간접취득	보통주 (주)	-	-	-	-	-	-
	우선주 (주)	-	-	-	-	-	-
총 계	보통주 (주)	-	11,121	-	-	11,121	-
	우선주 (주)	-	2,473	-	-	2,473	-

(2) 이익소각 현황

(단위 : 원, 주)

소각일	소각목적	소각주식의 종류	소각주식의 수량	소각금액	소각대상 주식의 취득기간	법적 근거
-	-	-	-	-	-	-
-	-	-	-	-	-	-
계		보통주	-	-	-	-
		우선주	-	-	-	-

(3) 자기주식 신탁계약등 체결·해지현황

- 해당사항 없음.

라. 우리사주조합의 지분현황

(1) 우리사주조합과의 거래내역

내역	연이자율(%)	금액(천원)	
		2007.12.31	2007.09.01
우리사주조합대여금	-	30,000,000	-

(2) 우리사주조합의 의결권행사기준

근로자복지기본법, 증권거래법, 소득세법, 법인세법 및 조세특례제한법 등
우리사주제도 관련법률과 그 시행에 관한 영 및 규칙 등의 관계법령의 정함에
따라 행사함

(3) 우리사주조합 주식보유내역

(단위 : 주)

계좌구분	주식의 종류	기초잔고	기말잔고
조합계좌	보통주	-	103,179
	1우선주	-	-
	2우선주	-	-
	3우선주	-	-
	총 합 계	-	103,179
조합원계좌	보통주	-	-
	1우선주	-	-
	2우선주	-	-
	3우선주	-	-
	총 합 계	-	103,179

마. 보통주 외 주식에 관한 사항

[2007. 12. 31 현재]

(단위 : 주)

구 분		우선주	2우선주	3우선주
발행주식수		1,327,433	598,485	313,133
주식의 내용	이익배당에 관한 사항	보통주 배당율 + 1% (주식배당 제외)	9% 이상 우선배당	9% 이상 우선배당
	잔여재산분배에 관한 사항	-	-	-
	상환에 관한 사항	-	-	-
	전환에 관한 사항	-	2009.1.1 보통주 전환	2010.1.1 보통주 전환

구 분	우선주	2우선주	3우선주
기 타	-	-	-

바. 상환주식에 관한 사항

- 해당사항 없음.

사. 전환주식에 관한 사항

- 해당사항 없음.

5. 의결권 현황

[2007. 12. 31 현재]

(단위 : 주)

구 분	주식수	비고
발행주식총수(A)	보통주	11,276,688
	우선주	2,239,051
의결권없는 주식수(B)	보통주	11,121
	우선주	2,239,051
증권거래법 기타 법률에 의하여 의결권 행사가 제한된 주식수(C)	-	232,437
의결권이 부활된 주식수(D)	-	-
의결권을 행사할 수 있는 주식수 (E = A - B - C + D)	보통주	11,033,130
	우선주	0

6. 배당에 관한 사항 등

가. 배당에 관한 사항

- 우선주 관련 사항은 (4.마.'보통주 외 주식에 관한 사항') 참조

나. 최근 3사업연도 배당에 관한 사항

구 분	제1기	-	-
주당액면가액 (원)	5,000	-	-
당기순이익 (백만원)	16,262	-	-
주당순이익 (원)	1,335	-	-
배당가능이익 (백만원)	-	-	-
현금배당금총액 (백만원)	-	-	-
주식배당금총액 (백만원)	-	-	-
현금배당성향 (%)	-	-	-
현금배당수익률 (%)	보통주	-	-
	우선주	-	-
주식배당수익률 (%)	보통주	-	-
	우선주	-	-
주당 현금배당금 (원)	보통주	-	-
	우선주	-	-
주당 주식배당금 (주)	보통주	-	-
	우선주	-	-

주1) 기본 주당순이익의 산정내역 (단위: 천원, 주)

구 분	금 액
당기순이익	₩ 16,261,823
(-) 우선주배당금	409,621
(-) 추가배당가능이익 중 우선주 귀속분	806,117
보통주순이익	15,046,085

÷ 가중평균유통보통주식수	11,268,667주
기본주당순이익(단위:원)	1,335

다. 이익참가부사채에 관한 사항

- 해당사항 없음.

II. 사업의 내용(제조업)

1. 사업의 개요

가. 업계의 현황

○ 식품사업

- 소재 사업은 성숙산업으로 설탕, 밀가루, 대두유 등 일반제품은 완만한 성장을 유지하고 있지만 고기능성·고부가가치제품에 대한 개발 및 연구가 계속되고 있음. 생활필수품이라는 산업특성상 수요탄력성이 낮고 경기변동에 크게 영향을 받지 않으나, 국제 원료가 (원당, 원맥, 대두) 등락으로 인해 원가등락의 기복이 있음. 해당 과 유지부문은 초기 투자비용이 큰 장치산업이자 성숙기사업으로 3~5개사가 시장을 분할, 안정적인 수익을 창출하고 있고, 제분부문은 10여개사의 경쟁시장임.

- 가공식품 사업은 조미사업이나 장류사업의 경우, 수요의 안정적 기반을 바탕으로 하고 있으나, 시장의 성장이 높지 않고, 지속되어온 유통구조의 재편등으로 인해 판 축의 요구가 높아지고 있음. 그러나, 조미사업(다시다 중심)은 CJ제일제당의 강력 한 1위 점유로 기존의 시장구조가 안정적으로 유지되고 있어, 판축중심의 시장으로 는 변질되지 않고 있으며, 장류(간장류 제외)의 경우 상위 2개사가 M/S의 약 90% 에 가까운 점유율을 보이면서, 양사간의 경쟁으로 집약되고 있음.

- 그외 편의 가공식품은 소비자의 새로운 트렌드에 맞춘 신제품들이 다양하게 선보 이고 있으나, 규모가 큰 대형 히트제품보다는 틈새시장에 집중하는 경향이 강함.

○ 사료사업

- 선진국에 비해 육류 소비율이 낮으나 국민들의 식생활 개선으로 꾸준히 육류소비 가 늘어나고 있어 시장은 지속적으로 성장하고 있음. 또한 국내사료업계의 기술적 인 발전과 원가경쟁력 재고 노력으로 수입사료가 국내 사료업계에 미치는 영향은 크지 않음. 사료업계 구도는 사료협회소속 40여개 회원사(물량비 70%)와 축협(25 %), 기타 (5%)로 되어있고, 상위업체의 M/S가 5~7%로 절대적인 시장우위가 없는 경쟁 시장임

○ 생명공학사업

- 바이오 부문은 MSG, 핵산 등 발효 및 정제기술력과 대규모 설비투자가 요구되는 사업이며, 제약 국내부문은 전반적으로 처방의약품, 항암제 등 고수익제품 위주로 매출이 상승하고 있고, 신제품의 매출도 확대되고 있음. 또한 의약분업 정착에 따른 병의원시장의 급격한 확대, 오리지널 의약품의 특허만료에 따른 제네릭 시장의 확대를 기반으로 업계 재편 및 경쟁심화가 진행되고 있음.

나. 회사의 현황

(1) 영업개황 및 사업부문의 구분

(가) 영업개황

- 국내 소비심리 위축 및 판매경쟁 심화로 전반적으로 매출신장이 소폭 감소하였으

나, 기존 소재식품과 신규제품의 성장으로 전체적인 면에서 수익을 향상을 시현하 였음. 또한, 삼호 F&G 지분을 인수하여 어묵, 맛살 등의 냉장식품 사업을 강화하는 계기를 마련하였으며, 해찬들, 한일약품과의 합병을 통하여 생산, 영업, 마케팅의 시너지 효과를 창출하고 있음.

(나) 공시대상 사업부문의 구분

- 당사가 영위하고 있는 사업부문은 크게 식품사업, 사료사업, 생명공학사업, 기타 업으로 분류할 수 있음.

식품사업은 국내 생활필수품의 국산화를 선도하며 설탕, 밀가루, 대두유 외 올리고 당, 요리당과 다양한 용도의 프리믹스를 생산하고 있고, 식용유부문에서는 옥배유, 참기름, 올리브유 등 제품의 고급화와 다양화를 추진하고 있으며, '다시다'를 비롯 해 양념장류, 즉석식품, 레도르트, 햇반, 뽕띠첼 등 수많은 히트제품을 출시, 시장 을 선도하고 있고, 육가공 사업을 필두로 다양한 냉장, 냉동식품 개발로 식문화발 전에 기여하고 있으며, 특히 육가공 사업은 프레시안, 햄스빌 등 프리미엄급 제품 출시로 고급화를 시도하고 있음.

사료사업은 3개공장을 가동하여 연간 100만톤 규모의 생산능력을 갖추고 낙농, 비육, 양돈, 양계, 양어, 애완견 등 120여종에 달하는 다양한 사료를 생산하고 있음

생명공학 사업은 시장환경 변화에 맞추어 처방의약품 및 항암제의 매출확대, 컨디션의 시장유지를 기반으로 병원 영업망 강화를 위한 조직정비 및 자원집중을 전개하여 사업성과를 개선하고 있음. 또한 신규 사업모델 수립을 통한 중장기성장전략을 추진하고 있음.

(2) 시장점유율 등

(단위: %)

주요제품	07년	경쟁사	비고
다 시 다	86	14	1위
사 료	6	94	3위
육 가 공	29	71	1위
설 탕	50	50	1위
밀 가 루	25	75	1위
대 두 유	43	57	1위

(3) 시장의 특성

- 소재, 식품 및 사료, 생명공학 제품의 제조 및 판매를 주업종으로 하고 있음.

영업은 국내 및 해외 수출로 구성되어 있으며 국내 매출 비중이 높은 편임.

수출 제품은 설탕, 프리믹스, 완제 등 다양하며 동남아, 미주, 유럽 등 전세계 시장을 대상으로 하고 있음.

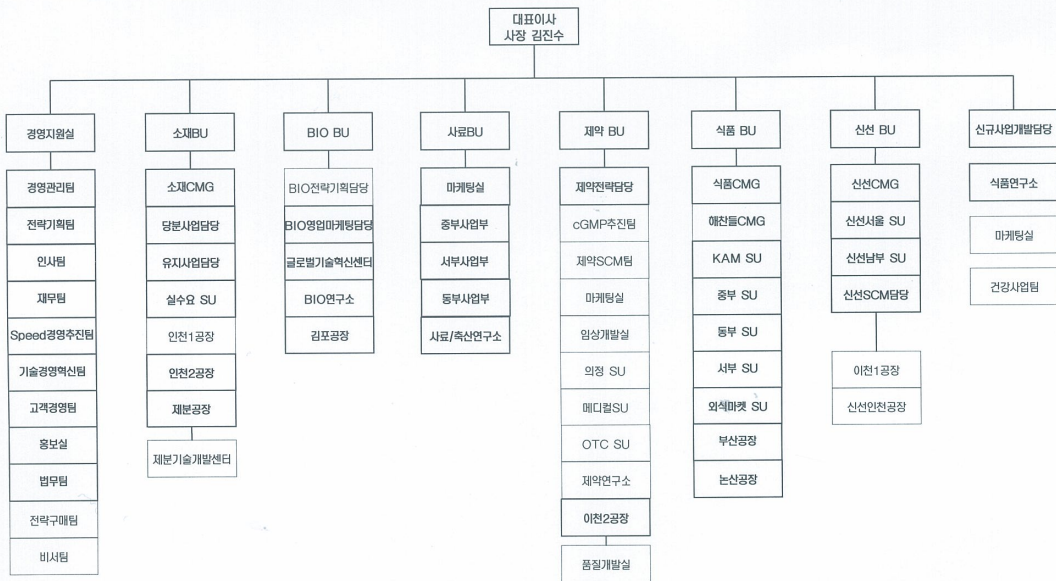
주요 국내 판매경로는 도소매 유통점과 실수요업체를 중심으로 이루어짐.

수요계층은 매우 다양하여 어린이에서 노인층까지 광범위함.

(4) 신규사업 등의 내용 및 전망

- 국민 소득의 증대에 따라 향후 시장 성장 가능성이 높은 기능성식품 부문으로의 진출 및 확대를 꾀하고 있음

(5) 조직도



다. 자회사의 사업현황

- 해당사항 없음.

2. 주요 제품 및 원재료 등

가. 주요 제품 등의 현황

(단위 : 백만원)

사업부문	매출유형	품 목	구체적용도	주요상표등	매출액(비율)
식품사업	제 품 상 품	조미료 육가공 설탕 밀가루 식용유	식 품	다시다 맛 밤 햇 반 미 초 스 팸 백설표 올리고당	712,361 (71.04%)
사료사업	제 품 상 품	사료	가축사료 원료용	돈돈스텝 아미노텍 마 린 텍	147,267 (14.68%)
생명공학사업	제 품 상 품	의약품 GMP등	의료용	컨 디 션 베 이 슌 스칼프메드	123,476 (12.31%)
기타사업	제 품 상 품	제휴상품	식품유통	유동골뱅이 조미김	19,737 (1.97%)

사업부문	매출유형	품 목	구체적용도	주요상표등	매출액(비율)
				사조참치	

나. 주요 제품 등의 가격변동추이

(단위 :천원)

품 목		제 1 기
조미료(톤)	내 수	5,451
	수 출	2,595
육가공(톤)	내 수	6,196
	수 출	-
제 당(톤)	내 수	702
	수 출	371
제 분(톤)	내 수	589
	수 출	603
유 지(톤)	내 수	1,019
	수 출	1,205
사 료(톤)	내 수	411
	수 출	-

(1) 산출기준

- 품목을 중분류로 크게 나누어 1년간 단순평균한 가액임.
- 세부품목간의 가격차가 큼 (포장단량별,원료배합비율 등)
- 제분은 밀가루 부제품(소맥피,말분)제외 기준

(2) 주요 가격변동원인

- 해당 사항 없음.

다. 주요 원재료 등의 현황

(단위 : 백만원)

사업부문	매입유형	품 목	구체적용도	매입액	비 고
식 품 사 업	원재료	참 깨	참기름제조	8,011	국 내
		당 밀	조미료제조	202	수 입
		원료육	햄제조	15,248	국내,수입
		원 당	설탕제조	42,282	수 입
		원 맥	밀가루제조	44,552	수 입
	대 두	식용유제조	52,798	수 입	
	상 품	옥배아	판매용	2,294	국 내
사 료 사 업	원재료	옥수수	사료제조	23,537	수 입
	상 품	라이신	사료제조및판매	3,774	수 입
기 타 사 업	상 품	홍삼진	판매용	590	국 내

라. 주요 원재료 등의 가격변동추이

(단위 :US\$,천원)

품 목		제 1 기	
		외 화	원 화
참 깨(톤)	국내	-	2,869
	수입	-	-
당 밀(톤)	국내	-	-
	수입	117	108
원 당(톤)	국내	-	-
	수입	272	251
원 맥(톤)	국내	-	-
	수입	338	312

품 목		제 1 기	
		외 화	원 화
대 두(톤)	국내	-	-
	수입	368	340
옥수수(톤)	국내	-	-
	수입	220	203
소 맥(톤)	국내	-	-
	수입	210	194

(1) 산출기준

- 수입곡물은 C&F기준의 물대임.(국제시세와 비교용이)
- 국내곡물은 계산서발행의 공장도착도 기준임.
- 수입원재료의 환율 : 연간 평균 환율.

항 목	제1기
평균환율	923.30원

(2) 주요 가격변동원인

- 옥수수 : 에탄올에 대한 수요증가 등으로 단가상승.
- 대두: 미국 대두 생산 면적 감소에 따른 재고 하락 예상과 소맥 등 전반적인 곡물 가 상승 영향으로 단가 상승

3. 생산 및 설비에 관한 사항

가. 생산능력 및 생산능력의 산출근거

(1) 생산능력

(단위 :천톤,백만Vial,백만원)

사 업 부 문	품 목	사 업 소	제 1 기	
			수 량	금 액
사 업	조미료	부 산	12	30,844
	육가공	이 천	13	51,716
	냉 동	신선인천	9	20,836
	장 류	논산1	15	21,312
	장 류	논산2	2	1,875
	장 류	공 주	17	13,410
	신 선	진 천	5	10,066
	제 당	인 천	167	61,097
	제 분	양 산	110	26,386
	제 분	영등포	100	40,600
	프리믹스	양 산	34	14,714
	프리믹스	영등포	3	3,036
	유 지	인 천	207	67,794
	소 계			-
사 료 사 업	사 료	인 천	183	48,348
	사 료	군 산	142	39,938
	사 료	통 영	2	2,250
	소 계			-
생 명 공 학 사 업	GMP등	김 포	12	16,822
	주사제	이 천	6	15,645
	제 약	수 원	97	34,550
	제 약	이 천	-	10,058
	소 계			-
합 계			-	531,297

(2) 생산능력의 산출근거

(가) 산출방법 등

사업소(공장)	주요제품	산출기준 및 산출방법			일일가동시간 및 월가동일수
		일생산능력(톤)	가동일수(일)	생산능력(천톤)	
김 포	GMP	110	108	12	12HR/27일
영등포	제 분	930	107	100	21HR/27일
영등포	프리믹스	40	107	4	10HR/27일
인천1	제 당	1,580	106	167	24HR/26일
인천2	대 두	1,850	112	207	24HR/28일
인천2	사 료	1,828	100	183	24HR/25일
논산1	장 류	185	81	15	8HR/21일
논산2	장 류	20	81	2	8HR/20일
공주	장 류	213	81	17	8HR/20일
진천	신 선	52	99	5	18HR/25일
신선인천	냉 동	98	88	9	24HR/22일
이천1	육가공	149	89	13	18.5HR/24일
이천2	주사제	81 천Vial	79	6 백만Vial	12HR/20일
군산	사 료	1,420	100	142	18HR/25일
통영	사 료	15	100	2	10HR/25일
양산	제 분	1,100	100	110	24HR/25일
양산	프리믹스	340	100	34	24HR/25일
수원	제 약	1,227	79	97	8HR/20일
부산	조미료	116	104	12	24HR/26일

(나) 평균가동시간

- 장치산업의 특성상 계속 가동함. (생산능력란 참조)
- 산출근거 : 월가동일수 = 연간가동일수 / 4개월

나. 생산실적 및 가동률

(1) 생산실적

(단위 :천톤, 만개, 천백, 천Vial,그램,천병,천통,백만원)

사업부문	품 목	사업소	제 1기	
			수량	금액
식 품 부 문	조미료	부 산	10	23,891
	육가공	이 천	8	32,913
	냉 동	신선인천	7	15,991
	장 류	논산1	14	20,105
	장 류	논산2	1	1,009
	장 류	공 주	18	13,660
	신 선	진 천	3	6,733
	제 당	인 천	161	58,902
	제 분	양 산	86	36,948
	제 분	영등포	71	28,656
	프리믹스	양 산	26	15,903
	프리믹스	영등포	5	4,860
	유 지	인 천	203	78,452
		소 계		338,023
사 료 부 문	사 료	인 천	163	48,289
	사 료	군 산	107	30,227
	사 료	통 영	0.35	531
		소 계		79,047

사업부문	품 목	사업소	제 1기	
			수량	금액
생 명 공 학 부 문	GMP 등	김 포	10	14,018
	수액제	이 천	11,907	9,976
	컨디션	본 사	6,390	2,215
	주사제	이 천	4백만V	6,090
	정제류	이 천	85백만TAB	4,965
	에포카인	이 천	1백만SYR	1,788
	정제류	수 원	115,431	21,507
	수제류	수 원	400	4,488
	기타	-	2백만SAC	1,087
	소 계		-	-
합 계		-	-	483,204

(2) 당해 사업연도의 가동률

(가) 가동시간기준

(단위 : 시간)

사업소(사업부문)	연간가동가능시간	연간실제가동시간	평균가동률
이천공장(제약사업)	952	712	74.79%
수원공장(제약사업)	632	310	49.05%
합계	1,584	1,022	64.52%

(나) 생산량기준

(단위 : 천톤)

사업소(사업부문)	가동 생산능력	실제 생산실적	평균가동율
김포공장(식품사업)	12	10	83.33%
영등포공장(제분사업)	100	71	71.00%
영등포공장(프리믹스)	4	5	125.00%
인천공장(설탕사업)	167	161	96.41%
인천공장(대두사업)	207	203	98.07%
인천공장(사료사업)	183	163	89.07%
신선인천공장(냉동)	9	7	77.78%
논산1공장(장류)	15	14	93.33%
논산2공장(장류)	2	1	50.00%
공주공장(장류)	17	18	105.88%
진천공장(신선)	5	3	60.00%
이천공장(육가공)	13	8	61.54%
군산공장(사료사업)	142	107	75.35%
통영공장(사료사업)	2	0.35	17.50%
양산공장(제분사업)	110	86	78.18%
양산공장(프리믹스)	34	26	76.47%
부산공장(조미료)	12	10	83.33%

다. 생산설비의 현황 등

(1) 생산설비의 현황

[자산항목 : 토지]

(단위 : 백만원)

사업소	소유형태	소재지	구분	기초장부가액	당기증감		당기상각	기말 장부가액	비고
					증가	감소			
하치장외	자가보유	경기외	-	118,332	18	-	-	118,350	
김포	"	서울	-	128,140	-	-	-	128,140	
양산	"	양산	-	10,446	-	-	-	10,446	
인천1	"	인천	-	40,318	-	-	-	40,318	

사업소	소유형태	소재지	구분	기초장부가액	당기증감		당기상각	기말장부가액	비고
					증가	감소			
인천2	"	인천	-	29,763	-	-	-	29,763	
이천1	"	이천	-	12,023	-	-	-	12,023	
영등포	"	서울	-	53,042	-	-	-	53,042	
군산	"	군산	-	4,215	-	-	-	4,215	
대소	"	음성	-	7,879	-	-	-	7,879	
부산2	"	부산	-	41,269	-	-	-	41,269	
신선인천	"	인천	-	11,802	-	-	-	11,802	
논산1	"	논산	-	3,355	-	-	-	3,355	
논산2	"	논산	-	331	-	-	-	331	
공주	"	공주	-	2,588	-	-	-	2,588	
수원	"	수원	-	14,041	-	-	-	14,041	
합 계				477,544	18	-	-	477,562	

※ 보유토지의 공시지가는 800,250백만원입니다.

[자산항목 : 건물]

(단위 :백만원)

사업소	소유형태	소재지	구분	기초장부가액	당기증감		당기상각	기말장부가액	비고
					증가	감소			
하치장외	자가보유	경기외	-	83,921	-	-	1,748	82,173	
양산	"	경남	-	27,193	291	-	330	27,154	
김포	"	서울	-	8,117	6	1	348	7,774	
인천1	"	인천	-	8,409	178	-	347	8,240	
인천2	"	인천	-	11,451	368	-	464	11,355	
이천1	"	이천	-	12,398	373	5,248	480	7,043	
이천2	"	이천	-	5,038	136	-	194	4,980	
영등포	"	서울	-	6,624	487	-	419	6,692	
군산	"	군산	-	4,052	42	-	166	3,928	
대소	"	음성	-	5,653	132	-	193	5,592	
부산2	"	부산	-	16,427	778	-	682	16,523	
진천	"	충북	-	5,683	-	-	66	5,617	
종합연	"	이천	-	6,296	22	-	123	6,195	
신선인천	"	인천	-	9,277	78	-	168	9,187	
논산1	"	논산	-	17,673	54	-	316	17,411	
논산2	"	논산	-	866	19	-	16	869	
공주	"	공주	-	5,221	2,018	-	381	6,858	
수원	"	수원	-	4,783	-	-	83	4,700	
합 계				239,082	4,982	5,249	6,524	232,291	

[자산항목 : 구축물]

(단위 :백만원)

사업소	소유형태	소재지	구분	기초장부가액	당기증감		당기상각	기말장부가액	비고
					증가	감소			
하치장외	자가보유	경기외	-	6,281	407	484	273	5,931	
양산	"	경남	-	13,823	41	-	177	13,687	
김포	"	서울	-	1,305	-	341	40	924	
인천1	"	인천	-	2,078	6	-	44	2,040	
인천2	"	인천	-	4,098	617	-	102	4,613	
이천1	"	이천	-	1,433	31	38	89	1,337	
이천2	"	이천	-	153	23	1	14	161	
영등포	"	서울	-	2,287	45	-	45	2,287	
군산	"	군산	-	1,111	57	-	27	1,141	
대소	"	음성	-	923	-	91	21	811	
부산2	"	부산	-	757	26	-	18	765	

사업소	소유형태	소재지	구분	기초장부가액	당기증감		당기상각	기말 장부가액	비고
					증가	감소			
종합연	"	이천	-	110	-	-	3	107	
신선인천	"	인천	-	787	9	-	17	779	
논산1	"	논산	-	1,002	-	-	39	963	
논산2	"	논산	-	69	-	-	2	67	
공주	"	공주	-	1,624	57	-	66	1,615	
수원	"	수원	-	211	14	-	4	221	
합 계				38,052	1,333	955	981	37,449	

[자산항목 : 기계장치]

(단위 :백만원)

사업소	소유형태	소재지	구분	기초장부가액	당기증감		당기상각	기말 장부가액	비고
					증가	감소			
하치장외	자가보유	경기외	-	3,492	3	-	331	3,164	
양산	"	경남	-	24,663	1,285	7	1,744	24,197	
김포	"	서울	-	8,932	169	8,012	270	819	
인천1	"	인천	-	20,132	1,716	12	1,748	20,088	
인천2	"	인천	-	20,353	2,228	4	2,115	20,462	
이천1	"	이천	-	10,668	2,695	5,902	1,034	6,427	
이천2	"	이천	-	5,378	655	2	791	5,240	
영등포	"	서울	-	9,702	2,285	67	1,037	10,883	
군산	"	군산	-	2,155	445	-	259	2,341	
대소	"	음성	-	1,732	357	-	339	1,750	
부산2	"	부산	-	22,890	3,346	1	2,365	23,870	
진천	"	충북	-	16,155	133	-	785	15,503	
종합연	"	이천	-	-	7	-	7	-	
통영	"	통영	-	161	-	-	9	152	
신선인천	"	인천	-	10,347	1,746	26	836	11,231	
논산1	"	논산	-	3,465	1,567	-	329	4,703	
논산2	"	논산	-	445	276	-	43	678	
공주	"	공주	-	3,374	2,868	-	409	5,833	
수원	"	수원	-	447	325	-	46	726	
합 계				164,491	22,106	14,033	14,497	158,067	

[자산항목 : 공기구비품]

(단위 :백만원)

사업소	소유형태	소재지	구분	기초장부가액	당기증감		당기상각	기말 장부가액	비고
					증가	감소			
하치장외	자가보유	경기외	-	24,802	3,394	3	3,443	24,750	
양산	"	경남	-	377	89	-	91	375	
김포	"	서울	-	2,626	636	-	645	2,617	
인천1	"	인천	-	147	49	-	70	126	
인천2	"	인천	-	931	323	-	206	1,048	
이천1	"	이천	-	580	363	339	161	443	
이천2	"	이천	-	1,019	164	-	204	979	
영등포	"	서울	-	262	6	-	84	184	
군산	"	군산	-	107	145	-	35	217	
대소	"	음성	-	202	35	1	66	170	
부산2	"	부산	-	325	186	-	117	394	
진천	"	충북	-	435	6	-	55	386	
종합연	"	이천	-	2,136	239	-	415	1,960	
통영	"	경남	-	1	-	-	-	1	
신선인천	"	인천	-	121	139	11	145	104	

사업소	소유형태	소재지	구분	기초장부가액	당기증감		당기상각	기말장부가액	비고
					증가	감소			
논산1	"	논산	-	583	547	-	152	978	
논산2	"	논산	-	12	-	-	5	7	
공주	"	공주	-	109	22	-	44	87	
수원	"	수원	-	191	286	-	105	372	
합 계				34,966	6,629	354	6,043	35,198	

[자산항목 : 차량운반구]

(단위 :백만원)

사업소	소유형태	소재지	구분	기초장부가액	당기증감		당기상각	기말장부가액	비고
					증가	감소			
하치장	자가보유	경기외	-	2,176	680	-	292	2,564	
양산	"	경남	-	-	-	-	-	-	
김포	"	서울	-	5	-	-	1	4	
인천1	"	인천	-	-	-	-	-	-	
인천2	"	인천	-	-	-	-	-	-	
종합연	"	이천	-	-	-	-	-	-	
이천1	"	이천	-	6	-	-	1	5	
이천2	"	이천	-	14	-	-	1	13	
영등포	"	서울	-	-	-	-	-	-	
군산	"	군산	-	60	-	-	9	51	
대소	"	음성	-	-	-	-	-	-	
부산2	"	부산	-	40	20	-	5	55	
통영	"	경남	-	2	-	-	-	2	
신선인천	"	인천	-	39	-	-	16	23	
논산1	"	논산	-	6	-	-	2	4	
논산2	"	논산	-	3	-	-	1	2	
공주	"	공주	-	16	20	-	3	33	
수원	"	수원	-	-	-	-	-	-	
합 계				2,367	720	-	331	2,756	

[자산항목 : 정원]

(단위 :백만원)

사업소	소유형태	소재지	구분	기초장부가액	당기증감		당기상각	기말장부가액	비고
					증가	감소			
하치장외	자가보유	경기외	-	378	-	-	7	371	
양산	"	부산	-	222	-	-	3	219	
김포	"	서울	-	134	-	-	2	132	
인천1	"	인천	-	149	-	-	3	146	
인천2	"	인천	-	242	-	-	4	238	
이천1	"	이천	-	298	22	-	6	314	
이천2	"	이천	-	10	-	-	-	10	
군산	"	군산	-	88	-	-	1	87	
대소	"	음성	-	28	-	-	-	28	
부산2	"	부산	-	618	-	-	10	608	
전주	"	전주	-	-	-	-	-	-	
종합연	"	이천	-	182	-	-	3	179	
신선인천	"	인천	-	45	-	-	1	44	
논산1	"	논산	-	296	-	-	5	291	
수원	"	수원	-	33	-	-	1	32	
합 계				2,723	22	-	46	2,699	

(2) 설비의 신설·매입 계획 등

(가) 진행중인 투자

(단위 : 억 원)

사업부문	구분	투자기간	투자대상 자산	투자효과	총투자액	투자액(당기)	향후투자액	비고
	신/증설	진행중	설비/건물	건축, 생산증대 등	750	750 (244)	-	-
	기타	진행중	지적재산권	사업권확보	55	55 (37)	-	-
합계					-	805	805	-

(나) 향후 투자계획

- 해당사항없음.

4. 매출에 관한 사항

가. 매출실적

(단위 : 백만원)

사업 부문	매출 유형	품 목		제1기
식품 사업	제품 및 상품	조미료	수출	7,367
			내수	297,444
			합계	304,811
		육가공	수출	30
			내수	69,208
			합계	69,238
		제당	수출	10,716
			내수	93,481
			합계	104,197
		제분	수출	9,213
			내수	95,416
			합계	104,629
		유지	수출	617
			내수	128,869
			합계	129,486
사료 사업	제품	사료	수출	704
			내수	122,772
			합계	123,476
생명공학 사업	제품 및 상품	완제 의약품	수출	4,428
			내수	97,701
			합계	102,129
		원료 의약품	수출	4,053
			내수	6,465
			합계	10,518
		GMP등	수출	17,014
			내수	17,605
			합계	34,619
기타 사업	제품 및 상품	기타	수출	3,009
			내수	16,728
			합계	19,737
합계			수출	57,151
			내수	945,689
			합계	1,002,840

나. 판매경로 및 판매방법 등

(1) 판매조직

- 영업부문은 상온제품의 경우 중부 SU, 동부 SU, 서부 SU, KAM SU, 외식마켓SU, 해찬들사업팀으로 이루어져 있으며, 신선제품의 경우는 신선서울SU와 신선남부SU로 나뉘어 운영됨.
- 제약BU 내 의정SU, 메디컬SU, OTC SU가 있음.
- 소재BU 내 실수요SU가 있음.
- 사료BU 내 중부사업부, 서부사업부, 동부사업부, 신선육사업팀, 양계사료팀, 양어 사료팀이 있음

(2) 판매경로

경로구분	내 용	매출비중(%)	비 고
대 리 점	전문점,복합점,식당전문점,특약점 등	30	-
신 경 로	백화점,수퍼,체인본부,편의점,할인점 등	37	-
실 수 요	음료,라면,사료업체 등	33	-

(3) 판매방법 및 조건

경로구분	판매방법	대금회수조건	부대비용부담	비 고
대 리 점	담보에 의한 한도내 외상판매	외상기일 30일 이내	운반비 당사부담	-
신 경 로	담보에 의한 한도내 외상판매	외상기일 60일 이내	운반비 당사부담	-
실 수 요	담보에 의한 한도내 외상판매	외상기일 60~120일	운반비 당사부담	-
기 타	담보에 의한 한도내 외상판매	외상기일 60~90일	운반비 당사부담	-

(단, 실수요의 경우 우량기업은 여신한도적용 배제.)

(4) 판매전략

○ 지속적인 할인점의 점포확산으로 기존경로의 중요도 및 역할이 재편됨에 따라서 할인점에 대한 효과적인 판촉방안을 모색하고, 대리점을 비롯한 기존 경로의 구조 적 경쟁력 강화를 추진함. 이를 통해, 지속적으로 강한 유통력을 구축하여 안정적 인 수익성 창출을 달성코자 아래의 전략을 전개함.

- 거래선별 통합자원관리 분석을 통한 선택과 집중강화
- 외식수요에 대한 통합적 대응 및 수요의 적극적 개발을 위한 전담 영업조직 신설
- 대리점의 복합화 및 전문화를 추진하고, 가공식품에 집중된 판매활성화 전략실행
- 영업인력에 대한 전문성확보를 위한 교육 및 정보화 강화
- 냉장제품의 지역관리를 강화하기 위해 신선SU를 서울과 남부로 나눠 지역밀착형 전략을 실행.
- 냉장제품의 전 경로 관리력 강화를 위해 전담부서 확대 운영.

○ 소비자의 트렌드변화에 대응하는 강력한 신제품을 개발하고, 인터넷(블로그, UCC 등)으로 대두되는 새로운 커뮤니케이션 기법을 적극적으로 활용하는 등, 마케팅활 동의 효율성을 높이는 다양한 전략을 수행함.

- 건강편의식의 새로운 트렌드를 창출하는 다양한 카테고리 개발
- 기술 중심의 혁신적인 제품 개발을 통한 시장창출
- 강력한 제품력과 마케팅활동을 통한 마켓우위 유지 및 창출
- 효율을 향상하는 방향에서 각 제품(브랜드)에 적절한 매체광고 편성 및 운영
- 대중매체(Mass Media)에만 한정되지 않은 다양한 계층별 커뮤니케이션 기법 활용
- 마켓의 프로모션 요구등에 대해 가장 효율적이며, 전략적으로 브랜드가치를 훼손하지않는 방안 수립

○ 해찬들을 비롯한 최근 합병된 기업들이 CJ제일제당내에서 최대 시너지를 창출할 수 있는 전략을 집중하여 운영함.

- 당사 영업조직의 해당부문 관리 강화
- 마케팅 활동의 시너지 창출을 위한 내부 조율 강화
- 합병 기업 자체의 사업 경쟁력강화를 위한 핵심 프로젝트를 실시
- 해당 카테고리에서 강력한 시장우위를 달성하여 합병의 이점을 최대화 함.

5. 수주상황

- 해당 사항 없음

6. 파생상품 등에 관한 사항

가. 파생상품계약 체결 현황

(1) 이자율스왑계약

(단위 : 백만원)

계약처	미결제약정금액			평가손익(I/S)			평가손익(자본조정) (*)			계약일자
	계	매매목적	위험회피 목적	계	매매목적	위험회피 목적	계	매매목적	위험회피 목적	
CALYON	191,800	191,800	-	-	-	-	-	-	-	2006-06-28등
외환	150,000	-	150,000	-	-	-	2,235	-	2,235	2006-04-19등
신한	150,000	-	150,000	-	-	-	3,338	-	3,338	2006-09-01등
계	491,800	191,800	300,000	-	-	-	5,573	-	5,573	-

(*) 법인세효과를 제외한 4,040백만원을 기타포괄손익누계액에 반영하였습니다.

(2) 선물거래계약

- 2007년 12월 31일 현재 회사는 원재료 취득 및 매매를 목적으로 선물거래 및 상품 옵션을 체결하고 있는 바, 그 평가내역은 다음과 같습니다

o 상품선물

(단위 : 백만원)

구 분	계약단위(Lot)		평가액	평가이익	평가손실
	매입	매도			
원당외	5,112	3,311	3,422	6,852	(3,430)
계	5,112	3,311	3,422	6,852	(3,430)

(3) 옵션거래

(단위 : 백만원)

구 분	평가액			평가이익	평가손실
	매입	매도	계		
상품옵션	29,890	(37,395)	(7,505)	17,060	(14,262)
BOA	14	-	14	-	(14)
CITI	88	-	88	25	(42)
GOLDMAN SACHS	135	-	135	42	(28)
모건스탠리	73	-	73	25	(4)
총 계	30,200	(37,395)	(7,195)	17,152	(14,350)

(4) 통화선도거래

(단위 : 백만원)

구 분	평가액			평가이익	평가손실
	BUY	SELL	계		
외환은행	203	-	203	203	-
BOA	435	-	435	428	(1)
CALYON	196	-	196	105	-
CITI	222	-	222	173	2
GOLDMAN SACHS	540	(80)	460	561	(50)
계	1,596	(80)	1,516	1,470	(49)

나. 리스크 관리에 관한 사항

(1) 무역 자금 Hedge 거래

- US\$ 50만 미만 수입대금 및 수출대금은 전액 SIGHT로 결제 및 네고함으로써 원 천적인 환위험을

방지함.

- US\$ 50만 이상 수입 대금은 무역금융을 통해 연지급하고 있으며, 적정 환율로 선 물환을 통해 환위험을 Hedge함.

(2) 차입금 Hedge 거래

- 무역자금 외 차입금에 대해서는 통화스왑 및 이자율스왑을 통해 Hedge 함.

(3) 외환협의회 구성 및 운영

- 당사는 매월 외환협의회를 운영하여 환위험에 대한 사전경보체제를 구축하였으며 현업부서 및 자금파트와 환율정보를 공유함.

7. 경영상의 주요계약 등

가. 기술도입계약 현황

계약상대방	체결시기	계약기간	계약의 목적 및 내용	대금수수방법
HORMEL社	1992.05	1992 ~ 2008	육가공 기술	계약서에 의함
야쿠르트社	1998.06	1998 ~ 2008	제약특허 및 제조기술	"

나. 자산유동화 양도 계약 현황

(1) 자산신탁계약

(단위 : 백만원)

계약당사자		신탁일	신탁금액	비고
양도인 또는 위탁자	양수인 또는 수탁자			
CJ제일제당	(주)국민은행	2007.09.28	362,258	국민은행은 씨제이제사차유동화전문(유)에 1종수익권을 양도하고 씨제이제사차유동화전문(유)가 채권을 발행(채권발행액:2,400억원)

* 신탁금액은 2007년 12월 31일 기준으로 평가한 금액임.

(2) 자산관리계약

1) 계약상대방 : (주)국민은행

2) 계약기간 : 2007.09.28~2011.03.28

3) 수탁자산의 종류 및 평가금액

- CJ 제일제당의 현재 발생한 또는 장래에 발생할 매출채권 362,258백만원 (2007년 12월 31일 현재)

4) 자산관리업무의 범위

- 신탁원본의 관리, 처분 및 추심에 관한 업무
- 신탁원본에 수반되는 권리의 행사에 관한 업무
- 받을어음의 보관, 관리, 추심에 관한 업무
- 신탁원본에 관하여 지급받은 금원(받을어음의 추심금 포함)의 보관, 관리 및 지급 업무
다만 통제상환금 및 특별유보금의 적립, 보관 및 지급업무는 제외함
- 관련서류의 보관 및 관리업무
- 신탁 특약 제9조에 의한 배분과 관련된 계산 및 가지급업무
- 기타 위 각호의 업무에 부수하는 업무

5) 수탁자산과 고유자산의 구분처리 여부

- 수탁자산과 고유자산에 대하여 별도의 관리대장을 작성, 비치하고 관련업무를 전 산시스템을 이용하여 처리하는 경우에도 별도로 구분하여 관리하고 회계상으로 구분하여 처리함.

6) 관리비용 및 관리수수료에 관한 사항

- 매월 1종수익권 권면액(2,400억원)의 0.1%를 12로 나눈 금액을 신탁재산에서 지급 받음.

8. 연구개발활동

가. 연구개발활동의 개요

(1) 연구개발 담당조직

- 제약 연구소 (76명)
 - 제약연구소 (65), 연구지원팀 (11)
- 바이오연구소 (109명)
 - 바이오연구소 (101), 연구기획팀 (8)
- 식품연구소 (193명)
 - 연구소장 (1), 식품연구소 (2), 연구기획팀 (12)
 - 가공식품센터 (34), 건강식품센터 (22), 디스커버리센터 (9),
 - 소스개발센터 (17), 소재식품센터 (26), 신선식품센터 (41),
 - 포장개발센터 (17), 안전설계팀 (10),
 - 중국 R&D POST (1), 미국 R&D POST (1),
- 사료/축산연구소 (20명)
 - 연구소장 (1), 연구개발팀 (6), 분석연구팀 (9),
 - 품질경영팀 (2), 연구기획 (2)

(2) 연구개발비용

(단위 :백만원)

과 목		제1기
원 재 료 비		-
인 건 비		6,980
감 가 상 각 비		1,962
위 탁 용 역 비		-
기 타		5,802
연구개발비용 계		14,744
회계처리	판매비와 관리비	14,744
	제조경비	-
	개발비(무형자산)	-
연구개발비 / 매출액 비율 [연구개발비용계 ÷ 당기매출액 × 100]		1.47 %

나. 연구개발 실적

연구과제	연구기관	연구결과 및 기대효과	제품명
양돈 사료 개발	사료/축산연구소	고수익 프리미엄급 양돈 전 라인 사료 개발	퍼펙트 마이스터 - 자돈, 비육, 모돈
비육 사료 개발	사료/축산연구소	최적의 비용과 생산성을 추구하는 경제적인 사료	똑심
비육 사료 개발	사료/축산연구소	한우용 고급육 생산 전용 제품	한우마스타
비육 사료 개발	사료/축산연구소	육우용 고급육 생산 전용 제품	육우마스타
낙농 사료 개발	사료/축산연구소	두당 산유량 증가를 위한 고능력 젖소 용 제품	슈퍼에가믹스
송아지 사료 개발	사료/축산연구소	임식용 송아지의 스트레스 방지 사료	CJ 수송스트레스
양어 사료 개발	사료/축산연구소	NVE 기술제휴를 통한 생사료 대체용 제품	광어 골드, 광어육
양어 사료 개발	사료/축산연구소	돌돔용 SEP 제품	마스터 돌돔 -SEP
매견 사료 개발	사료/축산연구소	매견용 사료 제품 개발	도그패미리
MR&D 2007	식품연구소	외식마켓 SU에서만 출고하는 늘부, 피자에땅 등 중소형 프랜차이즈 영업 경로 판매 전용의 냉동 베이컨류 신규 단량	외식전용)맛있는베이컨1kg
다담파우치2007	식품연구소	고추장, 된장, 쇠고기, 민물새우와 갖은 양념이 어우러져 칼칼하고 감칠맛 나는 일품양념(비빔양념)군으로 쌍장요이나 열큰한 조리 및 국물 요리에도 활용 가능	다담 열큰한 비빔양념
한풍소스Extension	식품연구소	기존 남해굴소스 카테고리의 라인업 및 신규 수요 창출 남해굴소스 프리미엄의 대단량과 남해굴소스에 청양고추의 매운맛이 더해진 매콤한 맛(MSG, 합성보존료 無첨가)	남해굴소스 프리미엄/매콤한맛

연구과제	연구기관	연구결과 및 기대효과	제품명
한술에 Extension	식품연구소	집에서 우려낸 것처럼 멀치, 가다랭이 등으로 직접 우려낸, 진하고 담백한 맛의 無MSG 희석식 웰빙 국물	백설 헛국수장국 (멀치,가쓰오)
신조리반찬2007	식품연구소	100% 국내산 파프리카와 엄선된 해물로 빛은 웰빙 반찬 파프리카 5.68%, 오징어 56.85%, 無트랜스지방	파프리카 해물완자
개별인정 2007	식품연구소	국내 최초의 전립선 건강에 도움을 줄 수 있는 개별인정형 건강기능식품 항노화 카테고리 내 전립선관련 상품의 포트폴리오 구축	쏘팔메토
한뿌리 2007	식품연구소	통상토닉 시장의 성장에 대비하고, 식스플러스 제품군 강화 흡수가 잘 되는 6가지 성분 증가 및 CJ 맛 기술 활용하여 온 가족이 편리하게 먹을 수 있도록 만든 제품	통상식스플러스 순
신선두부 2007	식품연구소	최근 웰빙트렌드와 아침 사양족 트렌드에 부합하는 생식 제품군 강화 단호박 맛이 그대로 살아있는 간편하고, 맛있는 생식전용 두부 국산콩, 국산 단호박, 無소포제, 無유화제, HACCP 인증	모닝두부 단호박
식초2007	식품연구소	100% 과일발효식초로 유기산이 풍부하고, 식이섬유, 국내산 벌꿀, 비타민 등이 들어있으며, 무설탕 음용식초로 개발되어 배의 시원한 맛과 상큼한 맛을 즐길 수 있음	미초배(희석식)
MR&D 2007	식품연구소	양파와 허브가 함유되어 깔끔하고 담백한 맛의 웰빙 베이컨 팬슬트를 사용하여 나트륨을 40% 저감화 하였으며 소단량(45g)으로 보관과 사용이 간편함	햄스빌 베이컨 어니언&허브
면 소스 follow-up 2007	식품연구소	다양한 소스와 면을 따로 구매할 수 있는 DIY형태 소스 라인업 강화하고, 기존 냉장면 대비 저렴한 가격으로 수요 확대 가중	베이컨크림치즈스파게티 소스
어묵2007	식품연구소	백설 상호 김밥어묵의 In-house 생산으로 품질 및 생산 관리 제고 김밥햄 형태의 김밥용 어묵으로 포장 및 외관 등 전반적인 품질 업그레이드	김밥용 어묵
신선야채	식품연구소	제품 라인업 확대를 통한 경쟁력 강화 및 원료 차별화를 통한	행복한콩 검은콩 콩나물
신선야채	식품연구소	제품 라인업 확대를 통한 경쟁력 강화 및 국산 원료를 사용한 국산 숙주	행복한콩 국산숙주
신선두부 2007	식품연구소	프리미엄 유기농 두부로 제품 라인업 구축 및 경쟁사 공략 및 당사 GP확보 찌개, 부침용 출시	유기농두부
양계 사료 개발	사료/축산연구소	강건성 개선을 위한 종계 전용 제품	종계마스터
양돈 사료 개발	사료/축산연구소	폐사율 감소를 위한 전환기 사료 개발	돈돈트렌스
낙농 사료 개발	사료/축산연구소	질병 저항력, 기호성, 소화율 향상, 반추위 용모 성장을 위한 송아지 제품	카프마스터, 카프스타터
낙농 사료 개발	사료/축산연구소	DRM 베이스 용 제품	프리미엄믹스
애견 사료 개발	사료/축산연구소	프리미엄급 애견 전용 제품	펫컴프리엄진도
애견 사료 개발	사료/축산연구소	프리미엄급 애견 전용 제품	펫컴프리엄수퍼엘리
양어 사료 개발	사료/축산연구소	질병에 대한 항병력을 개선한 제품	우럭 - Fresh
양어 사료 개발	사료/축산연구소	송어 전용 사료 제품	송어골드
양어 사료 개발	사료/축산연구소	전어 전용 사료 제품	전어 - BOB 1, 2, 3호
시부트라민	제약연구소	비만치료 약물로서 비만치료제 시장 진입을 통한 매출증대 기대	디아트라민
종합영양제	제약연구소	코엔자임 큐텐을 함유한 종합영양제 제품	젠스큐
항산화제	제약연구소	코엔자임 큐텐과 비타민 및 미네랄이 함유된 항산화 영양제	큐로틴
MR&D 2007	식품연구소	새로운 타입의 포장을 적용한 신규 육가공 카테고리 창출. 캔햄 등 육가공 제품의 개봉, 사용, 보관이 편리한 햄	팜팜햄 클래식/치즈
개별인정 2007	식품연구소	올리브잎 추출물의 기능성분인 올리유로핀의 항산화 작용으로 혈관을 넓혀주고, 건강하게 만들어 건강한 혈압 유지에 도움을 주는 제품	세이퍼스

연구과제	연구기관	연구결과 및 기대효과	제품명
유부초밥	식품연구소	유부초밥의 새콤달콤한 맛과 잘 어울리는 파인애플 소스를 적용한 신선하고 건강한 컨셉의 제품	파인애플주부초밥왕
냉동B2B	식품연구소	호박, 빵가루, 사바바나나, 닭가슴살, 코코넛, 감자 등으로 만든 KFC의 스낵형 제품으로 외식 경로 신규 매출 확대	KFC바나나호박스틱 1kg
식초2007	식품연구소	울릉도 앞 바다 속 650m 깊이의 청정한 해양심층수를 탈염 정제하여, 마그네슘 등 현대인에게 필요한 미네랄 성분이 함유된 프리미엄 해양심층수	울릉미네워터
B2B 2007	식품연구소	업소에서 사용할 소스(미트소스, 돈까스소스등)	업소용소스류
Post다시다 2007	식품연구소	건강과 웰빙 제품에 대한 소비자들의 니즈에 맞춘, MSG를 넣지 않고 천연 양념 원료 비중을 강화한 프리미엄급 웰빙 다시다	산들애 (쇠고기/멸치)
쌀가공소스 2007	식품연구소	매운 맛을 base로 한 차별화 된 메뉴 화끈하게 매운 닭고기 소스에 닭 가슴살이 풍부하게 들어간 화닭덮밥	햇반 화닭덮밥
MR&D 2007	식품연구소	국내산 등심 부위만을 그대로 잘라 만든 슬라이스 햄 (팩당 45kcal, 지방 3% 미만)	햄스빌등심그대로슬라이스햄
MR&D 2007	식품연구소	전자레인지 전용 파우치 형태/ 풍부한 고기 씹는 맛, 고고한 옥수수 맛과 감자 풍미가 어우러진 미트스낵	햄스빌 포코포코 옥수수와 감자
NP인천	식품연구소	매실은 국내산 매실만 사용하고, 쫄깃한 면발에 동치미 육수로 맛을 낸 매실냉면	매실냉면
NFN(New Fresh Noodle)	식품연구소	홍고추와 청랑고추로 제대로 매운맛을 내서 개운하고 시원한 얼큰우동 Cup	얼큰 우동 한그릇
쌈장류	식품연구소	해바라기씨, 호박씨, 땅콩, 참깨가 씹히는 고소한 쌈장 전체 씨앗 함량 15%	고소한 씨앗쌈장
냉동B2B	식품연구소	트랜스 지방 이슈 및 급식 직영화에 따라 튀김류에 대한 사용 축소로 인한 매출 감소에 대응하기 위하여 중고교생용 BIB 햄버거류 출시 불고기맛(돼지고기, 쇠고기, 양파등), 레귤러(돼지고기, 닭고기, 쇠고기, 양파등)	레귤라햄버, 불고기햄버 800g
트랜제로	식품연구소	TFO를 원료로 만들어 트랜스지방이 0g이고, CGV가 요구하는 품질을 만족시킬 수 있는 전문 팝콘오일	TFO)팝콘오일 B2B
다이어트 2007	식품연구소	지방세포 파괴, 체지방 분해 촉진, 체지방 축적 억제 효능이 있는 개별인정 원료 CLA 제품	클라리놀 CLA
고추장류	식품연구소	심숙고추장, 찰고추장의 DeMKT / 태양초고추장과 알찬고추장 사이 중간 가격대 제품 출시 범용 요리에 어울리는 칼칼하고 깔끔한 맛의 업소용 고추장	업소용찰골드고추장
과일하나 Extension 2007	식품연구소	음료 성수기를 맞은 신규 단량 Line-up Flavor 특성상 대중성 낮았던 "골드키위" DeMKT, 누구나 편하게 즐길 수 있는 "포도" 출시	과일하나 포도(과채음료대체)
케익디저트 2007	식품연구소	부담없는 가격대와 맛으로 치즈케익 시장 volume 확대 한계 극복 달콤하고 촉촉한 초코케익으로 카카오 성분 함유, 다크초코의 깊고 풍부한 맛	초코케익
육가공R 2007	식품연구소	토마토를 통째로 넣어 만든 웰빙 소스를 듬뿍 넣어 맛과 색을 살리고, 無MSG, 無보존료, 無색소로 만든 미트볼	햄스빌키즈토마토미트볼
케익디저트 2007	식품연구소	CJ푸드시스템을 통한 초등교 급식 경로의 디저트 제품 다양화를 위한 초코케익	냉동초코케익
식초 2007	식품연구소	기존 미초 3종에 이어 음용식초 시장의 성장 도모 여성들에게 선호도 높은 웰빙과일 블로베리 이용, 무설탕의 청량감을 높인 상큼한 맛의 음용식초	미초 블루베리
신만두	식품연구소	100% 국산 생야채와 생돼지고기로 만든 깔끔하고 담백한 맛의 물만두 지속성장하는 물만두 시장내 지위확대를 위한 물만두 출시	백설 생야채 생돼지고기 물만두
유부초밥	식품연구소	초대리를 대체하는 카레소스를 첨가해 건강과 맛을 강조하는 유부초밥 기존 후리가개 및 소스를 고급화하여 새로운 경쟁구도 창출	백설 카레 주부초밥왕
신선두부 2007	식품연구소	풀무원 숨두부 출시에 따른 생식용 선발 이미지 강화 및 단량	녹차모닝두부

연구과제	연구기관	연구결과 및 기대효과	제품명
		확대 웰빙 트렌드에 부합하는 간식, 대용식 용도의 녹차 두부	
밥이랑 Extension	식품연구소	고소한 김자반에 가쓰오, 멸치, 참깨를 풍성하게 담은 밥이랑 MSG, 인공색소, 보존료를 첨가하지 않아 안심하고 먹을 수 있는 밥이랑	밥이랑 가쓰오김자반
웰빙드레싱	식품연구소	아몬드와 코코넛이 어우러진 고소하고 부드러운 맛의 웰빙드레싱	아몬드 코코넛 드레싱
햇반 Extension 2007	식품연구소	소비자들이 가장 즐겨먹는 잠곡밥 검정콩밥 원료관리부터 생산까지 많은 노하우를 필요하여, 경쟁사와 차별화된 신상품	검정콩밥
식초 2007	식품연구소	100% 국내산 농산물로만 장시간 발효시켜 만든 100% 순수 발효식초 원물 외에 일체의 첨가물을 넣지 않아 식초의 맛이 자연스럽고 부드럽기 때문에 요리 본연의 맛을 돋보이게 하는 프리미엄 식초	프리미엄식초
쌀가공소스 2007	식품연구소	김치의 칼칼한 맛과 제육의 담백한 맛이 잘 조화된 덮밥 오투기의 주력단량 중 하나인 김치참치덮밥에 대한 대응 가능	햇반 김치제육덮밥
웰빙드레싱	식품연구소	딸기 과육의 상큼함에 치즈의 풍부한 맛이 어울린 웰빙드레싱	프레시안 스트로베리치즈 드레싱
고시형 2007	식품연구소	고단백 영양식으로 건강 증진을 위한 호주산 로얄젤리 건강기능식품	로얄젤리 연질캄셀
고시형 2007	식품연구소	뜨거운 태양을 받고 자란 미국산 알로에로 만든 썬알로에 피부건강, 장 건강, 면역력 증강에 도움	썬알로에
MR&D 2007	식품연구소	계란을 입혀 부쳐 먹으면 정말 맛있는 소시지의 Extension 제품 새우1.4%, 오징어7.0% 등 해산물이 함유되어 있어 해산물의 풍미가 살아있는 제품	계란을 입혀 부쳐먹으면 정말 맛있는 해물맛 소시지
MR&D 2007	식품연구소	물에 데쳐 먹으면 소시지의 부드러움이 입안 가득 퍼지는 제품 후랑크 시장 내에 1위 제품인 주부9단 후랑크의 타겟 제품	물에 데쳐먹는 후랑크
개별인정 2007	식품연구소	유해산소로부터 세포공격을 보호하여 탱탱하고 건강한 세포를 유지해주어 젊음과 활력을 증진시키는 건강기능식품	코엔자임큐텐(과립)
B2B 2007	식품연구소	할인점 확대에 따른 동네 정육점 시장 축소에 대응, 정육점 자가 제조용 소스 제품 요구 소불고기양념, 소갈비양념, 돼지불고기양념, 돼지갈비양념	양념대물10kg
제약OTC	식품연구소	기존 컨디션의 속취 해소 기능을 보강한 renewal 제품	컨디션파워
신만두	식품연구소	전자렌지를 통한 조리의 편의성 극대화, 군만두 특유의 바삭함을 유지	백설바사삭군만두
고시형 2007	식품연구소	차전자피가 함유되어 배변에 도움을 주는 제품. 차전자피, 유산균, 사과과즙분말, 사과향, 자일리톨 등 함유	해우초
냉동 B2B	식품연구소	굽기편한 형태의 구워먹는 군만두	삼호바삭한군만두
냉동 B2B	식품연구소	옛 전통의 동그랑땡	동그랑땡
곡류 2007	식품연구소	쌀눈이 붙어있어 찰지고 구수한 백미	쌀눈가득쌀
고시형 2007	식품연구소	성장발육과 골격형성을 균형있게 해주는 코코아맛 어린이 성장제	키즈몽
냉동 B2B	식품연구소	N&N사의 와새우 튀김용 외 3종세트	사쿠사쿠새우튀김세트(홍쇼핑용)
신조리반찬 2007	식품연구소	국산 참쌀을 넣어 쫄깃한 팬조리용 냉동호떡	참쌀호떡 400g
어묵 2007	식품연구소	부재료 함량을 높여 맛과 향을 개선, 형태를 차별화한 부침용 어묵	백설요리어묵부침용 (야채/부추)
어묵 2007	식품연구소	붉은 당근, 대파가 들어가 감칠맛나는 부선어묵	백설상호부선어묵야채사각 225g
한뿌리 2007	식품연구소	9번 찌고말려 사포닌 성분이 강화된 흑삼을 통째로 갈어넣은 음료	흑삼유한뿌리
양념소금 2007	식품연구소	소금에 마늘, 녹차가 어우러져 맛깔스런 풍미를 더함	녹차맛솔트 마늘맛솔트
웰빙간식 2007	식품연구소	피부에 좋은 해바라기씨를 먹을수 있도록 담은 원물스낵	맛너초해바라기씨
다시다 FU 2007	식품연구소	100%사골로 만든 사골국물	사골국물파우치
트랜제로	식품연구소	TFO를 원료로 해서 트랜스지방 0, 베이커리업체 요구품질 만족하는 마가린용 원료지	TFO)마가린원료지

연구과제	연구기관	연구결과 및 기대효과	제품명
다이어트 2007	식품연구소	100% 천연홍화씨유 추출물인 C.L.A제품, 체지방 감소에 도움	디팻다이어트 C.L.A
냉동 B2B	식품연구소	CJ푸드시스템 이츠웰 브랜드 적용 신제품, 초등교 급식경로 꼬치제품	이츠웰볼갈비맛꼬치
액상즉석국 2007	식품연구소	파우치 형태의 액상국, 12시간 이상 고은 사골국물에 우려낸 사골국물과 건대기 풍부한 육개장	액상국1차(육개장,사골곰탕)
냉장소스 2007	식품연구소	파우치 스프의 조리 및 섭취시 불편을 해소한 컵타입 스프	냉장컵스프(브로콜리,양송이)
한풍소스Extension	식품연구소	국내산 굴에 마늘,양파,대파를 넣은 굴소스	남해굴소스
신선두부 2007	식품연구소	고소한 검은깨 맛이 입안 가득 퍼지는 웰빙대용식, HACCP인증	모닝두부 검은깨
NP 부산	식품연구소	듀럼세몰리나를 원료로 이태리 설비를 이용한 면제품 스파게티	바질미트 스파게티
냉동 B2B	식품연구소	CJ푸드시스템 급식경로에 판매될 스낵,디저트 메뉴의 다양화	참쌀을 넣어 쫄깃한 호떡
MR&D 2007	식품연구소	옥수수 알갱이가 들어있어 고소하고 달콤한 미니소시지	맥스봉 옥수수
어묵 2007	식품연구소	대리점 및 2차경로의 취급율 및 매출확대를 위한 반찬용 사각어묵	대리점경로)부산어묵사각
신선야채	식품연구소	2~3인 한끼 식사용 250g, 소가의 콩나물단량	행복한콩콩나물 250g
김 Extension	식품연구소	올리브유, 포도씨유를 발라 구워 만든 햇바삭김, 신라면세점에서 판매	면세점용김 2종 (올리브유, 포도씨유)
신만두	식품연구소	전통 잔치음식인 잡채의 맛을 살린 군만두	백설잡채군만두
면소스 Follow-up 2007	식품연구소	진한 소고기 육수에 얼큰한 양념대가를 넣어 국물맛이 진한 쫄국수	우리쫄국수 얼큰국시
김치 FU	식품연구소	하선정 인수 후 김치 8종을 출시 - 포기김치, 남도식포기김치, 맛김치, 총각김치, 열무김치, 백김치, 깍두기, 동치미	CJ하선정김치 8종
개별인정 2007	식품연구소	빌베리 열매를 원재료로 눈의 피로에 도움을 주는 Anthcyanosides를 함유한 빌베리주정 추출물(기타기능 2등급)	빌베리 개별인정 획득
개별인정 2007	식품연구소	발효시킨 콩을 추출한 것으로 당의 흡수를 억제, 식후혈당을 건강하게 유지하는제품	콩 발효추출물 개별인정 획득
개별인정 2007	식품연구소	크레아틴은 근력운동시 운동수행능력에도움을 주는 기능성분(기타기능 2등급)	크레아틴 개별인정 획득
고추장류	식품연구소	기내식 진출을 통한 고추장 이미지 향상 및 SKU 확대를 위한튜브형 볶음 고추장	대한항공 볶음 고추장
다이어트2007	식품연구소	탄력있고 건강한 몸매를 위한 고단백 휘트니스밀 High Protein Shake로 11가지 필수아미노산과 8가지 비타민, 미네랄을 함유"	팻다운 빌더스
냉장소스2007	식품연구소	첨가물(MSG,보존료,색소)를 넣지 않고, 생크림과 우유에 제철에 수확한 옥수수를 갈아넣어 옥수수의 고소한 맛이 살아있는 스프	프레시안 콘크림스프
면소스 follow-up 2007	식품연구소	기존 가쓰오 우동의 나트륨 저감화 리뉴얼 제품	가쓰오우동(저나트륨)
냉동 B2B	식품연구소	CJ푸드시스템을 통한 초등교 급식 경로의 완자 및 만두류 신제품	백설 등심돈까스(1kg,1.3kg,1.5kg)
햇반 Extension 2007	식품연구소	몸에 좋은 쌀논이 붙어 있어 영양이 더욱 풍부하며 저속균압도정방식으로 더 찰지고 구수하게 만든 햇반	쌀논가득햇반
B2B 2007	식품연구소	분말류 제품의 시장진입과 외식 대리점 및 식자재 경로에서의 기존 제품과의 시너지 효과 기대. 사골 통뼈를 사용해 구수하고 담백한 맛을 가진 제품으로 지퍼백 포장	사골분말 500g
개별인정 2007	식품연구소	항산화에 도움을 줄 수 있고, 유해산소로부터 세포 공격을 보고하여 탱탱하고 건강한 세포를 유지해주어 젊음을 유지하고활력 있게 해 주는 개별인정형 건강기능식품	코엔자임큐텐(캡슐)
냉동 B2B	식품연구소	KFC에만 남용하여 매출 확대를 위한 새우패티	KFC새우패티 1.4kg
냉동 B2B	식품연구소	CJ푸드시스템 급식경로에서 판매될 완자 및 만두류 신제품	아마씨 두부완자 1kg

연구과제	연구기관	연구결과 및 기대효과	제품명
냉동 B2B	식품연구소	CJ푸드시스템 급식경로에서 판매될 완자 및 만두류 신제품	B2B 잡채군만두 1kg
B2B 2007	식품연구소	범용 양식 소스류의 시장진입 및 향후 소스 시장 진입 기반 마련을 위한 백설 돈가쓰 소스, 피자소스, 스테이크 소스 (3.2kg)	양식소스 3종
MR&D 2007	식품연구소	한꼬지 BBQ맛, 매콤한 맛 : B2B 경로 위주의 선 판매하여 신규 카테고리 강화 및 B2B 시장 공력을 위한 제품	한꼬지 2종
냉장편의식 2007	식품연구소	몸에 좋은 웰빙곡물 보리를 넣어 만든 치킨볼이 들어있고, 맵지 않고 달콤해서 아이들이 더욱 좋아하는 카레	백설 치킨볼 카레
다이어트2007	식품연구소	근력 운동시 운동수행능력 향상에 도움을 주는 건강기능식품Sports Nutrition 시장 진입을 위해 개별 인정 획득한 크레아틴의 상품화	플레이어스 크레아틴
간장류	식품연구소	간장의 중요한 제조 공정 중 하나인 숙성과정의 일정한 온도 관리를 통해 제대로 발효 숙성된 간장	32도 숙성 양조간장 32도 숙성 진간장"
면소스 follow-up 2007	식품연구소	멸치, 오징어가 들어있는 액기스로 소스 맛을 낸 쌀떡볶이 MSG무첨가, 올리고당 함유	프레시안 쌀떡볶이
다이어트바	식품연구소	건강한 다이어트를 위한 제증 조절식 140kcal, 지방 無첨가, CJ히비스커스 복합 추출물을 포함한 다이어트 기능성 성분 3종 및 11가지 필수 영양소 함유	디팻다이어트바
웰빙간식2007	식품연구소	기존 맛밤의 수요의 한계를 뛰어넘기 위한 제품의 TPO 확대및 가격 접근성 높은 맛밤	웰츠 맛밤스틱(52g)
냉동 B2B	식품연구소	갈비맛구이(190g) 3종 : 바비큐 갈비맛구이, 숯불 갈비맛구이, 수랏간 갈비맛구이	갈비맛구이(바비큐,숯불,수랏간)
냉동 B2B	식품연구소	서울역점 외 20개 KFC매장에서 테스트 마케팅 시행하여 판매 양호할 경우 '08년 본격적인 판매 예정	KFC쉬림프스틱 1.02kg
한술에 Extension	식품연구소	MSG나 합성보존료를 넣지 않고 일본 전통 방식으로 훈연하여 우려낸 다스물에 무, 다시마 및 양념을 더한 후 숙성하여 각종 요리에 깊은 맛을 내는 참치액	백설 한술에 참치액
낙농 사료 개발	사료/축산연구소	By-Pass 기술 이용한 착유량 및 연산성 증가	아미노락팜프, 스타, 프로, 크린
낙농 사료 개발	사료/축산연구소	반추위 미생물 단백질 합성을 최대화시켜 십이지장으로 유입되는 반추위 미생물 유래 제한 아미노산 유입량을 증가	엔프로락-C
비육 사료 개발	사료/축산연구소	비육용 사료 제품	참피온
비육 사료 개발	사료/축산연구소	비육용 사료 제품	프로비프
비육 사료 개발	사료/축산연구소	비육사업의 수익 향상을 위해 경제성있게 고급육을 생산하는 사료	우리마블, 육우마블
비육 사료 개발	사료/축산연구소	단백질과 에너지의 최적균형 설계에 의한 포유기 유량 극대화	우리포유우
비육 사료 개발	사료/축산연구소	단백질과 에너지의 최적균형 설계에 의한 포유기 유량 극대화	우리임신우
양어 사료 개발	사료/축산연구소	소화 생리에 적합하게 설계된 제품	돔 - 그로맥스
애견 사료 개발	사료/축산연구소	중가용 애견 제품	뉴그린
애견 사료 개발	사료/축산연구소	마트용 애견 제품	프레스코
탕솔로신	제약연구소	전립선 관련 비뇨기과 최초의 약물로 당사 포트폴리오 구성에 기여함	탕로스타
기능성 소재개발	식품연구소	프리믹스 사용편의성을 높인 제품으로 물성구현을 위한 기술 개발	흔들어 먹는 팬케익
건강드레싱	식품연구소	유화형 드레싱으로 기존의 과일 base드레싱 외의 고소한 맛 드레싱	드레싱(참깨피넛, 1000 아일랜드)
웰빙간식 2006	식품연구소	캐슈의 부드럽고 고소한 맛과 풍미를 간편하게 즐길 수 있는 웰빙간식	웰츠 맛너츠 캐슈넛
개별인정	식품연구소	다양한 제품에 적용이 가능한 물성을 보유하고 있어 정제,감셀,음료등에 적용가능	올리브잎 추출물 개별인정획득
조미김	식품연구소	팬솔트와 황금참기름으로 조미하여 바삭하게 구운김, 6월 출시	햇 바삭김
제약OTC 2006	식품연구소	이태리산 와인식초의 품격과 건강을 담은 시지않고 상큼한 초음료	초를 마시는 이유

연구과제	연구기관	연구결과 및 기대효과	제품명
쌀가공소스 2006	식품연구소	숙성된 양념소스를 사용하여 전문점의 매콤한 맛과 큼직한 낙지건더기를 그대로 살린 햇반낙지덮밥	햇반 매콤한 낙지덮밥
쌀가공소스 2006	식품연구소	매콤한 칠리소스에 통새우와 각종 야채를 정성껏 볶아 각 재료의 본래맛을 그대로 살린 칠리새우덮밥	햇반 칠리새우덮밥
신선두부 2006	식품연구소	소포제와 유화제를 넣지 않고, 용기형 포장으로 조리후에도 형태가 살아있는 100% 국산콩 순두부	행복한 콩 순두부
신선두부 2006	식품연구소	두부 본연의 고소함과 요리에 적합한 단단하고 부드러움을 구현한 합리적 가격의 맛있는 콩 두부	맛있는 콩 2종
면 Follow up	식품연구소	기존의 타 당면과의 차별화 및 건강을 생각하여, 명반을 사용하지 않고 맛있고 쫄깃하게 만든 당면	백설 햇당면
additives	식품연구소	기존 스팸의 짠 맛을 부담스러워하는 소비자를 위해 짠맛을 25% 줄인 캔햄	스팸 마일드
레토르트 소스 2006	식품연구소	토마토와 파마산 치즈로 이태리 정통 맛을 재현한 소스와 면으로 조리후 먹는 고급 스파게티	런치팝 토마토 파스타
개별인정	식품연구소	혈압강화 가능성을 가진 카제인가수분해물을 식약청에서 CJ만의 고유사용권한으로 인정받음	카제인 가수분해물 개별인정획득
곡류 II	식품연구소	참쌀이 더해져 더욱 찰지고 영양이 좋은 현미제품	찰진현미
다이어트	식품연구소	체지방저하, 체중조절에 효과가 있는 다이어트 차 2종	디팻 다이어티 2종
한뿌리 2006	식품연구소	피로회복, 장건강에 좋은 마를 소재로 한 건강음료	동째로 마
컨트롤	식품연구소	식후 혈당 개선 효과가 있는 기능성음료	컨트롤@
드링크디저트	식품연구소	만화캐릭터를 적용한 파우치 젤리음료	과일하나 미르모
생라면	식품연구소	남원골 병입을 사용하여 만든 동치미물냉면	병얌냉면
전용조료 2006	식품연구소	버섯, 검은콩, 검은깨에 각종야채를 넣어 고소하고 담백한 전용조료	밥이랑-버섯과검은콩 27g
기능성 뽕띠첼	식품연구소	만화캐릭터를 적용하고, 과즙이 풍부한 어린이 타겟의 컵젤리	뽕띠첼 미르모
Healthy meat	식품연구소	콩단백을 함유한 어린이용 비엔나	햄스빌 키즈)콩비엔나
Healthy meat	식품연구소	콩단백을 함유한 어린이용 라운드햄	햄스빌 키즈)콩로스구이
레토르트소스 2006	식품연구소	토마토와 옥수수등이 함유된 레토르트 카레	야채카레 200g
레토르트소스 2006	식품연구소	사천풍의 간편한 즉석 레토르트 짜장	사천짜장 200g
식초 2006	식품연구소	체내유해활성산소를 억제시켜 여성미용에 도움이 되는 100% 천연 과일 발효 식초음료	미초
고시형	식품연구소	중장년층을 위한 혈행개선, 두뇌촉진 등의 가능성을 가진 건강식	오메가3파워
고시형	식품연구소	갱년기 여성들을 위한 혈행개선 도움 건강기능식품	감마리놀렌산
제약OTC2006	식품연구소	6년근 홍삼으로 만든 건강 드링크	홍삼진
제약OTC2006	식품연구소	음주전후 숙취해소를 위한 기존 컨디션에서 효능을 강화한 제품	컨디션 ADH 캔
ALS	식품연구소	천연소재를 정성껏 우려만든 MSG무첨가의 고급액상조미료	한술에3종
B2B2006	식품연구소	업무용소스(에버랜드 식품사업부에서 사용하는 소스)	에버랜드 B2B소스
조각cake	식품연구소	가루녹차가 들어있는 산뜻하고 깔끔한 프리미엄 녹차치즈cake	녹차치즈 cake
콩이용연구	식품연구소	두부에 어울리는 허브갈릭, 아몬드 밀크 소스	두부용 Dip소스 2종
햇반 extension III	식품연구소	찰보리가 20%함유되어 있는 햇반 잡곡밥	찰보리밥
글로벌김치 2006	식품연구소	일본 수출용 김치 test marketing 진행	호숙김치
원물간편스낵	식품연구소	레토르트공정을 이용한 과일원물식품	Let's Well 맛고구마
액상젤리	식품연구소	파우치 용기를 활용한 입으로 마시는 젤리제품	마시는 과일하나 마시는 과일하나 주니어
신선야채개발	식품연구소	국산콩을 원료로 한 신선야채제품	행복한 콩 콩나물 프레시안 친환경 셀러드
냉장면 개발	식품연구소	홍조리 숙면 신제품 line-up	도병생자장면

※ 분할전 실적까지 포함하여 기재함.

9. 기타 투자이사결정에 필요한 사항

가. 외부자금조달 요약표

[국내조달]

(단위 : 백만원)

조달원천	기초잔액	신규조달	상환등감소	기말잔액	비고
은행	684,665	1,253,287	1,338,757	599,195	-
보험회사	-	-	-	-	-
종합금융회사	-	-	-	-	-
여신전문금융회사	-	-	-	-	-
상호저축은행	-	-	-	-	-
기타금융기관	-	-	-	-	-
금융기관 합계	684,665	1,253,287	1,338,757	599,195	-
회사채 (공모)	370,000	-	20,000	350,000	-
회사채 (사모)	50,000	-	-	50,000	-
유상증자 (공모)	-	-	-	-	-
유상증자 (사모)	-	-	-	-	-
자산유동화 (공모)	210,300	240,000	210,300	240,000	-
자산유동화 (사모)	-	-	-	-	-
기타	-	-	-	-	-
자본시장 합계	630,300	240,000	230,300	640,000	-
주주·임원·계열회사차입금	-	-	-	-	-
기타	10,000	-	-	10,000	-
총계	1,324,965	1,493,287	1,569,057	1,249,195	-

[해외조달]

(단위 : 백만원)

조달원천	기초잔액	신규조달	상환등감소	기말잔액	비고
금융기관	-	-	-	-	-
해외증권(회사채)	-	-	-	-	-
해외증권(주식등)	-	-	-	-	-
자산유동화	-	-	-	-	-
기타	-	-	-	-	-
총계	-	-	-	-	-

나. 최근 3년간 신용등급

평가일	평가대상 유가증권 등	평가대상 유가증권의 신용등급	평가회사 (신용평가등급범위)	평가구분
2007년09월 03일	기업어음	A1	한신정(A1~D)	수시평정
2007년09월 03일	기업어음	A1	한기평(A1~D)	본평가
2007년09월 03일	회사채	AA-	한신정(AAA~D)	수시평정
2007년09월 03일	회사채	AA-	한기평(AAA~D)	수시평정
2007년09월 18일	회사채	AA-	한신평(AAA~D)	수시평가

다. 기타 중요한 사항

- 해당사항 없음.

III. 재무에 관한 사항

1. 연결재무제표에 관한 사항

가. 요약연결재무정보

(단위 :천원)

구분	제 1 기
[유동자산]	904,842,000
· 당좌자산	400,432,660
· 재고자산	504,409,340
[비유동자산]	2,039,428,049
· 투자자산	238,707,804
· 유형자산	1,630,473,838
· 무형자산	97,835,939
· 기타비유동자산	72,410,468
자산총계	2,944,270,049
[유동부채]	1,698,232,167
[비유동부채]	530,280,412
부채총계	2,228,512,579
[자본금]	67,578,695
[연결자본잉여금]	606,230,656
[연결자본조정]	4,357,443
[연결기타포괄손익누계액]	13,521,759
[연결이익잉여금]	16,714,022
[소수주주지분]	7,354,895
자본총계	715,757,470
매출액	1,290,303,984
영업이익	100,544,813
계속사업이익	16,462,621
총당기순이익	16,462,621
연결당기순이익	16,714,022
연결에 포함된 회사수	19

나. 연결재무제표 이용상의 유의점

(1) 연결재무제표 작성기준

회사의 연결재무제표는 대한민국에서 일반적으로 인정된 회계처리기준과 당기부터 적용되는 기업회계기준서 제 25호 '연결재무제표'에 따라 작성되었습니다.

가. 투자계정과 자본계정의 상계 -

회사의 투자계정과 이에 대응하는 종속회사의 자본계정 및 종속회사 상호간의 투자계정과 이에 대응하는 종속회사의 자본계정은 주식취득일에 가장 근접한 종속회사의결산일을 기준으로 상계 제거하였습니다.

나. 투자제거차액의 처리 -

회사의 투자계정의 금액과 이에 대응하는 종속회사의 자본계정의 금액이 일치하지 않는 경우에는 그 차액을 영업권 및 부의영업권으로 계상하여, 최초 발생연도부터 20년이내의 기간중 합리적인 기간동안 정액법으로 상각(환입)하고 있습니다.

다만, 종속회사가 연결대상회사로 된 이후, 종속회사의 주식을 외부주주로부터 추가로 취득하는 경우에 발생하는 투자제거차액은 연결자본잉여금으로 계상하고 있습니다. 또한 종속회사의 유상증자, 주식배당 또는 무상증자 등(이하 "증자등")으로 인하여 지배회사 지분가액의 변동분과 증자등으로 인하여 취득한 주식의 취득원가의 차액은 연결자본잉여금의 증감으로 처리하고 있습니다.

다. 연결자본잉여금과 연결이익잉여금 -

주식취득일 또는 지배권 획득일 후에 발생한 종속회사 및 지분법적용회사의 자본잉여금과 이익잉여금 중 지배회사의 지분에 속하는 것은 각각 연결자본잉여금과 연결이익잉여금으로 처리하고 있습니다.

라. 내부미실현손익의 제거 -

1) 내부미실현손익의 산정

연결회사가 연결재무제표 작성기준일 현재 각각 소유하고 있는 재고자산 및 유형자산에 포함된 미실현이익은 당해 판매회사의 평균매출총이익률을 기초로 산정되었습니다.

2) 내부미실현손익의 제거

회사는 종속회사에 판매함으로써 발생한 미실현이익은 전액을 제거하여 회사지분에 부담시켰으며, 종속회사가 회사에 판매하거나 종속회사가 다른 종속회사에 판매함으로써 발생한 미실현이익은 전액 제거하여 회사의 지분과 소수주주지분에 비례하여 부담시켰습니다.

마. 해외종속회사의 재무제표 환산 -

회사는 해외종속회사의 외화표시 재무제표 환산시 대차대조표항목은 대차대조표일 현재의 환율로(단, 자본계정은 역사적환율 적용), 손익계산서 항목은 당해 회계연도의 평균환율을 적용하여 환산하고 있으며 이로 인하여 발생하는 차이를 해외사업환산손익으로 계상하고 지분비율에 따라 회사지분과 소수주주지분에 안분 처리하여 회사지분 해당액만 연결대차대조표상의 연결기타포괄손익누계액으로 표시하고 있습니다. 또한 현금흐름표 항목중 기초의 현금은 전기대차대조표일 현재의 환율로, 기말의 현금은 당기 대차대조표일 현재의 환율로, 그외의 과목은 당해 회계연도의 평균환율을 적용하여 환산하고 있으며 이로 인하여 발생하는 차이를 외화환산으로 인한 현금의 변동항목으로 표시하고 있습니다.

바. 연결재무제표의 작성기준일 -

연결재무제표의 작성기준일은 회사의 결산일로 하였으며 종속회사의 결산일은 회사의 결산일과 일치합니다.

사. 회계원칙조정 -

종속회사중 CJ DO BRASIL IND. COM. PROD. ALIM. LTDA.는 회사의 회계처리방법과 상이하나 연결재무제표 작성시에는 기업회계기준서 제25호 '연결재무제표' 문단 23에 의거 회사의 회계처리방법에 일치시켰습니다. 이로 인하여 연결회사의 당기순이익은 1,557백만원만큼 감소하였습니다.

(2) 기업회계기준 등의 위반사항

(가) 연결재무제표를 수정하여야 하는 위반사항

- 해당사항 없음

(나) 연결재무제표 수정과 관련없는 위반사항

- 해당사항 없음

(3) 기타 유의하여야 할 사항

- 분할회사인 CJ주식회사는 2007년 6월 12일자 이사회결의 및 2007년 7월 26일 자 임시주주총회의 승인에 따라 2007년 9월 1일자로 제조사업부문을 분할신설법인(CJ제일제당주식회사)으로, 투자사업부문을 분할종속법인(CJ주식회사)로 분할하는 인적분할을 실시하였음.

다. 연결재무제표

(1) 연결대차대조표

연 결 대 차 대 조 표

제 1 기 2007년 12월 31일 현재

CJ제일제당주식회사 및 종속회사

(단위 : 천원)

과 목	제 1 기	
자 산		
I. 유 동 자 산		904,842,000
(1) 당 좌 자 산		400,432,660
1. 현금및현금성자산	50,815,282	
2. 단기투자자산	22,400,003	
3. 매 출 채 권	181,216,106	
대 손 총 당 금	(18,938,190)	
4. 미 수 금	49,372,908	
대 손 총 당 금	(2,719,144)	
5. 미 수 수 익	560,695	
대 손 총 당 금	(169,821)	
6. 선 급 금	17,573,217	
7. 선 급 비 용	21,935,479	
8. 선 급 제 세	21,569,393	
9. 예 치 보 증 금	2,179,425	
10. 단기이연법인세자산	7,684,030	
11. 단기파생상품자산	41,783,392	
12. 기타의유동자산	5,169,885	
(2) 재 고 자 산		504,409,340
1. 상 품	53,907,282	
2. 제 품	114,306,539	
3. 부 제 품	504,400	
4. 재 공 품	33,051,200	
5. 원 재 료	114,192,631	
6. 부 재 료	14,503,414	
7. 저 장 품	17,264,251	
8. 미 착 품	158,748,758	
9. 재고자산평가총당금	(2,069,135)	
II. 비 유 동 자 산		2,039,428,049
(1) 투 자 자 산		238,707,804
1. 장기금융상품	30,500	
2. 장기매도가능증권	138,876,298	
3. 지분법적용투자주식	30,838,431	
4. 장기만기보유증권	35	
5. 장 기 대 여 금	49,089,117	
대 손 총 당 금	(439,841)	
6. 장기파생상품자산	9,521,342	
7. 기타의투자자산	10,791,922	
(2) 유 형 자 산		1,630,473,838
1. 토 지	508,079,545	
2. 건 물	537,405,641	
감가상각누계액	(186,351,470)	
3. 구 축 물	92,003,994	
감가상각누계액	(39,651,512)	
4. 기 계 장 치	1,102,215,519	
감가상각누계액	(531,071,111)	
5. 차 량 운 반 구	12,199,196	
감가상각누계액	(8,858,022)	

과 목	제 1 기	
6. 공구기구비품	317,898,233	
감가상각누계액	(263,390,374)	
7. 정 원	3,795,276	
감가상각누계액	(1,096,334)	
8. 건설중인자산	87,295,257	
(3) 무 형 자 산		97,835,939
1. 영 업 권	77,900,296	
2. 산 업 재 산 권	5,525,106	
3. 기타의무형자산	14,410,537	
(4) 기 타 비 유 동 자 산		72,410,468
1. 장기성매출채권	116,483	
대 손 총 당 금	(116,483)	
2. 장기선급비용	5,224,161	
3. 장기미수수익	278,611	
4. 보 증 금	43,495,616	
5. 장기이연법인세자산	23,412,080	
자 산 총 계		2,944,270,049
		=====
부 채		
I. 유 동 부 채		1,698,232,167
1. 매 입 채 무	135,782,064	
2. 단 기 차 입 금	643,177,363	
3. 미 지 급 금	161,647,350	
4. 선 수 금	15,069,488	
5. 예 수 금	19,885,430	
6. 미 지 급 비 용	106,023,035	
7. 미지급법인세	21,422,041	
8. 예 수 보 증 금	10,514,929	
9. 유동성장기부채	543,451,589	
10. 단기파생상품부채	37,639,163	
11. 단기이연법인세부채	40,199	
12. 기타유동부채	3,579,516	
II. 비 유 동 부 채		530,280,412
1. 사 채	41,118,491	
2. 장 기 차 입 금	436,759,480	
3. 장기미지급비용	139,716	
4. 장기파생상품부채	3,948,159	
5. 장기이연법인세부채	13,293,841	
6. 퇴직급여충당부채	92,701,171	
퇴직보험예치금	(57,020,114)	
국민연금전환금	(783,332)	
7. 기타비유동부채	123,000	
부 채 총 계		2,228,512,579
자 본		
I. 자 본 금		67,578,695

과 목	제 1 기	
1. 보통주자본금	56,383,440	
2. 우선주자본금	11,195,255	
II. 연결자본잉여금		606,230,656
III. 연결자본조정		4,357,443
1. 자 기 주 식	(2,931,717)	
2. 주식선택권	2,414,367	
4. 기타자본조정	4,874,793	
IV. 연결기타포괄손익누계액		13,521,759
1. 매도가능증권평가이익	9,348	
2. 매도가능증권평가손실	(6,018,805)	
3. 지분법자본변동	75,433	
4. 부의지분법자본변동	(512,382)	
5. 파생상품평가이익	4,040,557	
6. 해외사업환산이익	15,927,608	
V. 연결이익잉여금		16,714,022
1. 미처분이익잉여금	16,714,022	
VI. 소수주주지분		7,354,895
자 본 총 계		715,757,470
부채와 자본총계		2,944,270,049 =====

(2) 연결손익계산서

제1기 2007년 9월 1일부터 2007년 12월 31일까지

CJ제일제당주식회사 및 종속회사

(단위 : 천원)

과 목	제 1 (당) 기	
I. 매 출 액		1,290,303,984
II. 매 출 원 가		878,430,662
III. 매 출 총 이 익		411,873,322
IV. 판매비와관리비		311,328,509
1. 급 여(주석 24)	57,943,471	
2. 퇴 직 급 여(주석 24)	5,648,087	
3. 복 리 후 생 비(주석 24)	7,457,352	
4. 수 도 광 열 비	1,287,722	
5. 소 모 품 비	611,001	
6. 비 품 비	358,228	
7. 도 서 인 쇄 비	1,490,399	
8. 여 비 교 통 비	7,421,996	
9. 통 신 비	1,597,663	
10. 차 량 유 지 비	1,236,869	
11. 임 차 료(주석 24)	5,224,421	

과 목	제 1 (당) 기	
12. 감 가 상 각 비(주석 24)	8,681,534	
13. 무형자산상각비(주석 9와 24)	6,964,419	
14. 수 선 비	1,245,873	
15. 보 험 료	1,261,658	
16. 세 금 과 공 과(주석 24)	4,923,272	
17. 지 급 수 수 료	62,817,739	
18. 광 고 선 전 비	17,882,555	
19. 판 촉 비	21,540,757	
20. 운 반 비	57,404,587	
21. 포 장 비	545,868	
22. 조 사 연 구 비	10,119,929	
23. 교 육 훈 련 비	2,406,814	
24. 교 제 비	835,427	
25. 행 사 비	9,821,350	
26. 회 의 비	4,582,926	
27. 대 손 상 각 비	3,378,124	
28. 경 상 개 발 비	191,070	
29. 주식보상비용	2,311,169	
30. 잡 비	4,136,229	
V. 영 업 이 익		100,544,813
VI. 영 업 외 수 익		75,440,018
1. 이 자 수 익	2,999,218	
2. 임 대 료	5,223	
3. 배 당 금 수 익	4,397	
4. 수 수 료 수 익	429,540	
5. 외 환 차 익	9,658,662	
6. 외화환산이익	4,979,288	
7. 지 분 법 이 익(주석 6)	449,253	
8. 유형자산처분이익	90,073	
9. 유형자산감액손실환입	386,022	
10. 매도가능증권처분이익(주석 7)	2,024,526	
11. 매도가능증권감액손실환입(주석 7)	31,441	
12. 파생상품거래이익	21,364,758	
13. 파생상품평가이익(주석 15)	26,080,879	
14. 대손충당금환입	84,669	
15. 잡 이 익	6,852,069	
VII. 영 업 외 비 용		146,305,573
1. 이 자 비 용	29,611,805	
2. 외 환 차 손	7,528,993	
3. 외화환산손실	14,068,785	
4. 기 부 금	12,159,878	
5. 지 분 법 손 실(주석 6)	1,599,701	
6. 유형자산처분손실(주석 8)	18,095,970	
7. 매도가능증권처분손실	247	
8. 파생상품거래손실	29,011,766	
9. 파생상품평가손실(주석 15)	18,389,846	
10. 매출채권처분손실(주석 5)	5,263,520	
11. 유형자산감액손실(주석 8)	2,300,076	
12. 무형자산감액손실(주석 9)	62,039	

과 목	제 1 (당) 기
13. 잡 손 실	8,212,947
VIII. 법인세비용차감전순이익	29,679,258
IX. 법 인 세 비 용(주석 21)	13,216,637
X. 당기순이익	16,462,621
1. 지배회사지분순이익	16,714,022
2. 소수주주지분손실	(251,401)
	=====
X I. 주 당 순 이 익(주석 24)	
1. 기본주당순이익	1,372원
2. 희석주당순이익	1,367원

(3) 연결자본변동표
연 결 자 본 변 동 표

제1기 2007년 9월 1일부터 2007년 12월 31일까지

CJ제일제당주식회사 및 종속회사

(단위 : 천원)

과 목	자본금	연결 자본잉여금	연결 자본조정	연결기타포괄 손익누계액	연결 이익잉여금	소수주주 지분	총 계
2007.9.1(기초)	67,578,695	607,307,540	2,161,706	2,063,224	-	7,376,408	686,487,573
신주발행비 등	-	(1,076,884)	-	-	-	-	(1,076,884)
주식보상비용	-	-	5,127,454	-	-	-	5,127,454
자기주식 취득	-	-	(2,931,717)	-	-	-	(2,931,717)
매도가능증권평가이익	-	-	-	(1,473,658)	-	(13)	(1,473,671)
매도가능증권평가손실	-	-	-	(22,863)	-	(2)	(22,865)
지분법자본변동	-	-	-	(1,045,874)	-	93,019	(952,855)
부의지분법자본변동	-	-	-	1,395,693	-	95,730	1,491,423
파생상품평가이익	-	-	-	1,923,352	-	-	1,923,352
파생상품평가손실	-	-	-	2,495,398	-	-	2,495,398
해외사업환산이익의 증가	-	-	-	8,186,487	-	41,153	8,227,640
외부주주순이익	-	-	-	-	-	(251,400)	(251,400)
연결당기순이익	-	-	-	-	16,714,022	-	16,714,022
2007.12.31(기말)	67,578,695	606,230,656	4,357,443	13,521,759	16,714,022	7,354,895	715,757,470
	=====	=====	=====	=====	=====	=====	=====

(4) 연결현금흐름표
연 결 현 금 흐 름 표

제1기 2007년 9월 1일부터 2007년 12월 31일까지

CJ제일제당주식회사 및 종속회사

(단위 : 천원)

과 목	제 1 (당) 기
I. 영업활동으로 인한 현금흐름(주석 29)	239,916,527
1. 당기순이익	16,714,022
2. 현금의 유출이 없는 비용등의 가산	158,863,232
가. 유형자산감가상각비	42,382,990
나. 무형자산상각비	7,080,582

과목	제 1 (당) 기
다. 퇴직급여	11,528,451
라. 대손상각비	3,378,124
마. 제품감모비	3,557
바. 주식보상비용	2,409,445
사. 사채할인발행차금의상각	158,726
아. 재고자산평가손실	152,525
자. 재고자산폐기손실	7,564,911
차. 외화환산손실	14,068,785
카. 유형자산처분손실	18,095,970
타. 유형자산감액손실	2,300,076
파. 무형자산감액손실	62,039
하. 지분법손실	1,599,701
거. 파생상품거래손실	29,011,766
너. 파생상품평가손실	18,389,846
더. 잡손실	130,377
러. 지급수수료	255,277
머. 매도가능증권처분손실	247
버. 기부금	38,436
서. 소수주주지분손실	251,401
3. 현금의 유입이 없는 수익등의 차감	(57,071,561)
가. 외화환산이익	4,979,288
나. 지분법이익	449,253
다. 유형자산처분이익	90,073
라. 매도가능증권처분이익	2,024,526
마. 파생상품거래이익	21,364,758
바. 파생상품평가이익	26,080,879
사. 대손충당금환입	84,669
아. 이연법인세자산으로 인한 법인세비용의 감소	1,580,652
자. 매도가능증권감액손실환입	31,441
차. 유형자산감액손실환입	386,022
4. 영업활동으로 인한 자산·부채의 변동	121,410,834
가. 매출채권의 감소	225,948,222
나. 미수금의 감소	12,414,249
다. 미수수익의 증가	(78,607)
라. 선급금의 증가	(8,382,063)
마. 선급비용의 감소	16,778,598
바. 선급제세의 증가	(6,400,376)
사. 예치보증금의 감소	106,136,158
아. 전도금의 증가	367,352
자. 재고자산의 증가	(55,411,479)
차. 장기선급비용의 감소	13,670
카. 기타의 유동자산의 감소	19,138,275
타. 매입채무의 감소	(185,763,132)
파. 미지급금의 증가	1,794,825
하. 선수금의 증가	10,647,161
거. 예수금의 증가	11,880,699
너. 부가세예수금의 증가	793,027
더. 미지급비용의 감소	(18,791,791)
러. 미지급법인세의 증가	20,368,648
머. 예수보증금의 감소	(1,646,092)

과목	제 1 (당) 기	
버. 퇴직금의 지급	(12,264,976)	
서. 퇴직급여충당부채의 승계	518,170	
어. 퇴직보험예치금의 증가	(13,192,462)	
저. 국민연금전환금의 감소	60,997	
처. 수입보증금의 증가	94,000	
커. 기타의 유동부채의 감소	(3,612,239)	
II. 투자활동으로 인한 현금흐름		(135,879,552)
1. 투자활동으로인한현금유입액	22,936,769	
가. 단기투자자산의 감소	16,792,022	
나. 장기매도가능증권의 처분	3,511,836	
다. 장기금융상품의 감소	4,500	
라. 장기대여금의 회수	714,494	
마. 보증금의 회수	1,504,401	
바. 구축물의 처분	101,579	
사. 기계장치의 처분	246,648	
아. 차량운반구의 처분	50,475	
자. 공구기구비품의 처분	10,814	
2. 투자활동으로 인한 현금유출액	(158,816,321)	
가. 단기투자자산의 증가	4,626,017	
나. 장기매도가능증권의 취득	4,640,432	
다. 장기금융상품의 증가	37,797	
라. 장기대여금의 증가	30,207,005	
마. 보증금의 증가	4,108,310	
바. 토지의 취득	146,329	
사. 건물의 취득	1,476,497	
아. 구축물의 취득	359,772	
자. 기계장치의 취득	31,537,283	
차. 차량운반구의 취득	718,098	
카. 공구기구비품의 취득	6,500,703	
타. 정원의 취득	22,000	
파. 건설중인자산의 증가	70,741,690	
하. 산업재산권의 취득	1,423,637	
거. 기타의무형자산의 증가	1,952,658	
너. 파생상품의 정산	140,201	
더. 기타비유동자산의 취득	177,892	
III. 재무활동으로 인한 현금흐름		(114,400,786)
1. 재무활동으로 인한 현금유입액	-	
2. 재무활동으로 인한 현금유출액	(114,400,786)	
가. 단기차입금의 상환	59,390,922	
나. 유동성장기부채의 상환	49,656,581	
다. 장기차입금의 상환	2,064,365	
라. 자기주식의 취득	2,931,717	
마. 신주발행비	357,201	
IV. 외화환산으로 인한 현금의 증가		74,551
V. 현금의 감소 (I + II + III + IV)		(10,289,260)

과 목	제 1 (당) 기	
VI. 기초의 현금		61,104,542
VII. 기말의 현금		50,815,282 =====

(5) 당해 사업연도의 연결재무제표에 대한 주석

- 회사의 당해 사업연도의 연결재무제표에 대한 주석은 그 내용이 감사인의 연결감 사보고서상의 연결재무제표에 대한 주석과 동일함

라. 연결대상회사의 변동현황

사업연도	당기에 연결에 포함된 회사	전기대비 연결에 추가된 회사	전기대비 연결에서 제외된 회사
제1기	CJ제일제당(주) 등 19개사		

마. 연결회계정보에 관한 사항

(1) 최근 3사업연도의 연결대상회사의 주요 회계기준 변경내용 및 그 사유

- 회사는 2007년 9월1일 인적분할로 인하여 신설된 회사로서, 2007년도가 개시 회 계연도로서 과거의 사업연도가 없으므로 해당사항 없음

(2) 최근 3사업연도 중 연결당기손익의 주된 변동원인

- 회사는 2007년 9월1일 인적분할로 인하여 신설된 회사로서, 2007년도가 개시 회 계연도로서 과거의 사업연도가 없으므로 해당사항 없음

(3) 기타 투자의사결정에 필요한 사항

- 연결기준으로 당해 사업연도말 현재 1년이상 경과한 매출채권 금액 및 전체 자산 총액대비 비중, 대손충당금 등의 내역은 다음과 같음

(단위:백만원)

1년 이상 경과한 매출채권 금액	연결자산총액 대비 비중	동 매출채권에 대해 계상한 대손충당금	회수방법
₩ 19,553	0.66%	₩ 17,550	회수 진행중

- 연결기준으로 당해 사업연도말 현재 진부화 재고자산 및 장기체화 재고자산 내역은 다음과 같음.
회사는 동 자산에 대하여 평가충당금 등을 계상하고 있음.

(단위:백만원)

계정과목	취득원가	당기평가손실	기말잔액
상 품	₩ 1,202	₩ 396	₩ 806
제 품	8,007	1,247	6,760
원부재료	3,925	213	3,712
기 타	2,919	213	2,706
계	₩ 16,053 =====	₩ 2,069 =====	₩ 13,984 =====

바. 부문별 연결재무정보

(1) 사업부문별 연결재무정보

(가) 사업부문별 연결재무현황

(단위 :백만원)

구 분	제 1 기
식품사업부문	
1. 매출액	
외부매출액	₩ 739,327

구분	제 1 기
부문간내부매출액	83,736
계	₩ 823,063 =====
2. 영업손익	65,795
3. 자산 (감가상각비 등)	₩ 1,791,074 (5,263)
생명공학사업부문	
1. 매출액	
외부매출액	₩ 242,074
부문간내부매출액	58,055
계	₩ 300,129 =====
2. 영업손익	33,574
3. 자산 (감가상각비 등)	₩ 889,881 (2,717)
사료사업부문	
1. 매출액	
외부매출액	₩ 160,472
부문간내부매출액	24,677
계	₩ 185,149 =====
2. 영업손익	3,203
3. 자산 (감가상각비 등)	₩ 510,124 (554)
기타	
1. 매출액	₩ 221,614
2. 영업손익	3,086
3. 자산 (감가상각비 등)	₩ 303,060 (147)

(나) 공통 판매비와 관리비 및 자산

- 각 부문별 판매비와 관리비 및 자산에 있어서 본사 등 공통의 것에 대해서는 매출 대비 배부하였음.

(다) 영업손익의 조정

- 부문별

영업손익의 합계는 105,658백만원이며, 부문별 거래로 인한 내부이익

5,113백만원을 차감하면 100,545백만원 (연결손익계산서상 영업이익) 이 됨.

(라) 기타 사업부문 현황

- 기타 사업부문은 식품사업부문, 생명공학사업부문, 사료사업부문 등을 제외한 사업부문이며, 기타 사업부문의 영업이익은 전체 영업이익의 5% 미만임

(2) 지역별 재무 정보

(가) 지역의 구분

- 본국: 대한민국
- 아시아: 중국, 홍콩, 인도네시아 등 아시아법인
- 미주지역: 미국
- 기타: 유럽, 호주

(나) 공시대상 지역부문

- 본국, 아시아(중국, 홍콩, 인도네시아 등 아시아법인), 미주지역(미국)으로 구분함.
- 구분기준: 당해법인 연결매출액의 10% 이상이거나 연결자산총액의 10% 이상인 국가 또는 지역으로

구분	제 1 기
[유동자산]	512,709,895
· 당좌자산	169,260,015
· 재고자산	343,449,880
[비유동자산]	1,684,568,669
· 투자자산	589,582,409
· 유형자산	1,026,486,170
· 무형자산	16,048,760
· 기타비유동자산	52,451,330
자산총계	2,197,278,564
[유동부채]	1,162,144,652
[비유동부채]	327,910,641
부채총계	1,490,055,293
[자본금]	67,578,695
[자본잉여금]	689,833,576
[자본조정]	4,357,443
[기타포괄손익누계액]	△70,808,266
[이익잉여금]	16,261,823
자본총계	707,223,271
매출액	1,002,840,555
영업이익	90,347,376
법인세비용차감전순이익	28,489,461
당기순이익	16,261,823

[△는 부(-)의 수치임]

나. 재무제표 이용상의 유의점

(1) 재무제표 작성기준

회사의 재무제표는 대한민국의 기업회계기준서 제1호 내지 제23호를 포함한 대한민국에서 일반적으로 인정된 회계처리기준에 따라 작성되었습니다.

(2) 기업회계기준 등의 위반사항

(가) 재무제표를 수정하여야 하는 위반사항

- 해당사항 없음.

(나) 재무제표 수정과 관련없는 위반사항

- 해당사항 없음.

(3) 기타 유의하여야 할 사항

◇ 제1기

회사는 2007년 9월 1일자로 CJ주식회사의 제조사업부문이 인적분할되어 한국증권거래소에 신규 상장된 공개법인으로서 부산, 인천, 대소, 영등포, 이천, 군산, 양산 등 17개 공장에서 설탕, 소맥분, 조미식품, 육가공식품, 대두가공식품, 사료, 의약품 등을 제조하여 판매하고 있습니다. 회사는 2007년 12월 31일 현재 미국 및 아시아 등 각국에 17개의 현지법인을 두고 있습니다.

회사의 정관에 의한 발행할 주식의 총수는 50,000,000주(1주의 금액:5,000원)이며, 2007년 12월 31일 현재 자본금은 67,579백만원(발행주식수:13,515,739주)입니다. 회사의 주요 주주는 CJ주식회사이며, 우선주를 포함한 지분율은 32.66%입니다.

분할회사인 CJ주식회사는 2007년 6월 12일자 이사회결의 및 2007년 7월 26일자 임시주주총회의 승인에 따라 제조사업부문을 분할신설법인(CJ제일제당주식회사)으로, 투자사업부문을 분할존속법인(CJ주식회사)으로 분할하는 인적분할을 실시하였습니다.

분할관련 주요 내용은 다음과 같습니다.

분할회사인 CJ주식회사는 상법 제 530조의2 내지 제530조의11의 규정에 의하여 제조사업부문을 영위하는 CJ제일제당주식회사를 신설하고, 분할되는 회사의 주주가 분할기일 현재의 지분율에 비례하여 신설회사의 주식을 배정받는 인적분할 방식을 채택하였습니다.

이에 따라 회사는 분할회사인 CJ주식회사의 분할기일 현재 주주명부에 등재되어 있는 주주를 대상으로 분할되는 회사 소유주식 1주당 0.37의 비율로 배정되었습니다.

다. 회계정보에 관한 사항

(1)대손충당금 설정 현황

(가) 최근 사업연도의 계정과목별 대손충당금 설정내역

(단위 : 백만원)

구분	계정과목	채권 총액	대손충당금	대손충당금 설정률
제1기	매출채권	41,818	4,192	10.2%
	미수금	64,510	2,584	4.0%
	합 계	106,328	6,776	6.4%

(나) 최근 사업연도의 대손충당금 변동현황

(단위 : 백만원)

구분	제1기
1. 기초 대손충당금 잔액합계	5,868
2. 순대손처리액(① - ②±③)	398
① 대손처리액(상각채권액)	1,475
② 상각채권회수액	-
③ 기타증감액	△1,077
3. 대손상각비 계상(환입)액	1,306
4. 기말 대손충당금 잔액합계	6,776

(다) 매출채권관련 대손충당금 설정방침

○ 회사는 매출채권에 대한 대손충당금을 과거 대손경험률에 따라 산정하고, 대손 경험률은 과거 5년간 외상매출액의 합계액 대비 과거 5년간 대손금의 비율로 계산하고 있으며, 대손경험률을 산정함에 있어서 대손금의 해당여부를 판단하는 법인세 시행령 제62조 제1항 각호와 같음. 대손처리기준은

○ 대손경험률이 1% 미만일 경우 매출채권에 대한 대손충당금 설정률을 1%로 적용하고 있으나, 거래처가 대금을 회입함에 있어 다음과 같은 상태를 보일 경우 각각 산정한 대손률을 적용하고 있음. 에 대해 별도로

- 법정관리 혹은 화의대상업체로서 채권회수 기일에 따른 대금의 회입이 1회 이상 지체될 경우 20%
- 거래처 부도로 인해 담보 부동산이 경매에 계류된 상태의 경우 20%
- 매출채권의 회수와 관련되어 소송이 진행 중일 경우 20%
- 거래처 부도 후 은닉 재산을 추적 중일 경우 75%
- 부도거래처의 재산이 없어 회수가 불가능한 것으로 보일 경우 100%
- 기타 이에 준하는 상태에 있는 경우

(라) 당해 사업연도말 현재 경과기간별 매출채권잔액 현황

(단위: 백만원)

구분	6월이하	6월 초과 1년 이하	1년 초과 3년 이하	3년 초과	계

금 액	일반	34,568	1,171	3,564	2,515	41,818
	특수관계자	-	-	-	-	-
	계	34,568	1,171	3,564	2,515	41,818
구성비율		83%	3%	9%	6%	100%

(2) 재고자산의 보유 및 실사내역 등

(가) 최근 사업연도의 재고자산의 사업부문별 보유현황

(단위 : 백만원)

사업부문	계정과목	제1기
식 품 사업부문	상품	18,412
	제품	70,071
	부제품	397
	재공품	13,420
	원재료	34,252
	부재료	1,810
	저장품	7,082
	미착품	126,429
	소 계	271,873
사 료 사업부문	상품	968
	제품	2,464
	부제품	14
	재공품	0
	원재료	19,241
	부재료	29
	저장품	514
	미착품	6,785
	소 계	30,015
생명공학 사업부문	상품	1,313
	제품	12,779
	부제품	0
	재공품	6,235
	원재료	6,489
	부재료	716
	저장품	1,767
	미착품	7,248
	소 계	36,547
기 타 사업부문	상품	3,196
	제품	500
	부제품	0
	재공품	1
	원재료	397
	부재료	0
	저장품	△55
	미착품	975
	소 계	5,014

사업부문	계정과목	제1기
합 계	상품	23,890
	제품	85,814
	부제품	411
	재공품	19,656
	원재료	60,380
	부재료	2,555
	저장품	9,307
	미착품	141,437
	합 계	343,450
총자산대비 재고자산 구성비율(%) [재고자산합계÷기말자산총계×100]		15.6%
재고자산회전율(회수) [연환산 매출원가÷{(기초재고+기말재고)÷2}]		8.3회

(나) 재고자산의 실사내역 등

○ 장기체화재고 등의 현황

- 재고자산의 시가가 취득원가보다 하락한 경우에는 저가법을 사용하여 재고자산의 대차대조표가액을 결정하고 있으며, 당기말 현재 재고자산에 대한 평가내역은 다음과 같습니다.

(단위 : 백만원)

계정과목	취득원가	보유금액	당기평가손실	기말잔액	비고
상 품	24,196	24,196	306	23,890	-
제 품	87,092	87,092	1,278	85,814	-
원재료	60,564	60,564	184	60,380	-
부재료	2,579	2,579	24	2,555	-
저장품	9,521	9,521	214	9,307	-

○ 기타 사항

- 2007년 12월 31일 현재 당사가 보관하고 있는 재고자산은 담보로 제공된 사실이 없습니다.

(3) 최근 5사업연도의 회계기준 변경내용 및 그 사유

- 해당사항 없음.

(4) 최근 5사업연도 중 당기순손실이 발생한 사업연도와 그 주요원인

- 해당사항 없음.

(5) 최근 5사업연도 중 직전사업연도대비 당기순이익 증감율이 30% 이상이거나 흑자전환인 사업연도와 그 주요원인

- 해당사항 없음.

(6) 결산실적의 확정절차 및 공시내용

(가) 결산실적 확정·공시 절차

결산실적 공시 사전 예고일	2008년 01월 23일	-
결산실적에 대한 이사회 승인일	2008년 02월 12일	-
결산실적 공시일	2008년 02월 14일	-
외부감사인의 감사보고서 제출일	2008년 02월 21일	-
외부감사 결과가 반영된 재무제표에 대한 이사회 재승인일	-	-
결산실적 정정공시일	-	-
주주총회일	2008년 02월 29일	-
사업보고서 제출일	2008년 03월 31일	-

(나) 결산실적 공시내용 및 정정사유

(단위 : 백만원)

계정과목	최초공시(A)	정정공시(B)	정정비율 ((B-A)/A)	정정 사유
	2008년 02월 14일	-		
매 출 액	1,002,840	-	-	-
영 업 이 익	90,347	-	-	-
법인세비용차감전 계속사업이익	28,489	-	-	-
당기순이익	16,262	-	-	-

(7) 당해 사업연도의 시장성없는 지분성증권 평가 현황

(가) 공정가액으로 평가한 시장성없는 지분성증권 내역

- 해당사항없음.

(나) 시장성없는 지분성증권의 평가방법 등

- 시장성이 없는 지분증권은 공정가액으로 평가하고 있으나, 공정가액을 신뢰성 있게 측정할 수 없는 경우에는 취득원가로 평가하고 있음.

라. 재무제표

(1) 대차대조표

대차대조표

제1기 2007년 12월 31일 현재

(단위 : 천원)

과 목	제1기
자산	
I. 유동자산	512,709,895
(1) 당좌자산	169,260,015
1. 현금및현금성자산	12,382,904
2. 단기투자자산	4,532,190
3. 매출채권	41,817,952
대손충당금	(4,191,733)
4. 미수금	64,510,413
대손충당금	(2,583,718)
5. 미수수익	124,513
6. 선급금	4,041,739
7. 선급비용	6,994,149
8. 예치보증금	2,003,812
9. 전도금	328,288
10. 단기이연법인세자산	7,472,417
11. 단기파생상품자산	31,827,089
(2) 재고자산	343,449,880
1. 상품	24,195,809
2. 제품	87,091,955
3. 부제품	411,022
4. 재공품	19,656,086
5. 원재료	60,564,251
6. 부재료	2,579,104
7. 저장품	9,520,856
8. 미착품	141,436,741
재고자산평가충당금	(2,005,944)
II. 비유동자산	1,684,568,669
(1) 투자자산	589,582,409
1. 장기금융상품	14,000

과 목	제1기
2.장기매도가능증권	130,859,166
3.지분법적용투자주식	402,919,585
4.장기대여금	40,213,706
5.파생상품자산	9,521,342
6.기타투자자산	6,054,610
(2)유형자산	1,026,486,170
1.토지	477,562,702
2.건물	369,635,636
감가상각누계액	(137,345,600)
3.구축물	62,161,375
감가상각누계액	(24,712,759)
4.기계장치	477,391,364
감가상각누계액	(319,324,718)
5.차량운반구	8,194,107
감가상각누계액	(5,438,888)
6.공구기구비품	280,345,551
감가상각누계액	(245,147,616)
7.정원	3,795,276
감가상각누계액	(1,096,334)
8.건설중인자산	80,466,074
(3)무형자산	16,048,760
1.영업권	10,570,678
2.산업재산권	5,478,082
(4)기타비유동자산	52,451,330
1.장기선급비용	4,487,565
2.장기미수수익	278,611
3.보증금	40,698,915
4.장기이연법인세자산	6,986,239
자산총계	2,197,278,564
부채	
I.유동부채	1,162,144,652
(1)매입채무	129,701,327
(2)단기차입금	306,665,515
(3)미지급금	158,066,783
(4)선수금	11,065,017
(5)예수금	14,122,611
(6)미지급비용	79,285,262
(7)미지급법인세	14,156,494
(8)예수보증금	9,383,559
(9)유동성장기부채	402,191,856
(10)단기파생상품부채	37,506,228
II.비유동부채	327,910,641
(1)장기차입금	300,000,000
(2)퇴직급여충당부채	74,142,124
퇴직보험예치금	(49,710,811)
국민연금전환금	(608,546)
(3)장기미지급비용	139,716
(4)장기파생상품부채	3,948,158
부채총계	1,490,055,293
자본	
I.자본금	67,578,695
(1)보통주자본금	56,383,440

과 목	제1기
(2)우선주자본금	11,195,255
II.자본잉여금	689,833,576
(1)주식발행초과금	689,833,576
III.자본조정	4,357,443
(1)자기주식	(2,931,717)
(2)주식선택권	2,414,367
(3)기타자본조정	4,874,793
IV.기타포괄손익누계액	(70,808,266)
(1)매도가능증권평가손실	(12,665)
(2)지분법자본변동	13,764,813
(3)부의지분법자본변동	(88,600,971)
(4)파생상품평가이익	4,040,557
V.이익잉여금(결손금)	16,261,823
(1)미처분이익잉여금(미처리결손금)	16,261,823
자본총계	707,223,271
부채와자본총계	2,197,278,564

(2) 손익계산서

손익계산서

제1기 2007년 09월 01일 부터 2007년 12월 31일 까지

(단위 : 천원)

과 목	제1기
I.매출액	1,002,840,555
1.국내매출액	945,140,076
2.수출액	57,151,229
3.부제품매출액	549,250
II.매출원가	646,048,338
1.매출원가	646,048,338
가.기초상품및제품재고액	113,532,378
나.당기제품제조원가	535,428,575
다.당기상품매입액	155,993,997
라.당기부제품매입액	1,216,207
마.타계정에서대체	35,890,168
바.타계정으로대체	(85,898,339)
사.기말상품및제품재고액	(110,114,648)
III.매출총이익(손실)	356,792,217
IV.판매비와관리비	266,444,841
1.급여	46,310,896
2.퇴직급여	4,761,127
3.복리후생비	5,348,878
4.수도광열비	1,264,017
5.소모품비	407,524
6.비품비	346,335
7.도서인쇄비	1,448,869
8.여비교통비	6,772,773
9.통신비	1,175,492
10.차량유지비	773,658
11.임차료	4,101,564
12.감가상각비	7,574,469
13.수선비	632,539
14.보험료	865,601
15.세금과공과	4,581,485

과 목	제1기
16.지급수수료	70,366,177
17.광고선전비	17,564,498
18.판매촉진비	20,259,309
19.운반비	37,651,592
20.포장비	426,154
21.조사연구비	9,830,977
22.교육훈련비	2,365,904
23.접대비	416,139
24.행사비	9,724,957
25.회의비	4,512,108
26.대손상각비	2,770,795
27.무형자산상각비	1,546,127
28.주식보상비용	2,311,169
29.경상개발비	155,157
30.잡비	178,551
V.영업이익(손실)	90,347,376
VI.영업외수익	70,244,524
1.이자수익	1,258,198
2.외환차익	4,651,520
3.외화환산이익	972,907
4.지분법이익	12,372,340
5.유형자산처분이익	39,887
6.매도가능증권처분이익	2,024,526
7.파생상품거래이익	19,887,308
8.파생상품평가이익	25,960,954
9.잡이익	3,076,884
VII.영업외비용	132,102,439
1.이자비용	17,935,019
2.기타의대손상각비	10,136
3.외환차손	4,759,490
4.외화환산손실	5,729,818
5.기부금	12,126,938
6.지분법손실	30,771,568
7.유형자산처분손실	621,863
8.매도가능증권처분손실	78
9.파생상품거래손실	28,965,333
10.파생상품평가손실	18,316,156
11.매출채권처분손실	5,008,382
12.유형자산감액손실	2,300,076
13.잡손실	5,557,582
VIII.법인세비용차감전순이익(손실)	28,489,461
IX.법인세비용	12,227,638
X.당기순이익(손실)	16,261,823
XI.주당순이익	
1.기본주당순이익(손실)	1335원
2.희석주당순이익(손실)	1330원

(3) 이익잉여금처분계산서 또는 결손금처리계산서

이익잉여금처분계산서/결손금처리계산서

제1기 2007년 09월 01일 부터 2007년 12월 31일 까지 (처분확정일 : 2008년 02월 29일)

(단위 : 천원)

과 목	제1기
I.미처분이익잉여금(미처리결손금)	16,261,823
1.당기순이익(손실)	16,261,823
II.합계	
III.이익잉여금처분액	15,761,823
1.연구및인력개발준비금	15,761,823
IV.차기이월미처분이익잉여금(미처리결손금)	500,000

(4) 현금흐름표

현금흐름표

제1기 2007년 09월 01일 부터 2007년 12월 31일 까지

(단위 : 천원)

과 목	제1기
I.영업활동으로인한현금흐름	200,379,122
1.당기순이익(손실)	16,261,823
2.현금의유출이없는비용등의가산	139,054,733
가.감가상각비	28,261,674
나.무형자산상각비	1,546,127
다.퇴직급여	9,326,617
라.대손상각비	2,770,795
마.기타의대손상각비	10,136
바.주식보상비용	2,409,445
사.사채할인발행차금의상각	158,726
아.재고자산평가손실	20,277
자.재고자산폐기손실	7,460,468
차.외화환산손실	5,729,818
카.유형자산처분손실	621,863
타.유형자산감액손실	2,300,076
파.지분법손실	30,771,568
하.파생상품거래손실	28,965,333
거.파생상품평가손실	18,316,156
너.잡손실	130,377
더.지급수수료	255,277
3.현금의유입이없는수익등의차감	(63,522,893)
가.외화환산이익	972,907
나.지분법이익	12,372,340
다.유형자산처분이익	39,887
라.매도가능증권처분이익	2,024,526
마.파생상품거래이익	19,887,308
바.파생상품평가이익	25,960,954
사.이연법인세자산으로인한법인세비용의감소	2,264,971
4.영업활동으로인한자산·부채의변동	108,585,459
가.매출채권의감소(증가)	25,640,266
나.미수금의감소(증가)	(5,436,458)
다.미수수익의감소(증가)	30,662
라.선급금의감소(증가)	(3,378,525)
마.선급비용의감소(증가)	2,376,163
바.예치보증금의감소(증가)	106,242,566
사.전도금의감소(증가)	367,352
아.재고자산의감소(증가)	(47,634,100)
자.장기선급비용의감소(증가)	(26,957)
차.매입채무의증가(감소)	7,033,509
카.미지급금의증가(감소)	21,337,294

과 목	제1기
타.선수금의증가(감소)	8,646,249
파.예수금의증가(감소)	10,151,211
하.미지급비용의증가(감소)	(7,841,419)
거.미지급법인세의증가(감소)	14,156,494
너.예수보증금의감소(증가)	(1,756,739)
더.퇴직금의지급	(10,633,146)
러.퇴직급여총당부채의승계	488,993
머.퇴직보험예치금의감소(증가)	(11,217,329)
버.국민연금전환금의감소(증가)	39,373
II.투자활동으로인한현금흐름	(95,089,181)
1.투자활동으로인한현금유입액	7,720,137
가.단기투자자산의감소	1,951,143
나.장기매도가능증권의처분	3,511,836
다.장기금융상품의감소	4,500
라.장기대여금의감소	693,661
마.보증금의감소	1,431,796
바.구축물의처분	92,359
사.기계장치의처분	23,221
아.차량운반구의처분	807
자.공구기구비품의처분	10,814
2.투자활동으로인한현금유출액	(102,809,318)
가.장기매도가능증권의취득	4,640,432
나.장기대여금의증가	30,000,000
다.보증금의증가	2,289,094
라.토지의취득	17,810
마.건물의취득	22,908
바.구축물의취득	122,336
사.기계장치의취득	62,595
아.차량운반구의취득	679,631
자.공구기구비품의취득	4,343,103
차.정원의취득	22,000
카.건설중인자산의증가	59,045,971
타.산업재산권의취득	1,423,237
파.파생상품의정산	140,201
III.재무활동으로인한현금흐름	(113,298,833)
1.재무활동으로인한현금유출액	(113,298,833)
가.단기차입금의상환	60,353,334
나.유동성장기부채의상환	49,656,581
다.자기주식의취득	2,931,717
라.신주발행비	357,201
IV.현금의증가(감소)	(8,008,892)
V.기초의현금	20,391,796
VI.기말의현금	12,382,904

(5) 자본변동표

자본변동표

제1기 2007년 09월 01일 부터 2007년 12월 31일 까지

(단위 : 천원)

구 분	자본금	자본잉여금	자본조정	기타포괄손익누계액	이익잉여금	총 계
2007.09.01(당기초)	67,578,695	690,910,460	2,161,706	(81,865,407)		678,785,454
1.주식보상비용			5,127,454			5,127,454
2.자기주식취득			(2,931,717)			(2,931,717)

구분	자본금	자본잉여금	자본조정	기타포괄손익누계액	이익잉여금	총계
3.매도가능증권평가이익				(1,467,740)		(1,467,740)
4.매도가능증권평가손실환입				4,383		4,383
5.지분법자본변동				7,294,595		7,294,595
6.부의지분법자본변동				807,153		807,153
7.파생상품평가이익				1,923,352		1,923,352
8.파생상품평가손실				2,495,398		2,495,398
9.당기순이익(손실)					16,261,823	16,261,823
10.신주발행비등		(1,076,884)				(1,076,884)
2007.12.31(당기말)	67,578,695	689,833,576	4,357,443	(70,808,266)	16,261,823	707,223,271

(6) 당해 사업연도의 재무제표에 대한 주석

- 감사인의 감사보고서상의 재무제표에 대한 주석과 동일함

(7) 당해 사업연도의 수정 전·후의 재무제표

- 해당사항없음

마. 부문별 재무 현황

(1) 사업부문별 재무정보

(가) 사업부문별 재무현황

(단위 : 백만원)

구분	제 1 기
식품사업	
1. 매출액	
외부매출액	712,361
부문간내부매출액	20,403
계	732,764
2. 영업손익	64,672
3. 자산	719,477
(감가상각비 등)	(22,461)
사료	
1. 매출액	
외부매출액	123,476
부문간내부매출액	-
계	123,476
2. 영업손익	8,376
3. 자산	77,779
(감가상각비 등)	(2,624)
생명공학	
1. 매출액	
외부매출액	147,267
부문간내부매출액	-
계	147,267
2. 영업손익	17,402
3. 자산	238,101
(감가상각비 등)	(4,544)
기타	
1. 매출액	
외부매출액	19,737
부문간내부매출액	-
계	19,737

구분	제 1 기
2. 영업손익	1,736
3. 자산	7,178
(감가상각비 등)	(179)

(나) 공통 판매비와 관리비 및 자산

- 각 부문별 판매비와 관리비 및 자산에 있어서 본사 등 공통의 것에 대해서는 매출 대비 배부하였음.

(다) 영업손익의 조정

- 부문별 영업손익의 합계는 92,186 백만원이며, 부문별 거래로 인한 내부이익 1,839 백만원을 차감하면 90,347백만원(손익계산서상 영업이익)이 됨.

(라) 기타 사업부문 현황

- 해당 사항 없음.

(2) 지역별 재무 정보

회사의 수출액이 손익계산서상 매출액의 10%미만이므로 해당사항 없음

(가) 지역의 구분

- 해당사항 없음.

(나) 공시대상 지역부문

- 해당사항 없음.

(다) 지역부문별 현황

- 해당사항 없음.

(라) 지역별 재무현황

- 해당사항 없음.

(마) 공통 판매비와 관리비 및 자산

- 해당사항 없음.

(바) 영업손익의 조정

- 해당사항 없음.

바. 합병전·후의 재무제표

(1) 합병의 개요

- 해당사항 없음.

(2) 합병전·후의 재무제표

- 해당사항 없음.

(3) 합병관련사항

- 해당사항 없음.

IV. 감사인의 감사의견 등

1. 연결재무제표에 대한 감사인의 감사의견 등

가. 연결감사인

제 1 기
삼일회계법인

나. 당해 사업연도의 연결감사절차 요약

본 감사인은 첨부된 CJ제일제당주식회사와 그 종속회사의 2007년 12월 31일 현재의 연결대차대조표와 2007년 9월 1일부터 2007년 12월 31일까지의 회계기간의 연결손익계산서, 연결자본변동표 및 연결현금흐름표를 감사하였습니다. 이 연결재무제표를 작성할 책임은 회사 경영자에게 있으며, 본 감사인의 책임은 동 연결재무제표에 대하여 감사를 실시하고 이를 근거로 이 연결재무제표에 대하여 의견을 표명하는데 있습니다. 다만, 2007년 12월 31일 현재 CJ제일제당주식회사와 그 종속회사의 자산총액의 31% 및 2007년 9월 1일부터 2007년 12월 31일까지의 회계기간의 동 회사들의 매출액 총액의 28%를 차지하고 있는 PT CHEIL JEDANG INDONESIA와 12개 종속회사의 재무제표에 대하여는 타감사인의 감사보고서를 의견표명의 기초로 이용하였습니다.

본 감사인은 대한민국의 회계감사기준에 따라 감사를 실시하였습니다. 이 기준은 본 감사인이 연결재무제표가 중대하게 왜곡표시되지 아니하였다는 것을 합리적으로 확신하도록 감사를 계획하고 실시할 것을 요구하고 있습니다. 감사는 연결재무제표상의 금액과 공시내용을 뒷받침하는 감사증거에 대하여 시사의 방법을 적용하여 검증하는 것을 포함하고 있습니다. 또한 감사는 연결재무제표의 전반적인 표시내용에 대한 평가뿐만 아니라 연결재무제표 작성을 위해 경영자가 적용한 회계원칙과 유의적 회계추정에 대한 평가를 포함하고 있습니다. 본 감사인이 실시한 감사가 감사의견 표명을 위한 합리적인 근거를 제공하고 있다고 본 감사인은 믿습니다.

본 감사인의 감사와 타감사인의 감사보고서를 기초로 한 본 감사인의 의견으로는 상기 연결재무제표는 CJ제일제당주식회사와 그 종속회사의 2007년 12월 31일 현재의 재무상태와 2007년 9월 1일부터 2007년 12월 31일까지 회계기간의 경영성과 그리자본의 변동과 현금흐름의 내용을 대한민국에서 일반적으로 인정된 회계처리기준에 따라 중요성의 관점에서 적정하게 표시하고 있습니다.

감사의견에 영향을 미치지 않는 사항으로서 재무제표에 대한 주석 1과 19에서 언급한 바와 같이, 회사는 2007년 9월 1일자로 CJ주식회사에서 인적분할되어 설립되었으며, CJ주식회사의 제조사업부문을 승계하였습니다.

다. 연결 감사의견

사업연도	감사의견	지적사항 등 요약
제 1 기	적정	예외사항 없음
-	-	-
-	-	-

라. 특기사항 요약

사업연도	특기사항
제 1 기	- CJ제일제당주식회사는 CJ주식회사의 제조사업부문을 승계하여 2007년 9월 1일자로 인적 분할로 설립되었으며, 부산, 인천, 대소, 영등포, 이천, 군산, 양산 등 17개 공장에서 설당, 소맥분, 조미식품, 육가공식품, 대두 가공식품, 사료, 의약 품 등을 제조하여 판매하고 있습니다. CJ제일제당주식회사는 2007년 12월 31일 현재 미국 및 아시아 등 각국에 17개의 현지법인을 두고 있습니다.

2. 개별재무제표에 대한 감사인(공인회계사)의 감사의견 등

가. 감사인

제 1 기
삼일회계법인

나. 당해 사업연도의 감사절차 요약

본 감사인은 첨부된 CJ제일제당주식회사의 2007년 12월 31일 현재의 대차대조표와 2007년 9월 1일부터 2007년 12월 31일까지의 회계기간의 손익계산서, 이익잉여금처분계산서, 자본변동표 및 현금흐름표를 감사하였습니다. 이 재무제표를 작성할 책임은 회사 경영자에게 있으며 본 감사인의 책임은 동 재무제표에 대하여 감사를 실시하고 이를 근거로 이 재무제표에 대하여 의견을 표명하는 데 있습니다. 2007년 12월 31일 현재 총자산의 약 11% 및 2007년 9월 1일부터 2007년 12월 31일까지의 회계기간의 법인세비용차감전순이익의 약 50%를 차지하고 있는 (주)상호에프앤지 등의 피투자회사에 대한 지분법적용투자주식, 지분법자본변동 및 지분법손익에 대해서는 타감사인이 실시한 감사결과를 활용하였습니다.

본 감사인은 대한민국의 회계감사기준에 따라 감사를 실시하였습니다. 이 기준은 본감사인이 재무제표가 중대하게 왜곡표시되지 아니하였다는 것을 합리적으로 확신하도록 감사를 계획하고 실시할 것을 요구하고 있습니다. 감사는 재무제표상의 금액과 공시내용을 뒷받침하는 감사증거에 대하여 시사의 방법을 적용하여 검증하는 것을 포함하고 있습니다. 또한 감사는 재무제표의 전반적인 표시내용에 대한 평가뿐만 아니라 재무제표 작성을 위해 경영자가 적용한 회계원칙과 유의적 회계추정에 대한 평가를 포함하고 있습니다. 본 감사인이 실시한 감사가 감사의견 표명을 위한 합리적인근거를 제공하고 있다고 본 감사인은 믿습니다.

본 감사인과 타감사인의 감사결과를 기초로 한 본 감사인의 의견으로는 상기 재무제표가 CJ제일제당주식회사의 2007년 12월 31일 현재의 재무상태와 2007년 9월 1일부터 2007년 12월 31일까지 회계기간의 경영성과 그리고 이익잉여금 및 자본의 변동과 현금흐름의 내용을 대한민국에서 일반적으로 인정된 회계처리기준에 따라 중요성의 관점에서 적절하게 표시하고 있습니다.

감사의견에 영향을 미치지 않는 사항으로서 재무제표에 대한 주석 1과 24에서 언급한 바와 같이, 회사는 2007년 9월 1일자로 CJ주식회사에서 인적분할되어 설립되었으며, CJ주식회사의 제조사업부문을 승계하였습니다.

다. 감사의견

사업연도	감사의견	지적사항 등 요약
제 1 기	적정	예외사항 없음
-	-	-
-	-	-

라. 특기사항 요약

사업연도	특기사항
제 1 기	<p>(1) 회사의 인적분할 회사는 CJ주식회사의 제조사업부문을 승계하여 2007년 9월 1일자로 인적 분할로 설립되었으며, 부산, 인천, 대소, 영등포, 이천, 군산, 양산 등 17개 공장에서 설탕, 소맥분, 조미식품, 육가공식품, 대두 가공식품, 사료, 의약 품 등을 제조하여 판매하고 있습니다. 회사는 2007년 12월 31일 현재 미 국 및 아시아 등 각국에 17개의 현지법인을 두고 있습니다.</p> <p>(2) 특수관계자와의 거래내역 회사의 당기중 특수관계자와의 거래로 매출 등이 93,018백만원, 매입 등 이 194,478백만원이 있으며, 2007년 12월 31일 현재 특수관계자에 대한 채권 및 채무는 각각 118,896백만원과 111,659백만원입니다.</p>

3. 당해 사업연도 감사(내부감사)의 감사의견 등

가. 감사절차 요약

(1) 감사위원회 위원 성명 및 상근여부

- 위원장 홍 인 기 (비상근)
- 위 원 주 선 회 (비상근)
- 위 원 민 상 기 (비상근)

(2) 상시근무 감사보조요원 현황

- 감사팀 (12명)

(3) 감사일정

- 당사의 연간계획 수립에 의거 관리, 영업, 생산의 업무에 관한 수시감사를 실시하고 있습니다.

(4) 주요감사절차

- 회계감사를 위하여 회계에 관한 장부와 관계서류를 열람하고 재무제표 및 동부속명세서를 검토하였으며, 필요하다고 인정되는 경우 대조, 실사, 조회, 기타 적절한 감사 절차를 적용하였습니다.
 - 업무감사를 위하여 이사회 및 기타 중요한 회의에 출석하고, 필요하다고 인정되는 경우 이사로부터 영업에 관한 보고를 받았으며, 중요한 업무에 관한 서류를 열람하고, 그 내용을 검토하는 등 적절한 방법을 사용하였습니다.

나. 감사의견

(1) 대차대조표 및 손익계산서의 표시에 관한 사항

- 대차대조표와 손익계산서는 법령 및 정관에 따라 회사의 재산 및 손익상태를 적정하게 표시하고 있습니다.

(2) 영업보고서에 관한 사항

- 영업보고서는 법령 및 정관에 따라 회사의 상황을 정확하게 표시하고 있습니다.

(3) 이익잉여금처분계산서 또는 결손금처리계산서에 관한 사항

- 이익잉여금처분계산서(안)은 법령 및 정관에 적합하게 작성되어 있습니다.

다. 참고사항

- 해당사항 없음.

4. 최근 3사업연도의 외부감사인에게 지급한 보수 등에 관한 사항

가. 감사용역계약 체결현황

(단위 : 백만원)

사업연도	감사인	내용	보수	총소요시간
제 1기	삼일회계법인	분기, 중간, 기말, 연결감사, 영문	250	3,700

나. 외부감사인과의 비감사용역계약 체결현황

(단위 : 백만원)

사업연도	계약체결일	용역내용	용역수행기간	보수	비고
제 1기		로열티 감사	연중 수시발생	1.5	

5. 기타

- 해당사항 없음

V. 이사회 등 회사의 기관 및 계열회사에 관한 사항

1. 이사회 등 회사의 기관의 개요

가. 이사회제도에 관한 사항

(1) 이사회에 관한 사항

(가) 이사회에 관한 내용

- 이사회는 법령 또는 정관에 정하여진 사항, 주주총회로부터 위임받은 사항, 회사 경영의 기본방침 및 업무집행에 관한 중요사항을 의결함.
- 이사회는 이사의 직무 집행을 감독함.

(나) 이사회후보의 인적사항에 관한 주총 전 공시여부 및 주주의 추천여부

- 2008년 2월 14일에 동년 동월 29일 개최될 정기주주총회를 위한 주주총회 소집통지 및 공고사항을 제출하였으며, 이 때 이사회후보의 인적사항이 포함 되어 있음.

<이사회후보내역>

A. 후보자의 성명·생년월일·추천인·최대주주와의 관계·사외이사후보자 여부

주총구분	후보자성명	생년월일	사외이사후보자여부	최대주주와의 관계	추천인
1기 정기주주총회	박영배	'49.4.25	사외이사	없음	사외이사후보추천위원회

B. 후보자의 주된 직업·약력·당해 법인과와의 최근 3년간 거래 내역

주총구분	후보자 성명	주된직업	약력	당해법인과와의 최근3년간 거래내역
1기 정기주주총회	박영배	교수	現 서울대 의과대학 교수 前 한국 지질, 동맥경화학회 기획위원장	없음

(다) 사외이사후보추천위원회 설치 및 구성 현황

성명	사외이사 여부	비고
홍인기	○	충족
주선희	○	
민상기	○	
이상돈	○	

(라) 사외이사 현황

성명	주요경력	최대주주등과의 이해관계	비고
홍인기	- 서울법대 졸 - 재무부 증권보험국장 - 동서증권 사장 - 증권거래소 이사장 - 한국증권연구원 고문	해당사항 없음	-
주선희	- 고려대 법학과 졸 - 미국하버드대학교 법과대학원 수료 - 제10회 사법시험 합격 - 대검찰청 공안부 부장검사 - 광주고등검찰청 검사장 - 법무연수원 원장 - 헌법재판소 재판관	"	-
민상기	- 서울대 경제학과 졸 - 미국 미시간대학교대학원 경영학 박사	"	-

성명	주요경력	최대주주등과의 이해관계	비고
	- 서울대 경영학과 교수 - 증권관리위원회 비상임위원 - 금융발전심의회 위원장 겸 정책분과위원장 - 제12대 한국금융학회 회장 - 우리은행 사외이사		
이상돈	- 고려대 법학과 졸업 - 독일 프랑크푸르트요한볼프강 괴테대학원 법학박사 - 고려대학교 법과대학 법학과 교수	"	-

(2) 이사회 운영에 관한 사항

(가) 이사회 운영규정의 주요내용

- 이사회 의장은 대표이사로 함.
- 이사회는 정기이사회와 임시이사회로 나뉘며, 정기이사회는 매월 개최함.
- 이사회 부의사항
 - 주주총회 소집 및 부의의안에 관한 사항
 - 경영일반에 관한 사항
 - 재무에 관한 사항
 - 기타 법령 또는 정관에 정한 사항
- 위원회 설치
 - 감사위원회, 사외이사후보추천위원회
- 위원회 결의사항의 이사회에의 보고
- 이사회를 보좌할 간사를 둠

(나) 이사회 주요활동내역

회차	개최일자	의안내용	가결여부	비고
1	2007. 9. 3	1. 대표이사 및 이사회 의장 선임의 건 2. 규정 제정의 건 3. 주식의 명의개서대리인 선정의 건 4. 창립총회에 대한 보고를 갈음하는 공고 결의의 건 5. 사외이사후보추천위원회의 설치의 건 6. 임원규칙 제정의 건 7. ABS 발행을 위한 매출채권 양도의 건	가결 가결 가결 가결 가결 가결 가결	-
2	2007.11.12	1. 2007년 3분기 경영실적 보고	-	-
3	2007.12.17	1. 특수관계인과의 거래 승인의 건	가결	-

(다) 이사회에서의 사외이사의 주요활동내역

회차	개최일자	사외이사 참석인원	비고
1	2007. 9. 3	4(4)	괄호()안의 인원은 총 사외이사 인원임.
2	2007.11.12	4(4)	
3	2007.12.17	4(4)	

(라) 이사회내의 위원회 구성현황과 그 활동내역

- ① 감사위원회 : < 나. 감사제도에 관한 사항 > 참조
- ② 사외이사후보추천위원회
 - 사외이사 4인으로 구성
 - : < (1)-(다). 사외이사후보추천위원회 설치 및 구성 현황 > 참조

나. 감사제도에 관한 사항

(1) 감사기구 관련 사항

(가) 감사위원회(감사) 설치여부, 구성방법 등

- ① 증권거래법등 관계법규에 의해 감사위원회를 설치함.
- ② 감사위원회 부의사항

- 주주총회에 관한 사항
- 이사 및 이사회에 관한 사항
- 감사에 관한 사항
- 현재 사외이사 3인으로 구성

(나) 감사위원회(감사)의 감사업무에 필요한 경영정보접근을 위한 내부장치 마련 여부

- 언제든지 영업에 관한 보고를 요구하거나 회사의 재산상태를 조사할 수 있음.
- 감사위원회의 경영정보접근을 위해 내부 감사부서를 활용함.
- 주주총회에 외부감사인의 선임을 제청함.
- 내부회계관리자의 내부회계관리제도 운용실태 보고

(다) 감사위원회(감사)의 인적사항

성명	주요경력	비고
홍인기	- 서울법대 졸 - 재무부 증권보험국장 - 동서증권 사장 - 증권거래소 이사장 - 한국증권연구원 고문	감사위원장
주선희	- 제10회 사법시험 합격 - 대검찰청 공안부 부장검사 - 광주고등검찰청 검사장 - 법무연수원 원장 - 헌법재판소 재판관	
민상기	- 서울대 경영학과 교수 - 증권관리위원회 비상임위원 - 금융발전심의회 위원장 겸 정책분과위원장 - 제12대 한국금융학회 회장 - 우리은행 사외이사	

(2) 감사위원회(감사)의 주요활동내역

회차	개최일자	의안내용	가결여부	비고
1	2007. 9. 3	1. 감사위원회의 위원장 선임의 건 2. 외부감사인 선임의 건	가결 가결	-

다. 주주의 의결권행사에 관한 사항

(1) 집중투표제의 채택여부

- 해당사항 없음

(2) 서면투표제 또는 전자투표제의 채택여부

- 해당사항 없음.

(3) 소수주주권의 행사여부

- 해당사항 없음.

라. 임원의 보수 등

(1) 이사(사외이사 포함) 및 감사위원회 위원(감사)의 보수현황

[2007. 12. 31 현재]

(단위 : 백만원)

구분	지급총액 (2007.9.1~12.31)	주총승인금액	1인당 평균 지급액	비고
등기이사 (사외이사포함)	2,411	8,000	344	7인
감사위원회 위원	53		18	3인

(2) 주식매수선택권 부여 · 행사현황

[2007년 12월 31일 현재]

(단위 : 원, 주)

부여 받은자	관 계	부여일	부여방법	주식의 종류	변동수량			미행사 수량	행사기간	행사 가격	종가
					부여	행사	취소				
김진수	등기임원	2006년 03월 13일	신주발행	보통주	5,000	-	-	5,000	2009.01~2016.08.30	120,000	296,000
합 계	-	-	-	-	5,000	-	-	5,000	-	-	-

주1) 상기 등기임원은 기준일 현재의 등기임원임.

주2) 상기 현황은 CJ주식회사의 분할계획서(2007년 7월 26일)에 따라 당사에 승계된 현황임.

주2) 종가는 12월 28일 종가임.

[미행사 주식매수선택권의 가중평균행사가가격 : 120,000 원]

○ 미등기임원

[2007년 12월 31일 현재]

(단위 : 원, 주)

부여 받은자	관 계	부여일	부여방법	주식의 종류	변동수량			미행사 수량	행사기간	행사 가격	종가
					부여	행사	취소				
김성배 외 3명	미등기 임원	2001년 08월 14일	신주발행	보통주	2,516	-	-	2,516	2009.09.01~2016.08.30	120,000	296,000
김주형 외 19명	미등기 임원	2002년 04월 27일	신주발행	보통주	10,730	-	-	10,730	2009.09.01~2016.08.30	120,000	296,000
김주형 외 19명	미등기 임원	2003년 03월 11일	신주발행	보통주	19,111	-	-	19,111	2009.09.01~2016.08.30	120,000	296,000
김주형 외 22명	미등기 임원	2004년 04월 08일	신주발행	보통주	11,507	-	-	11,507	2009.09.01~2016.08.30	120,000	296,000
김주형 외 30명	미등기 임원	2005년 03월 08일	신주발행	보통주	14,615	-	-	14,615	2009.09.01~2016.08.30	120,000	296,000
하대중 외 61명	미등기 임원	2006년 03월 13일	신주발행	보통주	41,500	-	-	41,500	2009.09.01~2016.08.30	120,000	296,000
합 계	-	-	-	-	99,979	-	-	99,979	-	-	-

주1) 상기 현황은 CJ주식회사의 분할계획서(2007년 7월 26일)에 따라 당사에 승계된 현황임.

주2) 종가는 12월 28일 종가임.

마. 임원배상책임보험 가입 현황

(1) 보험의 개요

[2007. 12. 31 현재]

(단위 : 원)

보험의 명칭	보험료납입액		부보(보상)한도	비 고
	당기 납입액	누적납입액 (당기분 포함)		
임원배상책임보험	618백만원	618백만원	500억원	-

주1) 상기 당기납입액은 분할전 CJ주식회사의 납입액으로 분할 후 CJ주식회사와 CJ제일제당주식회사의 임원을 보험대상으로 하며, 보험기간은 2008년 3월 31일까지입니다.

(2) 보험가입 근거 및 절차

- 민법 제681조 (수임인의 선관 의무),
- 상법 제382조 제2항 (이사회 선임, 회사와의 관계)
- 상법 제399조 (회사에 대한 책임)
- 상법 제401조 (제3자에 대한 책임)
- 상법 제411조 제2항 (이사회 보고 의무)
- 증권거래법 제14조 (허위거래로 인한 책임)
- 증권거래법 제15조 (손해배상액)
- 증권거래법 제58조 (임원의 책임)

(3) 피보험자 : CJ제일제당 주식회사의 소속 모든 임원

- 등기이사 (사외이사 포함)
- 집행임원 (고문, 자문, 해외지법인 등기이사/감사, 임원포함)
- 별도의 보험조건이 없는 한, 보험기간 중에 새로 선임 또는 지명된 회사임원은 자동적으로 담보됨. 사망한

출자 회사	CJ(주)	제일제당	CCJ	푸드서비스	푸드(주)	삼호F	CJ	CJ	Accor	CJ	인	엔	터	엔	미디어	CJ	CJ	CJ	CJ	PT. CJ	PT. CJ	CJ	CJ	CJ	합계	
피출자 회사			홀쇼핑주				GLS(주)	GLS Asia Pte.Ltd	Shipping Pte.Ltd.							CGV(주)	America Inc.	Bakery.Co	OmniFood Inc.	Indonesia Superfee	China Ltd	Philippine Inc.	Global Holding Limited			
CJ China, Ltd.		99.67																							99.67	
CJ Entertainment, Ltd.	99.75																									99.75
CJ Qingdao Foods Co., Ltd.		77.2		22.8																						100
CJ Beijing Beverage Co., Ltd.		85.9		14.1																						100
CJ Chengdu Feed Co., Ltd.																								100	100	
CJ Japan Corp.	100																									100
CJ Bakery, Inc.	100																									100
CJ Shenyang Feed Co., Ltd																								100	100	
CJ Qingdao Feed Co., Ltd.																								100	100	
CJ Liaocheng Biotech Co., Ltd.		100																								100
CJ Guiyang Feed Co., Ltd.																								100	100	
CJ Zhengzhou Feed Co., Ltd																								100	100	
CJ Nanjing Feed Co., Ltd																								100	100	
CJ-Tur Yem Ve T.A.S.																								99.99	99.99	
CJ Beijing Bakery Co., Ltd.	85.9																									85.9
CJ Tianjin Feed Co., Ltd.																								100	100	
CJ Harbin Feed Co., Ltd.																								100	100	

출자 회사	CJ(주)	제일제당	CCJ	푸드서비스	푸드뱅크	상호F	CJ	CJ	Accor	CJ	인	엔	터테	인	미디어	CJ	CJ	CJ	CJ	PT. CJ	PT. CJ	CJ	CJ	CJ	합계	
피출자 회사			흥소핑주				GLS(주)	GLS Asia Pte.Ltd	Shipping Pte Ltd.						CGV(주)	America Inc.	Bakery Co.	Omnifood Inc.	Indonesia	Superfee	China Ltd	Philippine Inc.	Global Holding Limited			
CJ Internet, Inc.											100														100	
CJ Entertainment America L.L.C												100														100
CJ Internet Japan Corp.											55															55
CJ do Brasil Ltda.		99.99														0.02										100
Annie Chun's Inc.		70																								70
CJ(Qingdao) GLS Inc.							100																			100
CJ Media Japan Co., Ltd													45.71													45.71
Liaocheng Lantian Cogeneration Plant Co., Ltd.		100																								100
CJ Food Service Co. Ltd.				90																						90
CJ GLS Asia Pte.Ltd							100																			100
Shanghai Shangying CGV Cinema Co., Ltd.															50											50
CJ CGV America Holdings, Inc															100											100
CJ CGV America LA, LLC															100											100
CJ Changsha Feed Co., Ltd.																								100	100	
CJ Food Service(Sanghai) Co., Ltd.				100																						100
CJ International Asia Pte. Ltd.																				80						80

출자 회사	CJ (주)	제일제당 (주)	CJ푸드서비스 (주)	신한푸드 (주)	상호F&G (주)	CJ GLS (주)	CJ GLS Asia Pte.Ltd	Accor Shipping Pte.Ltd.	인텔 (주)	엔터테인먼트 (주)	미디어 (주)	CJ CGV (주)	CJ American Bakery, Inc.	CJ Bakery, Inc.	CJ Omnifood, Inc.	PT. CJ Indonesia Superfee	PT. CJ China Ltd	CJ Philippines Inc.	CJ Global Holding Limited	합계
피출자 회사																				
Vietnam Co., Ltd																				
CJ HOME SHOPPING (Beijing) CO.,LTD		100																		100
CJ International Trading Co.,Ltd		100																		100
CJ Food Court, LLC.													100							100

주1) 지분율은 보통주 기준임.

(다) 관련법상의 규제내용

- 2007년 4월 독점규제 및 공정거래에 관한 법률 제9조 및 제14조에서 정하는 상호출자 및 채무보증제한 기업집단으로 분류됨.

3. 타법인출자 현황

[2007. 12. 31 현재]

(단위 : 주, 백만원, %)

구분	계정과목	법인명 또는 종목명	출자목적	기초잔액			증가(감소) 내역		기말잔액			피출자법인의 최근사업연도 당기순이익	비고
				수량	지분율	장부가액	수량	취득 (처분) 가액	수량	지분율	장부가액		
국내	계열회사 주식	상호F&G	투자	16,714,090	46.52	14,923	-	-	16,714,090	46.52	15,246	100	
		신동방CP	투자	2,991,624	99.72	77,582	-	-	2,991,624	99.72	76,075	20,017	
		하선정 종합식품	투자	90,000	100.00	32,730	-	-	90,000	100.00	32,726	-238	
		슈퍼피드(주)	투자	2,428,630	99.996	22,382	-	-	2,428,630	99.996	19,815	-2,531	
		상양유지(주)	투자	3,778,784	99.99	11,157	-	-	3,778,784	99.99	11,259	3,124	
		CJ엠디원(주)	투자	40,000	100.00	408	-	-	40,000	100.00	384	-361	
	투자 유가 증권	삼성생명보험(주)	투자	959,151	4.80	776	-	-	959,151	4.80	776	514,612	3월결산
		주상성라이온즈	투자	29,999	15.00	0	-	-	29,999	15.00	0	-168	11월결산
		자연과함계(주)	투자	31,840	15.86	159	-	-	31,840	15.86	159	99	
		주 에이브레인	투자	171,428	14.29	3,208	-171,428	-3,208	0	0	0	1,631	3월결산
	출자금	제이창투8호바이오투자조합	투자	-	99.00	990	-	-	-	99.00	990		

구분	계정과목	법인명 또는 종목명	출자목적	기초잔액			증가(감소) 내역		기말잔액			피출자법인의 최근사업연도 당기순이익	비고
				수량	지분율	장부가액	수량	취득 (처분) 가액	수량	지분율	장부가액		
해외 상회 대도 가능 증권	장	CJ America, Inc.	투자	289	100.00	4,602	-	-	289	100.00	4,098	-86	
		Annie Chun's Inc.	투자	1,673,268	70.00	3,686	-	-	1,673,268	70.00	3,222	-227	
		Beijing Ershang CJ Food. Ltd	투자	-	49.00	5,020	-	-	-	49.00	5,069	-207	
		CJ Beijing Beverage Co., Ltd.	투자	-	85.93	9,990	-	-	-	85.93	10,129	-232	
		CJ Cambodia Co.,Ltd	투자	163	76.56	4,529	-	-	163	76.56	4,355	-165	
		CJ China, Ltd.	투자	299	99.67	3,808	-	-	299	99.67	4,469	665	
		CJ do Brasil Ltd	투자	-	100.00	56,839	-	-	-	100.00	59,951	-2,701	
		CJ Europe GmbH	투자	-	100.00	1,084	-	-	-	100.00	1,147	91	
		CJ International Trading Corp.	투자	-	100.00	564	-	-	-	100.00	564	-	
		CJ Lioacheng Biotech Co., Ltd	투자	-	100.00	36,952	-	-	-	100.00	50,044	11,115	
		CJ Nutracon Pty., Ltd.	투자	7,500,000	100.00	3,565	-	-	7,500,000	100.00	2,487	1,133	
		CJ Omni. Inc	투자	1,954	86.04	5,976	-	-	1,954	86.04	5,628	-169	
		CJ Ord River Sugar Pty.Ltd.	투자	130,000,020	20.00	1,443	-	-	130,000,020	20.00	1,443	-16,611	
		CJ Pacific Corp.	투자	5	100.00	972	-	-	5	100.00	1,029	59	
		CJ Qingdao Foods Co., Ltd	투자	-	77.20	2,544	-	-	-	77.20	168	-3,303	
		Liaocheng Lantian Cogeneration Plant Co., Ltd.	투자	-	100.00	7,652	-	-	-	100.00	7,642	-236	
		PT. C.J. Indonesia	투자	102,224	100.00	99,007	-	-	102,224	100.00	87,410	-11,023	
				166,553,560	-	414,775	-171,428	-3,208	166,382,132	-	406,512	-	

※ 상기 타법인출자현황은 보유 지분율 5% 이상의 현황입니다.
(단, 삼성생명보험(주)는 포함함.)

VI. 주주에 관한 사항

1. 주주의 분포

가. 최대주주 및 그 특수관계인의 주식소유 현황

[2007년 12월 31일 현재]

(단위 : 주, %)

성명	관계	주식의 종류	소유주식수(지분율)						변동 원인
			기 초		증 가	감 소	기 말		
			주식수	지분율	주식수	주식수	주식수	지분율	
이재현	본인	보통주	2,215,545	19.65	-	2,215,545	0	0	CJ(주)의 공개 매수에 대해 납입
김진수	임원	보통주	2,802	0.02	-	-	2,802	0.02	-
김진수	임원	우선주	3,515	0.17	-	-	3,515	0.16	-
김교숙	친인척	보통주	5,291	0.05	-	-	5,291	0.05	-
이경후	친인척	우선주	22,015	0.98	-	-	22,015	0.98	-
정홍균	임원	보통주	0	0	4,387	-	4,387	0.04	CJ(주)가 최대주주가 됨에 따라 CJ(주)의 임원으로서 특수관계인에 편입됨
정홍균	임원	우선주	0	0	4,592	-	4,592	0.21	CJ(주)가 최대주주가 됨에 따라 CJ(주)의 임원으로서 특수관계인에 편입됨
CJ주식회사	계열회사	보통주	2,154,016	19.10	2,259,691	-	4,413,707	39.14	공개 매수
CJ제일제당	당사	보통주	0	0	11,121	-	11,121	0.10	분할로 인한 단수주 취득
CJ제일제당	당사	우선주	0	0	2,473	-	2,473	0.11	분할로 인한 단수주 취득
CJ나눔재단	재단	우선주	30,351	1.36	-	-	30,351	1.36	-
CJ문화재단	재단	우선주	7,844	0.35	-	-	7,844	0.35	-
계	보통주		4,377,654	38.82	2,275,199	2,215,545	4,437,308	39.35	
	우선주		63,725	2.85	7,065	-	70,790	3.16	
	합 계		4,441,379	32.86	2,282,264	2,215,545	4,508,098	33.35	

최대주주명 : CJ주식회사

특수관계인의 수 : 11명

나. 5%이상 주주의 주식소유 현황

[2007년 12월 31일 현재]

(단위 : 주, %)

순위	성명(명칭)	보통주		우선주		소계	
		주식수	지분율	주식수	지분율	주식수	지분율
-	-	-	-	-	-	-	-
	합 계	-	-	-	-	-	-

- 최대주주 및 특수관계인 외 해당없음.

다. 주주 분포

2007년 12월 31일 현재

(단위: 명, %, 주)

구분	주주수	비율	주식수	비율	비고
소액주주 합계	21,623	99.91	7,924,240	58.63	-
소액주주(법인)	959	4.43	5,285,830	39.11	-
소액주주(개인)	20,664	95.48	2,638,410	19.52	-
최대주주 등	12	0.06	4,508,098	33.35	-
기타주주 합계	6	0.03	1,083,206	8.01	-
기타주주(법인)	6	0.03	1,083,206	8.01	-
기타주주(개인)	0	0.00	0	0.00	-
KSD(실기주)	1	0.00	195	0.00	-
합 계	21,642	100.0	13,515,739	100.0	-

라. 최근 3년간 최대주주의 변동 현황

(단위 : 주, %)

최대주주명	최대주주 변동일/지분변동일	소유주식수	지분율	비고
이재현 외 3명	2007년 9월 1일	4,377,654	38.82	분할 신설
CJ(주)외 3명	2007년 12월 28일	4,426,187	39.25	공개매수

2. 주식사무

정관상 신주인수권의 내용	·소유주식수에 비례하여 신주배정 ·경영상의 필요로 제3자배정 가능 ·전환사채 및 신주인수권부사채 발행 가능		
결산일	12월 31일	정기주주총회	월중
주주명부폐쇄시기	매년 1월 1일~1월15일		
주권의 종류	1, 5, 10, 50, 100, 500, 1000, 10000주권(8종)		
명의개서대리인	증권예탁결제원		
주주의 특전	없음	공고게재신문	중앙일보

3. 최근 6개월 간의 주가 및 주식 거래실적

가. 국내증권시장

(단위 : 원, 주)

종류		12월	11월	10월	9월	8월	7월
보통주	최고	296,000	309,500	307,500	230,000	-	-
	최저	278,000	254,000	220,000	230,000	-	-
월간거래량		824,201	1,812,490	3,437,148	509,746	-	-
우선주	최고	89,900	94,800	96,400	92,900	-	-
	최저	87,500	86,300	89,300	92,900	-	-
월간거래량		74,151	94,897	208,265	35,911	-	-
2우선주	최고	267,000	274,000	270,000	207,000	-	-
	최저	250,000	234,000	201,500	207,000	-	-
월간거래량		40,009	10,398	37,275	5,237	-	-
3우선주	최고	241,000	247,500	243,000	194,000	-	-
	최저	223,000	218,500	187,000	194,000	-	-
월간거래량		21,094	6,302	18,122	4,461	-	-

나. 해외증권시장

- 해당사항 없음.

Ⅶ. 임원 및 직원 등에 관한 사항

1. 임원의 현황

(단위 : 주)

직명 (상근여부)	등기임원 여부	성명	생년월일	약력	담당업무	소유주식수		비고
						보통주	우선주	
대표이사 (상근)	등기임원	손경식	1939-09-15	서울대 법학 졸	대표이사	0	0	-
대표이사 (상근)	등기임원	이재현	1960-03-19	고려대 법학 졸	대표이사	0	0	-
대표이사 (상근)	등기임원	김진수	1951-09-03	서울대학교 농경제학과 졸	대표이사	2,802	3,515	-
사외이사 (비상근)	등기임원	홍인기	1938-02-28	서울대 법대 졸 前 증권거래소 이사장 現 한국증권연구원 고문	감사위원회 위원	0	0	-
사외이사 (비상근)	등기임원	주선희	1946-02-21	고려대 법학과 졸 前 헌법재판소 재판관	감사위원회 위원	0	0	-
사외이사 (비상근)	등기임원	민상기	1948-01-19	서울대 경제학과 졸 現 서울대 경영학과 교수	감사위원회 위원	0	0	-
사외이사 (비상근)	등기임원	이상돈	1961-09-29	現 고려대학교 법학과 교수	사외이사	0	0	-

○미등기임원

[2007년 12월 31일 현재]

직급	성명	생년월일	조직	학력
부사장	양호승	471213	경영지원실	M.I.T Cambridge 식품생화학
부사장	손경오	480306	제약BU	서울대 약학
부사장	김해동	500109	식품BU	서울대 사회학
부사장	강세영	510318	경영개발센터	연세대 경영학
부사장	김철하	520107	BIO BU	고려대 식품가공학
부사장	하대중	530309	경영지원실	부산대 경제학
부사장	이동일	531123	경영지원단	전북대 섬유공학
부사장	유행준	560116	BIO BU	서울대 식품공학
부사장	이병하	560302	사료BU	서울대 축산학
부사장	윤석춘	590305	신선BU	고려대 농업경제학
상무	최종수	520211	BIO BU	경남대 미생물공학
상무	이재원	520510	경영지원단	한양대 화학공학
상무	김경립	520515	BIO BU	연세대 화학공학
상무	박윤식	540310	사료BU	건국대 축산학
상무	유종하	540826	소재BU	울산대 화학공학
상무	김정진	541227	경영지원단	한양대 화학공학
상무	박대우	550401	경영지원실	서울대 수의학
상무	박성걸	550619	사료BU	서울대 농생물학
상무	손세근	550831	경영지원실	서울대 화학공학
상무	서해창	551225	BIO BU	서울대 농생물학
상무	박상호	560320	식품BU	충남대 식품공학
상무	조현래	560916	식품BU	제주대 원예학
상무	문중환	560920	식품BU	영남대 행정학
상무	이강표	570425	식품연구소	연세대 식품공학
상무	서재열	570704	소재BU	송실대 무역학
상무	박길순	570705	신선BU	성균관대 통계학
상무	엄기용	570721	소재BU	성균관대 전자공학
상무	이동혁	570723	BIO BU	서강대 화학공학

상무	최종선	570812	사료BU	강원대 축산학
상무	노재명	570905	경영지원단	연세대 경영학
상무	강준모	571016	제약BU	한국외국어대 중어중문학
상무	송석원	580301	BIO BU	연세대 생화학
상무	윤기한	580319	BIO BU	성균관대 경영학
상무	김상민	580416	경영지원실	고려대 법학
상무	이강준	580703	사료BU	국민대 경영학
상무	이정일	580818	제약BU	고려대 농학
상무	노정호	581115	사료BU	고려대 축산학
상무	이호석	590419	식품연구소	세종대 식품공학
상무	여신구	590620	제약BU	큐슈대 약학
상무	권인태	590702	식품BU	고려대 경영학
상무	박성조	590703	소재BU	부산대 영어영문학
상무	정정현	591003	소재BU	서강대 경영학
상무	박강준	591027	소재BU	인하대 화학공학
상무	김병희	600411	식품BU	성균관대 통계학
상무	문병석	600801	제약BU	서울대 수의학
상무	정태영	600912	경영지원실	강경상업고 상업
상무	김명곤	601117	경영지원실	울산대 기계공학
상무	신충현	610207	소재BU	한국외국어대 경제학
상무	이해구	610828	BIO BU	부산대 경영학
상무	허영섭	610829	BIO BU	서울대 농생물학
상무	김정호	620615	경영지원실	성균관대 경제학
상무	김형기	630210	식품BU	부산대 경영학
상무	신동휘	630505	경영지원실	한양대 신문방송학
상무	김동준	630808	소재BU	경희대 신문방송학
상무	노상규	631214	식품BU	서강대 경영학
상무	김수영	650316	신선BU	MIT대 기계공학
상무	정승욱	650929	경영지원실	중앙대 경제학
상무	정준길	660517	경영지원실	서울대 공법학
상무	신영수	661028	경영개발센터	서울대 농학기타
고문	손복남	330405	경영전략실	이화여자대 교육학
고문	김성배	431030	BIO BU	서울대 자원공학
고문	정시철	480810	경영지원실	진주산업대 조경학
고문	손영록	540925	소재BU	서울대 농업경제학
상당역	김주형	470421	경영지원실	서울대 농업경제학
자문역	서극수	500804	BIO BU	연세대 식품공학
자문역	김준선	590221	사료BU	UK WYE COLLEGE, LON 낙농학

○ 타법인 임원 겸임 현황

[2007년 12월 31일 현재]

성명	담당업무	회사명	직위	선(중)임일	비고
손경식	대표이사	CJ(주)	대표이사	06.03.29	이사 선임일
이재현	대표이사	CJ(주)	대표이사	07.02.28	이사 선임일
		CJ개발(주)	이사	05.03.18	-
		CJ시스템즈(주)	이사	06.01.17	-
		CJ CGV(주)	이사	05.03.11	-
		CJ GLS(주)	이사	06.01.19	-
		CJ푸드빌(주)	이사	06.01.17	-
		CJ푸드시스템(주)	이사	06.03.24	-
		CJ홈쇼핑(주)	이사	05.02.28	-
		CJ인터넷(주)	이사	07.03.23	-

김진수	대표이사	CJ(주)	이사	06.03.07	
이병하	사료BU	수퍼피드(주)	이사	07.07.06	-
윤석춘	신선BU	(주)삼호F&G	대표이사	06.03.16	-
김해동	식품BU	CJ엠디원(주)	대표이사	05.03.24	-
		하선정종합식품(주)	이사	07.01.02	-
문종환	식품BU	CJ엠디원(주)	이사	05.03.24	-
조현래	식품BU	CJ엠디원(주)	이사	07.03.15	-
서재열	소재BU	(주)신동방CP	이사	07.03.26	-
		삼양유지(주)	이사	06.03.24	-
노정호	사료BU	수퍼피드(주)	이사	07.02.26	-
정정현	소재BU	(주)신동방CP	이사	07.03.26	-
		삼양유지(주)	이사	07.03.23	-
신동휘	경영지원실	(주)CJ스포츠	대표이사	06.08.17	-
김정호	경영지원실	하선정종합식품(주)	이사	07.01.02	-
정승욱	경영지원실	(주)삼호F&G	감사	06.03.13	-
		수퍼피드(주)	감사	07.02.26	-
		돈돈팜(주)	감사	07.03.14	-
		(주)CJ스포츠	감사	05.11.08	-
		씨제이창업투자(주)	감사	07.03.23	-

※ 상기 현황은 2007년 12월 31일 기준임.

2. 직원의 현황

(단위 :명,원)

구 분	직 원 수				평균 근속년수	제1기 급여총액	1인평균 급여액	비 고
	관리 사무직	생산직	기 타	합 계				
남	2,276	986	244	3,506	8.2	62,978,128,210	17,962,957	-
여	528	148	156	832	3.6	10,011,714,305	12,033,310	-
합 계	2,804	1,134	400	4,338	7.3	73,230,381,639	16,881,139	-

3. 노동조합의 현황

- 해당사항 없음.

4. 회계 및 공시 전문인력 보유현황

구 분	보유인원	담 당 업 무	비 고
변호사	2	법무	-
회계사	2	재무	-

VIII. 이해관계자와의 거래내용

1. 최대주주등과의 거래내용

가. 가지급금 및 대여금(유가증권 대여 포함)내역

- 해당사항 없음.

나. 담보제공 내역

- 해당사항 없음.

다. 채무보증 내역

(단위 : 백만원, 현지금액 천)

성명 (법인명)	관계	거래내역												비고
		기초			증가			감소			기말			
		원화기준	현지금액	통화	원화기준	현지금액	통화	원화기준	현지금액	통화	원화기준	현지금액	통화	
CJ America, Inc.	계열회사	10,339	11,000	USD	-	-	USD	19	-	USD	10,320	11,000	USD	
CJ Beijing Beverage Co., Ltd.	계열회사	3,337	3,550	USD	41	50	USD	-	-	USD	3,398	3,550	USD	
CJ China, Ltd	계열회사	95,400	101,500	USD	-	-	USD	173	-	USD	95,227	101,500	USD	
		17,311	13,500	EUR	1,336	-	EUR	-	-	EUR	18,647	13,500	EUR	
CJ Do Brazil, Ltda	계열회사	44,175	47,000	USD	-	-	USD	80	-	USD	44,095	47,000	USD	
CJ Europe GmbH	계열회사	16,669	13,000	EUR	1,287	-	EUR	-	-	EUR	17,956	13,000	EUR	
CJ Liaocheng Biotech Co., Ltd.	계열회사	70,493	75,000	USD	-	-	USD	128	-	USD	70,365	75,000	USD	
		7,475	60,000	CNY	9,866	75,000	CNY	-	-	CNY	17,341	135,000	CNY	
CJ Nutracon INC	계열회사	8,795	11,460	AUD	635	-	AUD	-	-	AUD	9,430	11,460	AUD	
CJ Ord River Sugar Pty Ltd.	계열회사	7,049	7,500	USD	-	-	USD	13	-	USD	7,037	7,500	USD	
CJ Qingdao Foods Co., Ltd.	계열회사	4,700	5,000	USD	7,497	8,000	USD	-	-	USD	12,197	13,000	USD	
		-	-	CNY	3,854	30,000	CNY	-	-	CNY	3,854	30,000	CNY	
Liaocheng Lantian Cogeneration Plant Co., Ltd.	계열회사	14,099	15,000	USD	-	-	USD	26	-	USD	14,073	15,000	USD	
PT CJS	계열회사	16,449	17,500	USD	-	-	USD	30	-	USD	16,419	17,500	USD	
CJ GH	계열회사	23,498	25,000	USD	-	-	USD	43	-	USD	23,455	25,000	USD	
CJ Chengdu Feed	계열회사	470	500	USD	-	-	USD	1	-	USD	469	500	USD	
CJ Guiyang Feed	계열회사	470	500	USD	-	-	USD	1	-	USD	469	500	USD	
CJ Shenyang Feed	계열회사	564	600	USD	-	-	USD	1	-	USD	563	600	USD	
CJ Changsha Feed	계열회사	1,034	1,100	USD	-	-	USD	2	-	USD	1,032	1,100	USD	
CJ Zhengzhou Feed	계열회사	667	710	USD	-	-	USD	1	-	USD	666	710	USD	
Beijing Bakery	계열회사	2,632	2,800	USD	-	-	USD	5	-	USD	2,627	2,800	USD	
		4,734	38,000	CNY	-	-	CNY	-	-	CNY	4,881	38,000	CNY	
CJ Tianjin Feed	계열회사	846	900	USD	-	-	USD	2	-	USD	844	900	USD	
CJ Harbin Feed	계열회사	564	600	USD	-	-	USD	1	-	USD	563	600	USD	
CJ Philippines	계열회사	2,632	2,800	USD	-	-	USD	5	-	USD	2,627	2,800	USD	
CJ Vina Agri	계열회사	5,546	5,900	USD	-	-	USD	10	-	USD	5,535	5,900	USD	

성명 (법인명)	관계	거래내역												비고
		기초			증가			감소			기말			
		원화기준	현지금액	통화	원화기준	현지금액	통화	원화기준	현지금액	통화	원화기준	현지금액	통화	
CJ Bakery	계열회사	3,760	4,000	USD	4,684	5,000	USD	-	-	USD	8,444	9,000	USD	
CJ Turkey	계열회사	3,590	2,800	EUR	1,658	1,000	EUR	-	-	EUR	5,249	3,800	EUR	
PT CJ Feed Jombang	계열회사	1,410	1,500	USD	-	-	USD	3	-	USD	1,407	1,407	USD	
PT. Cheil JedangIndonesia	계열회사	61,094	65,000	USD	-	-	USD	111	-	USD	60,983	65,000	USD	
		100,000	100,000	KRW	-	-	KRW	-	-	KRW	100,000	100,000	KRW	
		40,496	000,000	JPY	1,171	-	JPY	-	-	JPY	41,667	000,000	JPY	
		38,468	30,000	EUR	2,970	-	EUR	-	-	EUR	41,438	30,000	EUR	

라. 출자 및 출자지분 처분내역

- 해당사항 없음.

마. 유가증권 매수 또는 매도 내역

- 해당사항 없음.

바. 부동산 매매 내역

- 해당사항 없음.

사. 영업 양수·도 내역

- 해당사항 없음.

아. 자산양수·도 내역

- 해당사항 없음.

자. 장기공급계약 등의 내역

- 해당사항 없음.

2. 주주(최대주주 등 제외)·임원·직원 및 기타 이해관계자와의 거래내용

- 해당사항 없음.

IX. 부속명세서

기업어음(CP) 발행 현황

(단위 : 백만원)

할인(중개)금융기관	기초잔액	증 가	감 소	기말잔액	비고
은 행	403,000	1,384,700	1,487,700	300,000	-
증 권	-	-	-	-	-
보 험	-	-	-	-	-
종합금융	-	-	-	-	-
자산운용회사	-	-	-	-	-
기타금융기관	-	-	-	-	-
합 계	403,000	1,384,700	1,487,700	300,000	-

주1) 기초잔액은 분할에 따라 분할전 CJ주식회사로부터 승계받은 금액임.

X. 그 밖에 투자자 보호를 위하여 필요한 사항

1. 주요경영사항신고내용의 진행상황 등

기 신고한 주요경영사항의 진행상황

신고일자	제 목	신 고 내 용	신고사항의 진행상황
2007-11-28	CJ제일제당 이천공장 화재 발생에 관한 건	이천 공장 화재발생과 관련한 공시	중요한 변경사항 없음
2007-12-31	최대주주 변경	CJ(주)의 공개매수에 대하여 CJ제일제당(주)의 최대주주 변경 공시	중요한 변경사항 없음
2008-01-10	신규 시설투자 등	신규 육가공 공장 건설	중요한 변경사항 없음
2008-02-12	사업목적 변경	사업목적 관련 '소분업' 추가	중요한 변경사항 없음
2008-02-28	사외이사중도퇴임	개인 사유로 중도퇴임	중요한 변경사항 없음
2008-02-29	주식매수선택권 부여	임원대상 주식매수선택권 부여	중요한 변경사항 없음
2008-03-10	타인에 대한 채무보증 결정	PT.CJI 채무보증 결정(US\$1억불)	중요한 변경사항 없음

2. 주주총회의사록 요약

주총일자	안 건	결 의 내 용	비 고
제1기 주주총회 (2008.2.29)	1. 제1호 의안 제1기 대차대조표, 손익계산서 및 이익잉여금처분계산서(안) 승인의 건 2. 제2호 의안 이사의 선임의 건 3. 제3호 의안 정관 일부 변경의 건 -제1조 : 영문상호 변경의 건 -제2조 : 사업목적 변경의 건 -제9조의3 : 주식매수선택권 관련 조항 변경의 건 4. 제4호 의안 주식매수선택권 부여의 건 5. 제5호 의안 이사의 보수한도 승인의 건	1. 제1호 의안 원안대로 가결 2. 제2호 의안 박영배 이사 선임 3. 제3호 의안 원안대로 가결 4. 제4호 의안 원안대로 가결 5. 제5호 의안 보수한도 : 90억원	-

3. 우발부채 등

가. 중요한 소송사건 등

2007년 12월 31일 현재 회사가 원고로 계류중인 소송사건은 8건으로서 소송가액은 28,166백만원(공동소송가액 21,230백만원 포함)이며, 피고로 계류중인 소송사건은 9건으로서 소송가액은 10,142백만원(공동소송가액 7,295백만원 포함)입니다. 회사의 경영진은 이러한 소송사건의 결과가 회사의 재무상태에 중대한 영향을 미치지 않을 것으로 예상하고 있습니다.

나. 견질 또는 담보용 어음·수표 현황

[구분 : 어음]

(단위 : 백만원)

제 출 처	매 수	금 액	비 고
은 행			
금융기관			
법 인	1		백지어음
기타(개인)			

제출처	매수	금액	비고
-----	----	----	----

다. 채무보증 현황

- 'VIII. 이해관계자와의 거래내용' 중 '다. 채무보증 내역' 참조

라. 채무인수약정 현황

- 해당사항 없음.

마. 기타의 우발부채 등

'감사보고서의 주석 "14.우발채무 및 약정사항" 참조

4. 제재현황

- 해당사항 없음.

5. 결산일 이후에 발생한 중요사항

가. 회사는 2008년 1월 24일자로 (주)화성봉담PFV와 수원공장 토지 및 건물 일체를 680억원에 매각하는 계약을 체결하였으며, 이로 인하여 493억의 매각이익이 발생할 예정입니다.

나. 회사의 재무제표는 2008년 2월 12일 이사회에서 사실상 확정되었습니다.

6. 중소기업기준 검토표 등

- 해당사항 없음.

7. 공모자금 사용내역

(단위 : 원)

구분	납입일	납입금액	신고서상 자금사용 계획	실제 자금사용 현황
-	-	-	-	-

- 해당사항 없음.

8. 기타

가. 외국지주회사의 자회사 현황

- 해당사항 없음.

나. 법적 위험의 변동사항

- 해당사항 없음.