

분기보고서

(제1기 3분기)

사업연도 2007년 09월 01일 부터
2007년 09월 30일 까지

금융감독위원회
한국증권선물거래소 귀중

증권거래법 제186조의3의 규정에 의하여 분기보고서를 제출합니다.

2007년 11월 14일

회 사 명 : CJ제일제당주식회사

대 표 이 사 : 김진수 (인)

본점소재지 : 서울특별시 중구 남대문로 5가 500
(전화번호) 02-726-8114

작성책임자 : (직책) 자금파트장 (성명) 배 은
(전화번호) 02-726-8294

목 차

I. 회사의 개황	3
1. 회사의 목적	3
가. 회사가 영위하는 목적사업	3
나. 자회사가 영위하는 목적사업	4
다. 향후 추진하고자 하는 사업	4
2. 회사의 연혁	4
가. 당해회사의 연혁	4
나. 회사가 속해 있는 기업집단	5
3. 자본금 변동상황	7
가. 자본금 변동상황	7
나. 자본금 변동예정내용 등	7
다. 전환사채	7
라. 신주인수권부사채	8
마. 현물출자	8
4. 주식의 총수 등	8
가. 주식의 총수	8
나. 자본금 및 1주당가액	9
다. 자기주식의 취득 및 처분	9
라. 우리스주조합의 지분현황	10
마. 보통주 외 주식에 관한 사항	11
바. 상환주식에 관한 사항	11
사. 전환주식에 관한 사항	11
5. 의결권 현황	11
6. 배당에 관한 사항 등	12
가. 배당에 관한 사항	12
나. 최근 3사업년도의 배당에 관한 사항	12
다. 이익참가부사채에 관한 사항	13
II. 사업의 내용	14
1. 사업의 개요	14
가. 업계의 현황	14
나. 회사의 현황	15
2. 주요 제품 및 원재료 등	17
가. 주요 제품 등의 현황	17
나. 주요 제품 등의 가격변동추이	18
다. 주요 원재료 등의 현황	18
라. 주요 원재료 등의 가격변동추이	19
3. 생산 및 설비에 관한 사항	20
가. 생산능력 및 생산능력의 산출근거	20
나. 생산실적 및 가동률	21
다. 생산설비의 현황 등	23
4. 매출에 관한 사항	27
가. 매출실적	27
나. 판매경로 및 판매방법 등	28
5. 수주상황	30
6. 파생상품등에 관한 사항	30
가. 파생상품계약 체결 현황	30
나. 리스크 관리에 관한 사항	32
7. 경영상의 주요계약 등	32
8. 연구개발활동	34
가. 연구개발활동의 개요	34
나. 연구개발 실적	35

9. 기타 투자의사결정에 필요한 사항.....	39
가. 외부자금조달 요약표	39
나. 최근 3년간 신용등급	40
다. 기타 중요한 사항	40
III. 재무에 관한 사항	41
1. 요약재무정보	41
2. 재무제표 이용상의 유의점	41
가. 재무제표 작성기준	41
나. 기업회계기준 등의 위반사항	42
다. 기타 유의하여야 할 사항	42
3. 회계정보에 관한 사항	42
가. 대손충당금 설정현황	42
나. 재고자산의 보유 및 실사 내역	43
다. 최근 5사업연도의 회계기준 변경내용 및 그 사유.....	45
라. 최근 5사업연도 중 당기순손실이 발생한 사업연도와 그 주요원인	45
마. 최근 5사업연도중 직전사업연도대비 당기순이익 증감율이 30% 이상인 흑자 전환인 사업연도와 그 주요원인	46
바. 당해 사업연도의 시장성 없는 지분성증권 평가 현황.....	46
4. 재무제표	46
가. 대차대조표	46
나. 손익계산서	49
다. 이익잉여금처분계산서 또는 결손금처리계산서	51
라. 현금흐름표	51
마. 자본변동표	53
바. 당해 사업연도의 재무제표에 대한 주석	53
사. 당해 사업연도의 수정 전·후의 재무제표	53
5. 연결재무제표	53
가. 요약연결재무정보	53
나. 연결재무제표 이용상의 유의점	53
다. 연결재무제표	53
6. 부문별 재무 현황	54
가. 사업부문별 재무정보	54
나. 지역별 재무정보	55
7. 합병 전·후의 재무제표	56
가. 합병의 개요	56
나. 합병 전·후의 재무제표	56
다. 합병관련사항	56
IV. 감사인의 감사의견 등	57
1. 감사인(공인회계사)의 감사의견 등	57
가. 감사인	57
나. 당해 사업연도의 분기감사 절차요약	57
다. 감사 의견	57
라. 특기사항 요약	58
2. 최근 3사업연도의 외부감사인에게 지급한 보수 등에 관한 사항	58
가. 감사용역계약 체결 현황	58
나. 외부감사인과의 비감사용역계약 체결현황	58
3. 기타	58
V. 이사회 등 회사의 기관 및 계열회사에 관한 사항.....	59
1. 이사회 등 회사의 기관의 개요.....	59
가. 이사회제도에 관한 사항	59

나. 감사제도에 관한 사항	61
다. 주주의 의결권행사에 관한 사항.....	62
라. 임원의 보수 등	62
마. 임원배상책임보험 가입 현황	63
2. 계열회사에 관한 사항.....	65
3. 타법인출자 현황	71
VI. 주주에 관한 사항	72
1. 주주의 분포	72
가. 최대주주 및 그 특수관계인의 주식소유 현황	72
나. 5%이상 주주의 주식 소유현황	72
다. 주주 분포	72
2. 주식사무	73
3. 최근 6개월간의 주가 및 주식 거래실적	73
가. 국내증권시장	73
나. 해외증권시장	73
VII. 임원 및 직원 등에 관한 사항	75
1. 임원의 현황	75
2. 직원의 현황	78
3. 노동조합의 현황	78
4. 회계 및 공시 전문인력 보유현황	78
VIII. 이해관계자와의 거래내용	79
1. 최대주주등과의 거래내용	79
가. 가지금 및 대여금(유가증권 대여 포함)내역	79
나. 담보제공 내역	79
다. 채무보증 내역	79
라. 출자 및 출자지분 처분내역	79
마. 유가증권 매수 또는 매도 내역	79
바. 부동산 매매 내역	80
사. 영업 양수·도 내역	80
아. 자산 양수·도 내역	80
자. 장기공급계약 등의 내역	80
2. 주주(최대주주 등 제외)·임원·직원 및 기타 이해관계자와의 거래내용	80
IX. 부속명세서	81
X. 그 밖에 투자자 보호를 위하여 필요한 사항.....	82
1. 주요경영사항신고내용의 진행상황 등	82
2. 주주총회의사록 요약	82
3. 우발부채 등	82
가. 중요한 소송사건 등	82
나. 견질 또는 담보용 어음·수표 현황	82
다. 채무보증현황	82
라. 채무인수 약정 현황	82
마. 기타의 우발부채 등	82
4. 제재현황	82
5. 결산일 이후에 발생한 중요사항	83
6. 중소기업기준 검토표 등	83
7. 공모자금 사용내역	83
8. 기타	83

대표이사등의 확인·서명

확 인 서

우리는 당사의 대표이사 및 신고업무담당이사로서 이 분기보고서의 기재내용에 대해 상당한 주의를 다하여 직접 확인·검토한 결과, 중요한 기재사항의 기재 또는 표시의 누락이나 허위의 기재 또는 표시가 없고, 이 분기보고서에 표시된 기재 또는 표시사항을 이용하는 자의 중대한 오해를 유발하는 내용이 기재 또는 표시되지 아니하였음을 확인합니다.

또한, 당사는 「주식회사의외부감사에관한법률」 제2조의2 및 제2조의3의 규정에 따라 내부회계관리제도를 마련하여 운영하고 있음을 확인합니다.(「주식회사의외부감사에관한법률」 제2조에 의한 외감대상법인에 한함)

2007.11.14

CJ제일제당 주식회사

대표이사 김진수 (서명)

신고업무담당이사 하대중 (서명)

대표이사등의 확인·서명

확 인 서

우리는 당사의 대표이사 및 신고업무담당이사로서 이 분기보고서의 기재내용에 대해 상당한 주의를 다하여 직접 확인·검토한 결과, 중요한 기재사항의 기재 또는 표시의 누락이나 허위의 기재 또는 표시가 없고, 이 분기보고서에 표시된 기재 또는 표시사항을 이용하는 자의 중대한 오해를 유발하는 내용이 기재 또는 표시되지 아니하였음을 확인합니다.

또한, 당사는 「주식회사의외부감사에관한법률」 제2조의2 및 제2조의3의 규정에 따라 내부 회계관리제도를 마련하여 운영하고 있음을 확인합니다.(「주식회사의외부감사에관한법률」 제2조에 의한 외감대상법인에 한함)

2007.11.14

CJ제일제당 주식회사

대표이사

김진수

(서명) 

신고업무담당이사

하대중

(서명)



I. 회사의 개황

1. 회사의 목적

가. 회사가 영위하는 목적사업

목 적 사 업	
1. 설탕 및 기타 감미료 제조, 가공판매업 2. 제분업 및 가공판매업 3. 구루타민산소다, 핵산등 조미향신료 및 아미노산의 제조, 가공판매업 4. 식용유 및 동 관련제품의 제조, 가공판매업 5. 육류의 가공판매업 6. 장류의 제조, 가공판매업 7. 사료의 제조, 판매업 8. 유기질비료와 배합비료의 제조, 가공판매업 9. 발효화학공업 10. 유기 및 무기화학 공업제품(염료, 안료, 도료, 농약 및 농약원재, 살충제, 표백제, 경수연화제, 요업재료, 촉매, 섬유가공조제, 각종첨가제, 각종중간제등 포함)의 제조 및 판매업 11. 의약품, 동물의약품, 의료용구 및 의료기기의 제조판매업, 도매업 및 수출입업 12. 농산물, 축산물, 수산물의 재배, 사육, 양식, 가공판매업 13. 주류제조 및 판매업 14. 부동산업 및 부동산 임대업 15. 수출입업 및 동대행업 16. 기타 음식료품의 제조, 가공판매업 17. 보관 및 창고업 18. 세정제, 계면활성제, 합성세제, 화장비누 및 화장품 제조, 판매 및 수출입업 19. 의약부외품, 치약, 위생용품, 포장용기의 제조판매 및 수출입업 20. 유통전문판매업 21. 음료수 및 다류 제조, 가공 판매업 22. 음식점업 및 급식업 23. 백화점, 슈퍼마켓, 신유통업등 각종 도·소매업 및 중개업 24. 영상물, 음반등의 제작, 상영 및 판매업 25. 프랜차이즈점 모집 및 운영업 26. TV(CA TV포함)프로그램 제작등 27. 행사기획, 연출업 28. 광고물제작 및 광고업무대행업 29. 정기간행물 발행 및 저작권관리업 30. 빵, 과자, 아이스크림 및 빙과류의 제조, 가공판매업 31. 수상 운수유지 서비스업 32. 연예인 대리업 33. 영화 제작용품 임대업 34. 시장조사 및 여론조사업 35. 주차장 운영업 36. 인터넷사업 37. 건강기능식품의 제조, 판매 및 수출입업 38. 교육서비스업 39. 전 각항의 관련 설비의 제조, 판매, 수출입업과 기술용역서비스의 판매 및 수출입업 40. 전 각항의 관련 사업에 대한 투자 또는 부대사업 일체	

※ 상기 목적사업은 정관에 기재되어 있는 내역임.

나. 자회사가 영위하는 목적사업

회사명	목 적 사 업
CJ엠디원(주)	1. 판매관리 서비스업 2. 이벤트 사업
삼양유지(주)	1. 식용유 및 관련제품 제조 가공 및 판매업 2. 각종 공업유지 및 2차 가공제품 제조 및 판매업 3. 임가공 및 기타 서비스업

회사명	목적 사업
(주)신동방CP	1. 대두종합가공 2. 각종 수출입 및 판매업 3. 전분 제조 판매업 4. 당류 및 엿류 제조 판매업
수퍼피드(주)	1. 배합사료 제조 및 판매업
(주)상호F&G	1. 수산업 2. 무역업 3. 농축수산물 가공 및 판매업 4. 음식료품의 제조,가공,판매업 5. 물류업 6. 인터넷,방송,신문 및 기타 인쇄물등을 이용한 통신판매업
(주)하선정종합식품	1. 농수산물 제조 및 판매업 2. 농수산물 가공업 3. 식품제조, 가공, 판매업 4. 식품첨가물의 제조, 가공, 판매업

※ 상기 회사는 계열편입일순임.

다. 향후 추진하고자 하는 사업

- 해당사항 없음.

2. 회사의 연혁

가. 당해 회사의 연혁

(1) 설립 이후의 변동상황

- 2007년 9월 CJ제일제당주식회사 설립 (CJ주식회사로부터 분할)

(2) 상호의 변경

- 해당사항 없음.

(3) 합병, 분할(합병), 포괄적 주식교환 · 이전, 중요한 영업의 양수 · 도 등

- 해당사항 없음.

(4) 생산설비의 변동

- 해당사항 없음.

(5) 경영활동과 관련된 중요한 사실의 발생

- 해당사항 없음.

나. 회사가 속해 있는 기업집단

(1) 기업집단의 명칭 : CJ

(2) 기업집단에 소속된 회사

(2007. 9.30 현재)

구 분	회 사 수	회 사 명
주권상장	3	CJ(주), CJ CGV(주), (주)상호F&G
협회등록	4	(주)CJ홈쇼핑, CJ푸드시스템(주), CJ인터넷(주), 엠넷미디어(주)
비상장법인	58	CJ개발(주), CJ시스템즈(주), CJ미디어(주), CJ지엘에스(주), CJ투자증권(주), CJ자산운용(주), CJ창업투자(주), CJ푸드빌(주), (주)CJ케이블넷, (주)조이렌트카, (주)CJ텔레닉스, CJ엠디원(주), 삼양유지(주), CJ올리브영(주), (주)CJ케이블넷해운대기장방송, (주)신동방CP, (주)CJ조이큐브, CJ파워캐스트(주), CJ tvN(주), CJ엔지씨코리아(주), 씨지브이시네마(주), (주)아트서비스, (주)프리머스시네마, 슈퍼피드(주), 돈돈팜(주), 사가와익스프레스코리아(주), CJ아이지(주), (주)재산커뮤니케이션즈, (주)애니파크, 단지넷(주), (주)게임알로, (주)월드이스포츠게임즈, (주)챔프비전, (주)CJ스포츠, CJ엔시티(주), (주)엠플온라인, CJ엔터테인먼트(주), (주)줄은콘서트, 어코드로지스틱스(주), 드림씨티방송(주), 드림네트웍스(주), (주)트라움하우징, 씨앤아이레저산업(주), (주)썬티브이, (주)에치티에치,

구 분	회 사 수	회 사 명
		CJ케이بل넷영남방송(주), (주)씨제이무터, (주)브로드밴드솔루션즈, (주)하선정종합식품, (주)한국케이블티브이충남방송, 로또투게더(주) (구.엠넷과함께(주)), 케이엠티브이(주), CJ스토리허브문화산업전문(유), 클럽서비스(주), (주)중앙케이블티브이방송, (주)제일케이블티브이방송, (주)개금융선방송, (주)한국케이블티브이모두방송
해외법인	67	CJ America, Inc., CJ Bakery, Inc. CJ Pacific Corp., Lee Entertainment L.L.C., CJ Europe GmbH CJ Ord River Sugar Pty, Ltd., PT.C.J. Indonesia PT.C.J. Superfeed, PT. SuperUnggas Jaya PT. CJ Feed Jombang, CJ Philippines, Inc., CJ Dondon Farm Co., Inc CJ Vina Agri Co.Ltd, CJ Cambodia Co.,Ltd, CJ China, Ltd. CJ Entertainment, Ltd. CJ Qingdao Foods Co., Ltd., CJ Beijing Beverage Co., Ltd., CJ Chengdu Feed Co., Ltd., CJ Japan Corp., CJ Shenyang Feed Co., Ltd, CJ Qingdao Feed Co., Ltd., CJ Liaocheng Biotech Co., Ltd., CJ Guiyang Feed Co., Ltd., CJ Zhengzhou Feed Co., Ltd, CJ Nanjing Feed Co., Ltd., CJ Tur Yem Ve T.A.S., CJ Beijing Bakery Co., Ltd., CJ Tianjin Feed Co., Ltd., CJ Harbin Feed Co., Ltd., CJ Internet, Inc., CJ Entertainment America L.L.C., CJ Internet Japan Corp., CJ do Brasil Ltda., CJ Media Japan Co., Ltd. Annie Chun's, CJ(Qingdao) GLS Inc., CJ Food Service Co. Ltd. CJ GLS Asia Pte.Ltd, Liaocheng Lantian Cogeneration Plant Co., Ltd. Shanghai Shangying CGV Cinema Co., Ltd. CJ Nutracon Pty. CJ Changsha Feed Co., Ltd., CJ Food Service(Sanghai) Co., Ltd. PT.CJ GLS INDONESIA, CJ Global Holdings Limited, CJ GLS Malaysia SDN.BHD, CJ GLS(C) Shanghai.Co.,Ltd., CJ GLS Hong Kong Limited, CJ Logistics Netherlands B.V. CJ GLS Philippines., Inc., CJ GLS(S) Air Freight Pte Ltd. CJ GLS(S) Infotech Pte Ltd., CJ GLS(S) Shipping Pte Ltd. Conpac Warehousing Pte Ltd., CJ International Asia Pte. Ltd. CJ CGV America Holdings, Inc, CJ CGV America LA, LLC. CJ GLS America, Inc., CJ Omnifood, Inc., Ohana foods, Inc. Tous Les Jours USA, LLC., CJ Feed India Private Limited CJIT2 Holding Limited, CJ Bakery Vietnam Co., Ltd CJ Home Shopping (Beijing) Co., LTD., CJ International Trading Co.,Ltd
계	132	

주1) CJ제일제당주식회사는 2007년 11월 1일에 CJ기업집단에 편입됨.

○ 추가된 계열 회사

회사명	사 유
(주)하선정종합식품	CJ(주)의 지분 인수
(주)한국케이블티브이충남방송	(주)CJ케이블넷의 지분 인수
로또투게더(주) (구.엠넷과함께(주))	엠넷미디어(주)의 회사 신설
케이엠티브이(주)	엠넷미디어(주)의 (주)매직티브이(현.케이엠티브이(주)) 지분 인수
CJ스토리허브문화산업전문(유)	씨제이엔터테인먼트(주)의 출자 참여
클럽서비스(주)	씨제이엔터테인먼트(주)의 지분 인수
CJ GLS America, Inc.	CJ GLS(주)의 해외법인 설립
CJ Omnifood, Inc. [(구)Pioneer Trading, Inc.]	CJ(주)의 지분 인수
Ohana foods, Inc.	CJ Omnifood, Inc.의 자회사
Tous Les Jours USA, LLC.	CJ Bakery, Inc.의 합작법인 설립
CJ Feed India Private Limited	CJ Global Holdings Limited의 신규법인 설립
CJIT2 Holding Limited	CJ인터넷(주)의 합작법인 설립

CJ Bakery Vietnam Co., Ltd	CJ푸드빌(주)의 해외 현지법인 설립
(주)중앙케이블티브이방송	(주)CJ케이블넷의 지분 인수
(주)제일케이블티브이방송	(주)CJ케이블넷의 지분 인수
(주)개금유선방송	(주)중앙케이블티브이방송의 자회사
(주)한국케이블티브이모두방송	(주)씨제이케이블넷의 임원 겸임
CJ Home Shopping (Beijing) Co., LTD.	(주)CJ홈쇼핑의 해외 계열회사 신규법인 설립
CJ International Trading Co.,Ltd	CJ(주)가 중국내 B2B 전문 유통법인 설립

※ 2007년 9월 30일 현재

○ 제외된 계열 회사

회사명	사 유
(주)메디오피아테크	엠넷미디어(주)의 (주)메디오피아테크 지분 매각
씨제이코드(주)	청산
(주)동부산방송	씨제이케이블넷해운대기장방송(주)와 합병 후 해산
CJ뮤직(주)	엠넷미디어(주)와 합병 후 해산
CJ케이블넷가야방송(주)	(주)씨제이케이블넷과 합병 후 해산
CJ케이블넷중부산방송(주)	(주)씨제이케이블넷과 합병 후 해산함.
한일식자재마트(주)	CJ푸드시스템(주)가 지분 매각
CJ Nutracon, Inc	청산
CJ Pharma(SH) Consulting Co., Ltd.	청산
CJ엔키노(주)	청산

※ 2007년 9월 30일 현재

3. 자본금 변동상황

가. 자본금 변동상황

(1) 증자현황

(단위 : 원, 주)

주식발행일자	발행형태	발행한 주식의 내용				
		종류	수량	주당 액면가액	주당 발행가액	비고
-	-	-	-	-	-	-

(2) 감자현황

(단위 : 원, 주)

감자일자	감자형태	감자목적	감자한 주식의 내용				
			종류	수량	주당 액면가액	주당 취득가액 (유상감자의 경우)	비고
-	-	-	-	-	-	-	-

나. 자본금 변동예정내용 등

- 해당사항 없음.

다. 전환사채

(단위 : 원, 주)

구분	-	합계
발행일자	-	-
만기일	-	-
권면총액	-	-
사채배정방법	-	-
전환청구가가능기간	-	-

구분		-	합계
전환조건	전환비율(%)	-	-
	전환가액	-	-
전환대상주식의 종류		-	-
기전환사채	권면총액	-	-
	기전환주식수	-	-
미전환사채	권면총액	-	-
	전환가능주식수	-	-
비고		-	-

라. 신주인수권부사채

(단위 : 원, 주)

구분		-	합계
발행일자		-	-
만기일		-	-
권면총액		-	-
사채배정방법		-	-
신주인수권 행사가능기간		-	-
행사조건	행사비율(액면대비)	-	-
	행사가액	-	-
행사대상주식의 종류		-	-
기행사신주 인수권부사채	권면총액	-	-
	기행사주식수	-	-
미행사신주 인수권부사채	권면총액	-	-
	행사가가능주식수	-	-
비고		-	-

마. 현물출자

- 해당사항 없음.

4. 주식의 총수 등

가. 주식의 총수

(2007. 9.30 현재)

(단위 : 주)

구분	주식의 종류					비고
	보통주	우선주	2우선주	3우선주	합계	
I. 발행할 주식의 총수	40,000,000	10,000,000	-	-	50,000,000	-
II. 현재까지 발행한 주식의 총수	11,276,688	1,327,433	598,485	313,133	13,515,739	-
III. 현재까지 감소한 주식의 총수	-	-	-	-	-	-
	1. 감자	-	-	-	-	-
	2. 이익소각	-	-	-	-	-
	3. 상환주식의 상환	-	-	-	-	-
	4. 기타	-	-	-	-	-
IV. 발행주식의 총수 (II-III)	11,276,688	1,327,433	598,485	313,133	13,515,739	-
V. 자기주식수	-	-	-	-	-	-
VI. 유통주식수 (IV-V)	11,276,688	1,327,433	598,485	313,133	13,515,739	-

※ '발행할 주식의 총수' 중 '우선주'의 10,000,000주는 2우선주, 3우선주를 포함함.

(2007.11.14 현재)

(단위 : 주)

구분	주식의 종류					비고
	보통주	우선주	2우선주	3우선주	합계	
I. 발행할 주식의 총수	40,000,000	10,000,000	-	-	50,000,000	-
II. 현재까지 발행한 주식의 총수	11,276,688	1,327,433	598,485	313,133	13,515,739	-

구분	주식의 종류					비고
	보통주	우선주	2우선주	3우선주	합계	
III. 현재까지 감소한 주식의 총수	-	-	-	-	-	-
	1. 감자	-	-	-	-	-
	2. 이익소각	-	-	-	-	-
	3. 상환주식의 상환	-	-	-	-	-
	4. 기타	-	-	-	-	-
IV. 발행주식의 총수 (II-III)	11,276,688	1,327,433	598,485	313,133	13,515,739	-
V. 자기주식수	11,120	1,123	621	728	13,592	분할로 인한 단수주 취득
VI. 유통주식수 (IV-V)	11,265,568	1,326,310	597,864	312,405	13,502,147	-

※ '발행할 주식의 총수' 중 '우선주'의 10,000,000주는 2우선주, 3우선주를 포함함.

나. 자본금 및 1주당가액

(2007. 9.30 현재)

(단위 : 천원, 주)

구분	종류	자본금(액면총액)			1주당가액			비고
		재무제표상 자본금 (A)	발행주식의 액면총액 ('가'의 IV×B)	유통주식의 액면총액 ('가'의 VI×B)	1주당 액면가액 (B)	자본금÷ 발행주식의 총수 (A÷'가'의 IV)	자본금÷ 유통주식수 (A÷'가'의 VI)	
보통주	보	56,383,440	56,383,440	56,383,440	5	5.000	5.000	-
우선주	(1)우	6,637,165	6,637,165	6,637,165	5	5.000	5.000	-
우선주	2우	2,992,425	2,992,425	2,992,425	5	5.000	5.000	-
우선주	3우	1,565,665	1,565,665	1,565,665	5	5.000	5.000	-
합계		67,578,695	67,578,695	67,578,695	-	-	-	-

(2007.11.14 현재)

(단위 : 천원, 주)

구분	종류	자본금(액면총액)			1주당가액			비고
		재무제표상 자본금 (A)	발행주식의 액면총액 ('가'의 IV×B)	유통주식의 액면총액 ('가'의 VI×B)	1주당 액면가액 (B)	자본금÷ 발행주식의 총수 (A÷'가'의 IV)	자본금÷ 유통주식수 (A÷'가'의 VI)	
보통주	보	56,383,440	56,383,440	56,327,840	5	5.000	5.005	-
우선주	(1)우	6,637,165	6,637,165	6,631,550	5	5.000	5.004	-
우선주	2우	2,992,425	2,992,425	2,989,320	5	5.000	5.005	-
우선주	3우	1,565,665	1,565,665	1,562,025	5	5.000	5.012	-
합계		67,578,695	67,578,695	67,510,735	-	-	-	-

다. 자기주식의 취득 및 처분

(1) 자기주식 취득·처분 현황

[2007. 9.30 현재]

취득방법	주식의 종류	기초	취득(+)	처분(-)	소각(-)	기말	비고
법 제189조의2제1항에 의한 직접취득	보통주 (주)	-	-	-	-	-	-
	우선주 (주)	-	-	-	-	-	-
법 제189조의2제1항 이외의 사유에 의한 직접취득	보통주 (주)	-	-	-	-	-	-
	우선주 (주)	-	-	-	-	-	-
소계	보통주 (주)	-	-	-	-	-	-
	우선주 (주)	-	-	-	-	-	-
신탁계약등을 통한 간접취득	보통주 (주)	-	-	-	-	-	-
	우선주 (주)	-	-	-	-	-	-
총계	보통주 (주)	-	-	-	-	-	-
	우선주 (주)	-	-	-	-	-	-

(2) 이익소각 현황

(단위 : 원, 주)

소각일	소각목적	소각주식의 종류	소각주식의 수량	소각금액	소각대상 주식의 취득기간	법적 근거
-	-	-	-	-	-	-
계		보통주	-	-	-	-
		우선주	-	-	-	-

(3) 자기주식 신탁계약등 체결·해지현황

- 해당사항 없음.

라. 우리사주조합의 지분현황

(1) 우리사주조합과의 거래내역

- 해당사항 없음.

(2) 우리사주조합의 의결권행사기준

- 해당사항 없음.

(3) 우리사주조합 주식보유내역

- 해당사항 없음.

마. 보통주 외 주식에 관한 사항

[2007. 9.30 현재]

(단위 : 주)

구 분		우선주	2우선주	3우선주
발행주식수		1,327,433	598,485	313,133
주식의 내용	이익배당에 관한 사항	보통주 배당율 + 1% (주식배당 제외)	9% 이상 우선배당	9% 이상 우선배당
	잔여재산분배에 관한 사항	-	-	-
	상환에 관한 사항	-	-	-
	전환에 관한 사항	-	2009.1.1 보통주 전환	2010.1.1 보통주 전환
기 타		-	-	-

바. 상환주식에 관한 사항

- 해당사항 없음.

사. 전환주식에 관한 사항

- 해당사항 없음.

5. 의결권 현황

[2007. 9.30 현재]

(단위 : 주)

구 분	주식수	비고
발행주식총수(A)	보통주	11,276,688
	우선주	2,239,051
의결권없는 주식수(B)	보통주	0
	우선주	2,239,051
증권거래법 기타 법률에 의하여 의결권 행사가 제한된 주식수(C)	-	-
의결권이 부활된 주식수(D)	-	-
의결권을 행사할 수 있는 주식수 (E = A - B - C + D)	보통주	11,276,688
	우선주	0

6. 배당에 관한 사항 등

가. 배당에 관한 사항

- 우선주 관련 사항은 (4. 마. '보통주 외 주식에 관한 사항') 참조

나. 최근 3사업연도 배당에 관한 사항

구 분		제1기 3분기	-	-
주당액면가액 (원)		5,000	-	-
당기순이익 (백만원)		28,238	-	-
주당순이익 (원)		2,088	-	-
배당가능이익 (백만원)		-	-	-
현금배당금총액 (백만원)		-	-	-
주식배당금총액 (백만원)		-	-	-
현금배당성향 (%)		-	-	-
현금배당수익률 (%)	보통주	-	-	-
	우선주	-	-	-
주식배당수익률 (%)	보통주	-	-	-
	우선주	-	-	-
주당 현금배당금 (원)	보통주	-	-	-
	우선주	-	-	-
주당 주식배당금 (주)	보통주	-	-	-
	우선주	-	-	-

주1) 기본 주당순이익의 산정내역 (단위:천원, 주)

구 분	금 액
분기순이익	₩ 28,238,078
(-) 우선주배당금	34,186
(-) 추가배당가능이익 중 우선주 귀속분	2,077,866
보통주순이익	26,126,026
÷ 가중평균유통보통주식수	11,276,688
기본주당순이익(단위:원)	2,317

다. 이익참가부사채에 관한 사항

- 해당사항 없음.

II. 사업의 내용(제조업)

1. 사업의 개요

가. 업계의 현황

○ 식품사업

- 소재 사업은 성숙산업으로 설탕, 밀가루, 대두유 등 일반제품은 완만한 성장을 유지하고 있지만 고기능성·고부가가치제품에 대한 개발 및 연구가 계속되고 있음. 생활필수품이라는 산업특성상 수요탄력성이 낮고 경기변동에 크게 영향을 받지 않으나, 국제 원료가 (원당, 원맥, 대두) 등락으로 인해 원가등락의 기복이 있음. 제당과 유지부문은 초기 투자비용이 큰 장치산업이자 성숙기사업으로 3~5개사가 시장을 분할, 안정적인 수익을 창출하고 있고, 제분부문은 10여개사의 경쟁시장이 형성됨.

- 가공식품 사업은 조미사업이나 장류사업의 경우, 수요의 안정적 기반을 바탕으로 하고 있으나, 시장의 성장이 높지 않고, 지속되어온 유통구조의 재편등으로 인해 판매촉진의 요구가 높아지고 있음. 그러나, 조미사업(다시다 중심)은 CJ제일제당 등의 강력한 1위 점유로 기존의 시장구조가 안정적으로 유지되고 있어, 판촉중심의 시장으로는 변질되지 않고 있으며, 장류(간장류 제외)의 경우 상위 2개사가 M/S의 약 90%에 가까운 점유율을 보이면서, 양사간의 경쟁으로 집약되고 있음.

- 그외 편의 가공식품은 소비자의 새로운 트렌드에 맞춘 신제품들이 다양하게 선보이고 있으나, 규모가 큰 대형 히트제품보다는 틈새시장에 집중하는 경향이 강함.

○ 사료사업

- 선진국에 비해 육류 소비율이 낮으나 국민들의 식생활 개선으로 꾸준히 육류소비량이 늘어나고 있어 시장은 지속적으로 성장하고 있음. 또한 국내사료업계의 기술적인 발전과 원가경쟁력 재고 노력으로 수입사료가 국내 사료업계에 큰 영향은 못주고 있음.

사료업계 구도는 사료협회소속 40여개 회원사(물량비 70%)와 축협(25%), 기타(5%)로 되어있고, 상위업체의 M/S가 5~7%로 절대적인 시장우위가 없는 경쟁시장이 형성됨.

○ 생명공학사업

- 바이오 부문은 MSG, 핵산 등 발효 및 정제기술력과 대규모 설비투자가 요구되는 사업으로 내수에 비해 수출이 큰 비중을 차지하고 있음.

- 제약 국내부문은 전반적으로 처방의약품, 항암제 등 고수익제품 위주로 매출이 상승하고 있고, 신제품의 매출도 확대되고 있음. 또한 의약품업 정착에 따른 병의원 시장의 급격한 확대, 오리지널 의약품의 특허만료에 따른 제네릭 시장의 확대를 기반으로 업계 재편 및 경쟁심화가 진행되고 있음.

나. 회사의 현황

(1) 영업개황 및 사업부문의 구분

(가) 영업개황

- 국내 소비심리 위축 및 판매경쟁 심화로 전반적으로 매출이 소폭 감소하였으나, 기존 소재식품과 신규제품의 성장으로 전체적인 면에서 수익률 향상을 실현하였음.

(나) 공시대상 사업부문의 구분

- 당사가 영위하고 있는 사업부문은 크게 식품사업, 사료사업, 생명공학사업, 기타 사업으로 분류할 수 있음.

식품사업은 국내 생활필수품의 국산화를 선도하며 설탕, 밀가루, 대두유 외 올리브기름, 고당, 요리당과 다양한 용도의 프리믹스를 생산하고 있고, 식용유부문에서는 옥배유, 참기름, 올리브유 등 제품의 고급화와 다양화를 추진하고 있으며, '다시다'를 비롯해 양념장류, 즉석식품, 레포르트, 헛반, 뽕띠첼 등 수많은 히트제품을 출시, 시장을 선도하고 있고, 육가공 사업을 필두로 다양한 냉장, 냉동식품 개발로 식문화 발전에 기여하고 있으며, 특히 육가공 사업은 프레시안, 햄스빌 등 프리미엄급 제품출시로 고급화를 시도하고 있음.

사료사업은 연간 100만톤 규모의 생산능력을 갖추고 낙농, 비육, 양돈, 양계, 양어, 애완견 등 120여종에 달하는 다양한 사료를 생산하고 있음.

생명공학 사업은 시장환경 변화에 맞추어 처방의약품 및 항암제의 매출확대, 컨디션의 시장유지를

기반으로 병의원 영업망 강화를 위한 조직정비 및 자원집중을 전 개하여 사업성과를 개선하고 있음. 또한 신규 사업모델 수립을 통한 중장기성장전 략을 추진하고 있음.

(2) 시장점유율 등

주요제품	'07년 3분기	경쟁사	비고
다 시 다	84	16	1위
사 료	6	94	2위
육 가 공	29	71	1위
설 탕	50	50	1위
밀 가 루	25	75	1위
대 두 유	45	55	1위

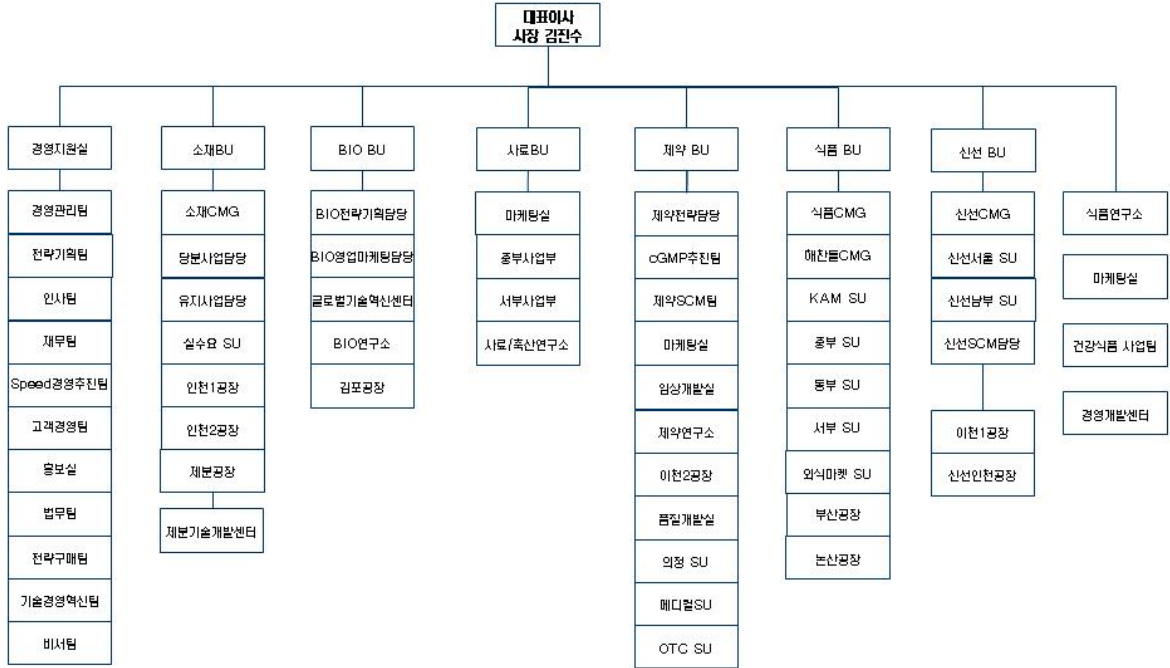
(3) 시장의 특성

- 소재, 식품 및 사료, 생명공학 제품의 제조 및 판매를 주업종으로 하고 있음.
 영업은 국내 및 해외 수출로 구성되어 있으며 국내 매출 비중이 높은 편임.
 수출 제품은 설탕, 프리믹스, Bio, 완제 등 다양하며 동남아, 미주, 유럽 등 전세계 시장을 대상으로 하고 있음.
 주요 국내 판매경로는 도소매 유통점과 실수요업체를 중심으로 이루어짐.
 수요계층은 매우 다양하여 어린이에서 노인층까지 광범위함.

(4) 신규사업 등의 내용 및 전망

- 국민 소득의 증대에 따라 향후 시장 성장 가능성이 높은 기능성식품 부문으로의 진출 및 확대를 꾀하고 있음.

(5) 조직도



2. 주요 제품 및 원재료 등
가. 주요 제품 등의 현황

(단위 : 백만원)

사업부문	매출유형	품 목	구체적용도	주요상표등	매출액(비율)
식품사업	제 품 상 품	설탕, 밀가루 식용유 조미료 육가공	식 품	백설표 다시다 맛 밤 햇 반 미 초 스 팸	228,376 (75.53%)
사료사업	제 품 상 품	사료	가축사료 원료용	돈돈스텝 아미노텍 마 린 텍	30,013 (9.92%)
생명공학사업	제 품 상 품	의약품 GMP등	의료용	컨 디 션 베 이 슨 스칼프메드	35,065 (11.60%)
기타사업	제 품 상 품	제휴상품	식품유통	유동골뱅이 조미김 사조참치	8,919 (2.95%)

나. 주요 제품 등의 가격변동추이

(단위 :천원)

품 목		제 1 기 3분기
조미료(톤)	내 수	5,550
	수 출	2,053
육가공(톤)	내 수	6,210
	수 출	-
제 당(톤)	내 수	726
	수 출	374
제 분(톤)	내 수	532
	수 출	550
유 지(톤)	내 수	1,015
	수 출	1,264
사 료(톤)	내 수	382
	수 출	-

(1) 산출기준

- 품목을 중분류로 크게 나누어 단순평균가액임.(07년 1월 ~ 9월)
- 제분은 밀가루 부제품(소맥피, 말분) 제외 기준.

(2) 주요 가격변동원인

- 해당 사항 없음.

다. 주요 원재료 등의 현황

(단위 : 백만원)

사업부문	매입유형	품 목	구체적용도	매입액	비 고
식 품 사 업	원재료	참 깨	참기름제조	2,280	국 내
		당 밀	조미료제조	204	수 입
		원료육	햄제조	3,588	국내,수입
		원 당	설탕제조	12,062	수 입
		원 맥	밀가루제조	11,732	수 입
		대 두	식용유제조	14,810	수 입
	상 품	옥배아	판매용	481	국 내
사 료 사 업	원재료	옥수수	사료제조	6,517	수 입
	상 품	라이신	사료제조및판매	697	수 입
기 타 사 업	상 품	홍삼진	판매용	146	국 내

라. 주요 원재료 등의 가격변동추이

(단위 :US\$,천원)

품 목		제 1 기 3분기	
		외 화	원 화
참 깨(톤)	국내	-	3,048
	수입	-	-
당 밀(톤)	국내	-	-
	수입	125	116
원 당(톤)	국내	-	-
	수입	317	296
원 맥(톤)	국내	-	-
	수입	255	237
대 두(톤)	국내	-	-
	수입	303	282
옥수수(톤)	국내	-	-
	수입	201	187

품 목		제 1 기 3분기	
		외 화	원 화
소 맥(톤)	국내	-	-
	수입	208	194

(1) 산출기준

- 수입곡물은 C&F 기준의 물대임.(국제시세와 비교용이)
- 국내곡물은 계산서발행의 공장도착도 기준임.
- 구입원재료의 환율 : 각 연도별 평균환율.

항 목	2007년 3분기
평균환율	932.15

(2) 주요 가격변동원인

- 해당 사항 없음.

3. 생산 및 설비에 관한 사항

가. 생산능력 및 생산능력의 산출근거

(1) 생산능력

(단위 :천톤,백만Vial,백만원)

사 업 부 문	품 목	사 업 소	제 1 기 3분기	
			수 량	금 액
사 업	조미료	부 산	3	8,241
	육가공	이 천	3	11,107
	제 당	인 천	47	16,515
	제 분	양 산	27	7,627
	제 분	영등포	25	9,306
	프리믹스	양 산	9	4,527
	프리믹스	영등포	1	521
	냉 동	신선인천	2	6,839
	장 류	논산1	4	5,735
	장 류	논산2	0.4	446
	장 류	공 주	3	2,897
	신 선	진 천	1	2,171
	유 지	인 천	52	17,317
		소 계		93,249
사 료 사 업	사 료	인 천	45	11,950
	사 료	군 산	35	10,166
	사 료	통 영	0.4	562
		소 계		22,678
생 명 공 학 사 업	GMP등	김 포	8	14,814
	주사제	이 천	2	3,912
	제 약	수 원	24	8,637
	제 약	이 천	-	2,515
		소 계		29,878
	합 계		145,805	

(2) 생산능력의 산출근거

(가) 산출방법 등

사업소(공장)	주요제품	산출기준 및 산출방법			일일가동시간 및 월가동일수
		일생산능력(톤)	가동일수(일)	생산능력(천톤)	
김 포	GMP	292	27	8	24HR/27일
영등포	제 분	930	27	25	24HR/27일

사업소(공장)	주요제품	산출기준 및 산출방법			일일가동시간 및 월가동일수
		일생산능력(톤)	가동일수(일)	생산능력(천톤)	
영등포	프리믹스	25	27	1	24HR/27일
인천1	제 당	1,580	30	47	24HR/30일
인천2	대 두	1,850	28	52	24HR/28일
인천2	사 료	1,828	25	45	24HR/25일
논산1	장류	185	21	4	8HR/21일
논산2	장류	20	20	0.4	8HR/20일
공주	장류	213	17	3	8HR/17일
진천	신선	41	26	1	24HR/26일
신선인천	냉 동	98	22	2	19HR/22일
이천1	육가공	149	21	3	18.5HR/21일
이천2	주사제	81천Vial	19	2백만Vial	12HR/19.83일
군산	사 료	1,420	25	35	18HR/25일
통영	사 료	15	25	0.4	20HR/25일
양산	제 분	1,100	25	27	24HR/25일
양산	프리믹스	340	25	9	24HR/25일
수원	제약	1,219	20	24	8HR/20.6일
부산	조미료	116	26	3	24HR/26일

(나) 평균가동시간

- 장치산업의 특성상 계속 가동함. (생산능력란 참조)

나. 생산실적 및 가동률

(1) 생산실적

(단위 :천톤, 만개, 천백, 천Vial,그램,천병,천통,백만원)

사업부문	품 목	사업소	제 1기 3분기	
			수량	금액
식 품 부 문	조미료	부 산	2	5,807
	육가공	이 천	2	9,247
	제 당	인 천	46	15,980
	제 분	양 산	21	7,803
	제 분	영등포	16	6,033
	프리믹스	양 산	7	3,896
	프리믹스	영등포	1	681
	냉 동	신선인천	2	4,507
	장 류	논산1	4	5,311
	장 류	논산2	0.1	163
	장 류	공 주	4	3,190
	신 선	진 천	1	1,643
	유 지	인 천	48	17,810
		소 계		82,071
사 료 부 문	사 료	인 천	39	11,414
	사 료	군 산	26	7,487
	사 료	통 영	0.1	165
		소 계		19,066

사업부문	품 목	사업소	제 1기 3분기	
			수량	금액
생 명 공 학 부 문	GMP 등	김 포	6	5,539
	수액제	이 천	2,869	2,464
	컨디션	본 사	1,358	482
	주사제	이 천	745	1,645
	정제류	이 천	23,737	1,168
	에포카인	이 천	233	472
	정제류	수 원	30,318	5,995
	수제류	수 원	103	1,037
	기타	-	-	401
	소 계	-	-	19,203
합 계	-	-	120,340	

(나) 생산량기준

(단위 : 천톤)

사업소(사업부문)	가동 생산능력	실제 생산실적	평균가동율
김포공장(식품사업)	8	6	77.83%
영등포공장(제분사업)	25	16	65.06%
영등포공장(프리믹스)	1	1	66.57%
인천공장(설탕사업)	47	46	97.29%
인천공장(대두사업)	52	48	92.31%
인천공장(사료사업)	45	39	84.44%
신선인천공장(냉동)	2	2	93.41%
논산1공장(장류)	4	4	92.54%
논산2공장(장류)	0.4	0.1	36.00%
공주공장(장류)	3	4	112.73%
진천공장(신선)	1	1	75.74%
이천공장(육가공)	3	2	78.67%
군산공장(사료사업)	35	26	74.10%
통영공장(사료사업)	0.1	0.1	29.73%
양산공장(제분사업)	27	21	76.39%
양산공장(프리믹스)	9	7	80.11%
부산공장(조미료)	3	2	81.08%

다. 생산설비의 현황 등

(1) 생산설비의 현황

[자산항목 : 토지]

(단위 : 백만원)

사업소	소유형태	소재지	구분	기초장부가액	당기증감		당기상각	기말 장부가액	비고
					증가	감소			
하치장외	자가보유	경기외	-	118,332	-	-	-	118,332	-
김포	"	서울	-	128,140	-	-	-	128,140	-
양산	"	양산	-	10,446	-	-	-	10,446	-
인천1	"	인천	-	40,318	-	-	-	40,318	-
인천2	"	인천	-	29,763	-	-	-	29,763	-
이천1	"	이천	-	12,023	-	-	-	12,023	-
영등포	"	서울	-	53,042	-	-	-	53,042	-
군산	"	군산	-	4,215	-	-	-	4,215	-
대소	"	음성	-	7,879	-	-	-	7,879	-
부산2	"	부산	-	41,269	-	-	-	41,269	-
신선인천	"	인천	-	11,802	-	-	-	11,802	-
논산1	"	논산	-	3,355	-	-	-	3,355	-
논산2	"	논산	-	331	-	-	-	331	-

사업소	소유형태	소재지	구분	기초장부가액	당기증감		당기상각	기말 장부가액	비고
					증가	감소			
공주	"	공주	-	2,588	-	-	-	2,588	-
수원	"	수원	-	14,041	-	-	-	14,041	-
합 계				477,544	-	-	-	477,544	-

※ 보유토지의 공시지가는 800,370백만원입니다.

[자산항목 : 건물]

(단위 :백만원)

사업소	소유형태	소재지	구분	기초장부가액	당기증감		당기상각	기말 장부가액	비고
					증가	감소			
하치장외	자가보유	경기외	-	83,921	-	-	437	83,484	-
양산	"	경남	-	27,193	-	-	81	27,112	-
김포	"	서울	-	8,117	-	-	87	8,030	-
인천1	"	인천	-	8,409	7	-	86	8,330	-
인천2	"	인천	-	11,451	123	-	120	11,454	-
이천1	"	이천	-	12,398	27	-	125	12,300	-
이천2	"	이천	-	5,038	-	-	45	4,993	-
영등포	"	서울	-	6,624	9	-	107	6,526	-
군산	"	군산	-	4,052	3	-	41	4,014	-
대소	"	음성	-	5,653	-	-	44	5,609	-
부산2	"	부산	-	16,427	15	-	161	16,281	-
진천	"	충북	-	5,683	-	-	16	5,667	-
종합연	"	이천	-	6,296	-	-	31	6,265	-
신선인천	"	인천	-	9,277	6	-	42	9,241	-
논산1	"	논산	-	17,673	-	-	78	17,595	-
논산2	"	논산	-	866	-	-	4	862	-
공주	"	공주	-	5,221	-	-	45	5,176	-
수원	"	수원	-	4,783	-	-	21	4,762	-
합 계				239,082	190	-	1,571	237,701	-

[자산항목 : 구축물]

(단위 :백만원)

사업소	소유형태	소재지	구분	기초장부가액	당기증감		당기상각	기말 장부가액	비고
					증가	감소			
하치장외	자가보유	경기외	-	6,281	-	-	68	6,213	-
양산	"	경남	-	13,823	-	-	44	13,779	-
김포	"	서울	-	1,305	-	-	10	1,295	-
인천1	"	인천	-	2,078	-	-	11	2,067	-
인천2	"	인천	-	4,098	116	-	22	4,192	-
이천1	"	이천	-	1,433	1	-	22	1,412	-
이천2	"	이천	-	153	-	-	3	150	-
영등포	"	서울	-	2,287	-	-	11	2,276	-
군산	"	군산	-	1,111	-	-	6	1,105	-
대소	"	음성	-	923	-	-	5	918	-
부산2	"	부산	-	757	13	-	5	765	-
종합연	"	이천	-	110	-	-	1	109	-
신선인천	"	인천	-	787	9	-	4	792	-
논산1	"	논산	-	1,002	-	-	9	993	-
논산2	"	논산	-	69	-	-	1	68	-
공주	"	공주	-	1,624	19	-	16	1,627	-
수원	"	수원	-	211	-	-	1	210	-
합 계				38,052	158	-	239	37,971	-

[자산항목 : 기계장치]

(단위 :백만원)

사업소	소유형태	소재지	구분	기초장부가액	당기증감		당기상각	기말 장부가액	비고
					증가	감소			
하치장외	자가보유	경기외	-	3,492	-	-	81	3,411	-
양산	"	경남	-	24,663	34	-	399	24,298	-
김포	"	서울	-	8,932	23	8,012	201	742	-
인천1	"	인천	-	20,132	39	-	351	19,820	-
인천2	"	인천	-	20,353	496	-	527	20,322	-
이천1	"	이천	-	10,668	591	-	290	10,969	-
이천2	"	이천	-	5,378	-	-	187	5,191	-
영등포	"	서울	-	9,702	260	-	228	9,734	-
군산	"	군산	-	2,155	-	-	55	2,100	-
대소	"	음성	-	1,732	54	-	81	1,705	-
부산2	"	부산	-	22,890	179	-	525	22,544	-
진천	"	충북	-	16,155	7	-	193	15,969	-
종합연	"	이천	-	-	-	-	-	-	-
통영	"	통영	-	161	-	-	2	159	-
신선인천	"	인천	-	10,347	2	-	197	10,152	-
논산1	"	논산	-	3,465	355	-	82	3,738	-
논산2	"	논산	-	445	6	-	9	442	-
공주	"	공주	-	3,374	1,167	-	106	4,435	-
수원	"	수원	-	447	-	-	8	439	-
합 계				164,491	3,213	8,012	3,522	156,170	-

[자산항목 : 공기구비품]

(단위 : 백만원)

사업소	소유형태	소재지	구분	기초장부가액	당기증감		당기상각	기말 장부가액	비고
					증가	감소			
하치장외	자가보유	경기외	-	24,802	940	-	1,105	24,637	-
양산	"	경남	-	377	24	-	17	384	-
김포	"	서울	-	2,626	8	-	148	2,486	-
인천1	"	인천	-	147	1	-	8	140	-
인천2	"	인천	-	931	105	-	37	999	-
이천1	"	이천	-	580	113	-	29	664	-
이천2	"	이천	-	1,019	6	-	41	984	-
영등포	"	서울	-	262	1	-	13	250	-
군산	"	군산	-	107	-	-	4	103	-
대소	"	음성	-	202	1	-	10	193	-
부산2	"	부산	-	325	33	-	16	342	-
진천	"	충북	-	435	6	-	12	429	-
종합연	"	이천	-	2,136	1	-	86	2,051	-
통영	"	경남	-	1	-	-	-	1	-
신선인천	"	인천	-	121	31	-	45	107	-
논산1	"	논산	-	583	55	-	24	614	-
논산2	"	논산	-	12	-	-	1	11	-
공주	"	공주	-	109	-	-	8	101	-
수원	"	수원	-	191	1	-	11	179	-
합 계				34,966	1,326	-	1,615	34,675	-

[자산항목 : 차량운반구]

(단위 : 백만원)

사업소	소유형태	소재지	구분	기초장부가액	당기증감		당기상각	기말 장부가액	비고
					증가	감소			
하치장	자가보유	경기외	-	2,176	-	-	67	2,109	-
양산	"	경남	-	-	-	-	-	-	-
김포	"	서울	-	5	-	-	-	5	-
인천1	"	인천	-	-	-	-	-	-	-

사업소	소유형태	소재지	구분	기초장부가액	당기증감		당기상각	기말장부가액	비고
					증가	감소			
인천2	"	인천	-	-	-	-	-	-	-
종합연	"	이천	-	-	-	-	-	-	-
이천1	"	이천	-	6	-	-	-	6	-
이천2	"	이천	-	14	-	-	-	14	-
영등포	"	서울	-	-	-	-	-	-	-
군산	"	군산	-	60	-	-	2	58	-
대소	"	음성	-	-	-	-	-	-	-
부산2	"	부산	-	40	-	-	1	39	-
통영	"	경남	-	2	-	-	-	2	-
신선인천	"	인천	-	39	-	-	4	35	-
논산1	"	논산	-	6	-	-	1	5	-
논산2	"	논산	-	3	-	-	-	3	-
공주	"	공주	-	16	-	-	1	15	-
진천	"	진천	-	-	-	-	-	-	-
수원	"	수원	-	-	-	-	-	-	-
합 계				2,367	-	-	76	2,291	-

[자산항목 : 정원]

(단위 : 백만원)

사업소	소유형태	소재지	구분	기초장부가액	당기증감		당기상각	기말장부가액	비고
					증가	감소			
하치장외	자가보유	경기외	-	378	-	-	2	376	-
양산	"	부산	-	222	-	-	1	221	-
김포	"	서울	-	134	-	-	1	133	-
인천1	"	인천	-	149	-	-	1	148	-
인천2	"	인천	-	242	-	-	1	241	-
이천1	"	이천	-	298	-	-	1	297	-
이천2	"	이천	-	10	-	-	-	10	-
군산	"	군산	-	88	-	-	-	87	-
대소	"	음성	-	28	-	-	-	28	-
부산2	"	부산	-	618	-	-	3	615	-
전주	"	전주	-	-	-	-	-	-	-
종합연	"	이천	-	182	-	-	1	181	-
신선인천	"	인천	-	45	-	-	-	45	-
논산1	"	논산	-	296	-	-	1	295	-
수원	"	수원	-	33	-	-	-	33	-
합 계				2,723	-	-	12	2,710	-

(2) 설비의 신설·매입 계획 등

(가) 진행중인 투자

(단위 : 억원)

사업부문	구분	투자기간	투자대상 자산	투자효과	총투기자액	투자액(당기)	향후 투자액	비고
	신/증설	진행중	설비/건물	건축, 생산증대 등	514	514 (55)	-	DMC등
	기타	진행중	지적재산권	사업권확보	66	66 (1)	-	-
합 계					-	580	580	-

(나) 향후 투자계획

- 해당사항 없음

4. 매출에 관한 사항

가. 매출실적

(단위 : 백만원)

사업 부문	매출 유형	품 목		제1기 3분기
식품 사업	제품 및 상품	조미료	수출	1,775
			내수	84,774
			합계	86,549
		육가공	수출	24
			내수	35,370
			합계	35,394
		제당	수출	2,250
			내수	27,838
			합계	30,088
		제분	수출	1,939
			내수	23,453
			합계	25,392
		유지	수출	72
			내수	50,882
			합계	50,954
사료 사업	제품	사료	수출	225
			내수	29,787
			합계	30,012
생명 공학 사업	제품 및 상품	완제 의약품	수출	325
			내수	20,178
			합계	20,503
		원료 의약품	수출	294
			내수	6,465
			합계	6,759
		GMP등	수출	4,265
			내수	3,537
			합계	7,802
기타 사업	제품 및 상품	기타	수출	773
			내수	8,147
			합계	8,920
합계			수출	11,942
			내수	290,431
			합계	302,374

나. 판매경로 및 판매방법 등

(1) 판매조직

- 영업부문은 상온제품의 경우 중부 SU, 동부 SU, 서부 SU, KAM SU, 외식 SU, 뉴 채널사업팀, 해찬들사업팀으로 이루어져 있으며, 신선제품의 경우는 서울SU와 남 부SU로 나뉘어 운영됨.
- 제약BU 內 의정SU, 메디컬SU, OTC SU가 있음.
- 소재BU 內 실수요SU가 있음.
- 사료BU 內 중부사업부, 서부사업부등이 있음.

(2) 판매경로

경로구분	내 용	매출비중(%)	비 고
대 리 점	전문점,복합점,식당전문점,특약점 등	30	-
신 경 로	백화점,수퍼,체인본부,편의점,할인점 등	38	-
실 수 요	음료,라면,사료업체 등	32	-

(3) 판매방법 및 조건

경로구분	판매방법	대금회수조건	부대비용부담	비고
대리점	담보에 의한 한도내 외상판매	외상기일 30일 이내	운반비 당사부담	-
신 경로	담보에 의한 한도내 외상판매	외상기일 60일 이내	운반비 당사부담	-
실 수요	담보에 의한 한도내 외상판매	외상기일 60~120일	운반비 당사부담	-
기 타	담보에 의한 한도내 외상판매	외상기일 60~90일	운반비 당사부담	-

(4) 판매전략

- 지속적인 할인점의 점포확산으로 기존경로의 중요도 및 역할이 재편됨에 따라서 할인점에 대한 효과적인 판촉방안을 모색하고, 대리점을 비롯한 기존 경로의 구조적 경쟁력 강화를 추진함. 이를 통해, 지속적으로 강한 유통력을 구축하여 안정적인 수익성 창출을 달성코자 아래의 전략을 전개함.
 - 거래선별 통합자원관리 분석을 통한 선택과 집중강화
 - 대리점의 복합화 및 전문화를 추진하고, 가공식품에 집중된 판매활성화 전략 실행 - 외식수요에 대한 통합적 대응 및 수요의 적극적 개발을 위한 전담 영업조직 신설
 - 영업인력에 대한 전문성확보를 위한 교육 및 정보화 강화
 - 냉장제품의 지역관리를 강화하기 위해 신선SU를 서울과 남부로 나눠 지역밀착형 전략을 실행
 - 냉장제품의 전 경로 관리력 강화를 위해 전담부서 확대 운영
- 소비자의 트렌드 변화에 대응하는 강력한 신제품을 개발하고, 인터넷(블로그, UC, C 등)으로 대두되는 새로운 커뮤니케이션 기법을 적극적으로 활용하는 등, 마케팅 활동의 효율성을 높이는 다양한 전략을 수행함.
 - 건강편의식의 새로운 트렌드를 창출하는 다양한 카테고리 개발
 - 기술 중심의 혁신적인 제품 개발을 통한 시장창출
 - 강력한 제품력과 마케팅활동을 통한 마켓우위 유지 및 창출
 - 효율을 향상하는 방향에서 각 제품(브랜드)에 적절한 매체광고 편성 및 운영
 - 대중매체(Mass Media)에만 한정되지 않은 다양한 계층별 커뮤니케이션 기법 활용
 - 시장의 프로모션 요구등에 대해 가장 효율적이며, 전략적으로 브랜드를 훼손치 않는 방안 수립
- 해찬들을 비롯한 최근 수년내 합병된 기업들이 CJ제일제당 내에서 최대 시너지를 창출할 수 있는 전략을 집중하여 운영함.
 - 당사 영업조직의 해당부문 영업력 강화
 - 마케팅 활동의 시너지 창출을 위한 내부 조율 강화
 - 합병 기업 자체의 사업 경쟁력강화를 위한 핵심 프로젝트를 실시
 - 해당 카테고리에서 강력한 시장우위를 달성하여 합병의 이점을 최대화 함

5. 수주상황

- 해당 사항 없음

6. 파생상품 등에 관한 사항

가. 파생상품계약 체결 현황

(1) 이자율스왑계약

(단위 : 백만원)

계약처	미결제약정금액			평가손익(I/S)			평가손익(자본조정)			계약일자
	계	매매목적	위험회피 목적	계	매매목적	위험회피 목적	계	매매목적	위험회피 목적	
우리은행	30,000	-	30,000	(554)	-	(554)	(3,617)	-	(3,617)	2005-11-11등
CALYON	185,360	185,360	-	-	-	-	-	-	-	2006-06-28등
외환	150,000	-	150,000	-	-	-	1,348	-	1,348	2006-04-19등
신한	150,000	-	150,000	-	-	-	2,449	-	2,449	2006-09-01등
계	515,360	185,360	330,000	(554)	-	(554)	180	-	180	-

(2) 선물거래계약

- 2007년 9월 30일 현재 회사는 원재료 취득 및 매매를 목적으로 선물거래 및 상품 옵션을 체결하고 있는 바, 그 평가내역은 다음과 같습니다.

○상품선물

(단위 : 백만원)

구분	계약단위(Lot)		평가액	평가이익	평가손실
	매입	매도			
원 맥	37	467	910	910	-
대 두	1,193	572	2,812	4,042	(1,230)
원 맥	600	501	1,174	1,363	(189)
계	1,830	1,540	4,896	6,315	(1,419)

(3) 옵션거래

(단위:백만원)

구분	평가액			평가이익	평가손실
	매입	매도	계		
상품옵션	1,945	3,295	5,240	8,167	(13,351)
BOA	10	-	10	6	(17)
CITI	64	-	64	3	(66)
Goldman Sachs	8	-	8	14	(22)
모건스탠리	1	-	1	5	(6)
총 계	2,028	3,295	5,323	8,195	(13,462)

(4) 통화선도거래

(단위 : 백만원)

구분	평가액			평가이익	평가손실
	BUY	SELL	계		
외환은행	(76)		(76)	-	(76)
BOA	(514)	(5)	(519)	-	(519)
CALYON	(158)		(158)	58	(216)
CITI	(196)		(196)	21	(217)
Goldman Sachs	(349)	42	(307)	147	(454)
계	1,293	(37)	(1,256)	226	(1,482)

(5) 통화스왑거래

(단위 : 백만원)

구분	평가액		평가이익	평가손실
	평가액	계		
우리은행	(554)	(554)	0	(554)
KTB	-	-	526	(526)
계	(554)	(554)	526	(1,080)

나. 리스크 관리에 관한 사항

(1) 무역 자금 Hedge 거래

- US\$ 50만 미만 수입대금 및 수출대금은 전액 SIGHT로 결제 및 네고함으로써 원 천적인 환위험을 방지함.

- US\$ 50만 이상 수입 대금은 무역금융을 통해 연지급하고 있으며, 적정 환율로 선 물환을 통해 환위험을 Hedge함.

(2) 차입금 Hedge 거래

- 무역자금 외 차입금에 대해서는 통화스왑 및 이자율스왑을 통해 Hedge 함.

(3) 외환협의회 구성 및 운영

- 당사는 매월 외환협의회를 운영하여 환위험에 대한 사전경보체제를 구축하였으며 현업부서 및 자금파트와 환율정보를 공유함.

7. 경영상의 주요계약 등

가. 기술도입계약 현황

계약상대방	체결시기	계약기간	계약의 목적 및 내용	대금수수방법
GLAXO SMITH KOREA	2003.08	2003 ~ 2008	판매 독점권	계약서에 의함
HORMEL社	1992.05	1992 ~ 2008	육가공 기술	"
최형기박사	1994.01	1994 ~ 특허만료까지	제약특허 및 제조기술	"
야쿠르트社	1998.06	1998 ~ 2008	제약특허 및 제조기술	"
김성순박사	2000.01	2000 ~ 2015	제약특허 및 제조기술	"

나. 자산유동화 양도 계약 현황

(1) 자산신탁계약

(단위 : 백만원)

계약당사자		신탁일	신탁금액	비고
양도인 또는 위탁자	양수인 또는 수탁자			
CJ제일제당	(주)국민은행	2007.09.28	436,629	국민은행은 씨제이제사차유동화전문(유)에 1종수익권을 양도하고 씨제이제사차유동화전문(유)가 채권을 발행(채권발행액:2,400억원)

* 신탁금액은 2007년 9월 30일 기준으로 평가한 금액임.

(2) 자산관리계약

1) 계약상대방 : (주)국민은행

2) 계약기간 : 2007.09.28~2011.03.28

3) 수탁자산의 종류 및 평가금액

- CJ 제일제당의 현재 발생한 또는 장래에 발생할 매출채권 436,629백만원(2007년 9월 30일 현재)

4) 자산관리업무의 범위

- 신탁원본의 관리, 처분 및 추심에 관한 업무

- 신탁원본에 수반되는 권리의 행사에 관한 업무

- 받을어음의 보관, 관리, 추심에 관한 업무

- 신탁원본에 관하여 지급받은 금원(받을어음의 추심금 포함)의 보관, 관리 및 지급 업무
다만 통제상환금 및 특별유보금의 적립, 보관 및 지급업무는 제외함

- 관련서류의 보관 및 관리업무

- 신탁 특약 제9조에 의한 배분과 관련된 계산 및 가지급업무

- 기타 위 각호의 업무에 부수하는 업무

5) 수탁자산과 고유자산의 구분계리 여부

- 수탁자산과 고유자산에 대하여 별도의 관리대장을 작성, 비치하고 관련업무를 전 산시스템을 이용하여 처리하는 경우에도 별도로 구분하여 관리하고 회계상으로 구분하여 계리함.

6) 관리비용 및 관리수수료에 관한 사항

- 매월 1종수익권 권면액(2,400억원)의 0.1%를 12로 나눈 금액을 신탁재산에서 지급받음.

8. 연구개발활동

가. 연구개발활동의 개요

(1) 연구개발 담당조직

○ 제약연구소 (72명)

- 제약연구소 (61), 제약) R&D 지원 및 기획 (11)

- 바이오연구소 (104명)
 - 바이오연구소 (95), R&D 기획 (9)
- 식품연구소 (191명)
 - 연구소장 (1), 소스개발센터(17), 건강식품센터(19), 가공식품센터 (34)
 신선식품센터 (41), 디스커버리센터 (9), 소재식품센터 (26), 연구기획팀 (12),
 안전설계팀 (10), 포장개발센터 (17), 식품연구소(2)
 중국 R&D POST (2), 미국 R&D POST(1)
- CJ Feed 중앙연구소 (20명)
 - 연구소장 (1), 연구개발팀 (6), 분석연구팀 (9), 품질경영팀 (2), 연구기획 (2)

(2) 연구개발비용

(단위 : 백만원)

과 목		제1기 3분기
원 재 료 비		-
인 건 비		1,868
감 가 상 각 비		480
위 탁 용 역 비		-
기 타		1,186
연구개발비용 계		3,534
회계처리	판매비와 관리비	3,534
	제조경비	-
	개발비(무형자산)	-
연구개발비 / 매출액 비율 [연구개발비용계 ÷ 당기매출액 × 100]		1.17%

나. 연구개발 실적

연구과제	연구기관	연구결과 및 기대효과	제품명
양돈 연구	사료/축산연구소	기능성 프리미엄 자돈, 비육, 모돈 사료	퍼펙트 마이스터
양어 연구	사료/축산연구소	INVE 기술제휴를 통한 생사료 수준의 광어용 사료 개발	광어골드, 광어육성
양어 연구	사료/축산연구소	INVE 기술제휴를 통한 돌돔용 SEP 사료 개발	마스터돌돔
된장류	식품연구소	100% 콩으로 만들어 6개월간 숙성한 참메주에 잘 띄운 청국장장이 어우러져 더욱 깊고 구수한 맛의 프리미엄 된장	메주뜰 참메주 구수배기 된장
MR&D 2007	식품연구소	외식마켓 SU에서만 출고하는 놀부, 피자에땅 등 중소형 프랜차이즈 영업 경로 판매 전용의 냉동 베이컨류 신규 단량	외식전용)맛있는베이컨1kg
다담파우치2007	식품연구소	고추장, 된장, 쇠고기, 민물새우와 갖은 양념이 어우러져 칼칼하고 감칠맛 나는 일품양념(비빔양념)군으로 쌍장요이나 얼큰한 조리 및 국물 요리에도 활용 가능	다담 얼큰한 비빔양념
한풍소스Extension	식품연구소	기존 남해굴소스 카테고리의 라인업 및 신규 수요 창출 남해굴소스 프리미엄의 대단량과 남해굴소스에 청양고추의 매운맛이 더해진 매콤한 맛(MSG, 합성보존료 無첨가)	남해굴소스 프리미엄/매콤한맛
한술에 Extension	식품연구소	집에서 우려낸 것처럼 멀치, 가다랭이 등으로 직접 우려낸, 진하고 담백한 맛의 無MSG 희석식 웰빙 국물	백설 햇국수장국 (멀치,가쓰오)
신조리반찬2007	식품연구소	100% 국내산 파프리카와 엄선된 해물로 빛은 웰빙 반찬 파프리카 5.68%, 오징어 56.85%, 無트랜스지방	파프리카 해물완자
개별인정 2007	식품연구소	국내 최초의 전립선 건강에 도움을 줄 수 있는 개별인정형 건강기능식품 향노화 카테고리 내 전립선관련 상품의 포트폴리오 구축	쏘팔메토
한뿌리 2007	식품연구소	홍삼토닉 시장의 성장에 대비하고, 식스플러스 제품군 강화 흡수가 잘 되는 6가지 성분 증가 및 CJ 맛 기술 활용하여 온 가족이 편리하게 먹을 수 있도록 만든 제품	홍삼식스플러스 순
신선두부 2007	식품연구소	최근 웰빙트렌드와 아침 사양족 트렌드에 부합하는 생식	모닝두부 단호박

연구과제	연구기관	연구결과 및 기대효과	제품명
		제품군 강화 단호박 맛이 그대로 살아있는 간편하고, 맛있는 생식전용 두부 국산콩, 국산 단호박, 無소포제, 無유화제, HACCP 인증	
식초2007	식품연구소	100% 과일발효식초로 유기산이 풍부하고, 식이섬유, 국내산 벌꿀, 비타민 등이 들어있으며, 무설탕 음용식초로 개발되어 배의 시원한 맛과 상큼한 맛을 즐길 수 있음	미초배(희석식)
MR&D 2007	식품연구소	양파와 허브가 함유되어 깔끔하고 담백한 맛의 웰빙 베이컨 편솔트를 사용하여 나트륨을 40% 저감화 하였으며 소단량(45g)으로 보관과 사용이 간편함	햄스빌 베이컨 어니언&허브
면 소스 follow-up 2007	식품연구소	다양한 소스와 면을 따로 구매할 수 있는 DIY형태 소스 라인업 강화하고, 기존 냉장면 대비 저렴한 가격으로 수요 확대 가중	베이컨크림치즈스파게티 소스
어묵2007	식품연구소	백설 상호 김밥어묵의 In-house 생산으로 품질 및 생산 관리 제고 김밥햄 형태의 김밥용 어묵으로 포장 및 외관 등 전반적인 품질 업그레이드	김밥용 어묵
신선야채	식품연구소	제품 라인업 확대를 통한 경쟁력 강화 및 원료 차별화를 통한	행복한콩 검은콩 콩나물
신선야채	식품연구소	제품 라인업 확대를 통한 경쟁력 강화 및 국산 원료를 사용한	행복한콩 국산숙주
신선두부 2007	식품연구소	프리미엄 유기농 두부로 제품 라인업 구축 및 경쟁사 공략 및 당사 GP확보 피개, 부침용 출시	유기농두부
비육우 연구	사료/축산연구소	저가형 비육우 제품	똑심
비육우 연구	사료/축산연구소	기능성 고급육 전용 제품	한우마스타
비육우 연구	사료/축산연구소	송아지의 수송 스트레스 저감을 위한 제품	CJ 수송스트레스
낙농우 연구	사료/축산연구소	변식성 및 기호성 개선 제품	슈퍼메가믹스
시부트라민	제약연구소	비만치료 약물로서 비만치료제 시장 진입을 통한 매출증대 기대	디아트라민
종합영양제	제약연구소	코엔자임 큐텐을 함유한 종합영양제 제품	젠스큐
항산화제	제약연구소	코엔자임 큐텐과 비타민및 미네랄이 함유된 항산화 영양제	큐로틴
MR&D 2007	식품연구소	새로운 타입의 포장을 적용한 신규 육가공 카테고리 창출. 캔햄 등 육가공 제품의 개봉, 사용, 보관이 편리한 햄	팜팜햄 클래식/치즈
개별인정 2007	식품연구소	올리브잎 추출물의 기능성분인 올리유로핀의 항산화 작용으로 혈관을 넓혀주고, 건강하게 만들어 건강한 혈압 유지에 도움을 주는 제품	세이퍼스
유부초밥	식품연구소	유부초밥의 새콤달콤한 맛과 잘 어울리는 파인애플 소스를 적용한 신선하고 건강한 컨셉의 제품	파인애플주부초밥왕
냉동B2B	식품연구소	호박, 빵가루, 사바바나나, 닭가슴살, 코코넛, 감자 등으로 만든 KFC의 스낵형 제품으로 외식 경로 신규 매출 확대	KFC바나나호박스틱 1kg
식초2007	식품연구소	울릉도 앞 바다 속 650m 깊이의 청정한 해양심층수를 탈염 정제하여, 마그네슘 등 현대인에게 필요한 미네랄 성분이 함유된 프리미엄 해양심층수	울릉미네워터
B2B 2007	식품연구소	업소에서 사용할 소스(미트소스, 돈까스소스등)	업소용소스류
Post다시다 2007	식품연구소	건강과 웰빙 제품에 대한 소비자들의 니즈에 맞춘, MSG를 넣지 않고 천연 양념 원료 비중을 강화한 프리미엄급 웰빙 다시다	산들애 (쇠고기/멸치)
쌀가공소스 2007	식품연구소	매운 맛 을 base로 한 차별화 된 메뉴 화끈하게 매운 닭고기 소스에 닭 가슴살이 풍부하게 들어간 화닭덮밥	햇반 화닭덮밥
MR&D 2007	식품연구소	국내산 등심 부위만을 그대로 잘라 만든 슬라이스 햄 (팩당 45kcal, 지방 3% 미만)	햄스빌등심그대로슬라이스햄
MR&D 2007	식품연구소	전자레인지 전용 파우치 형태/ 풍부한 고기 씹는 맛, 고고한 옥수수 맛과 감자 풍미가 어우러진 미트스낵	햄스빌 포코포코 옥수수와 감자

연구과제	연구기관	연구결과 및 기대효과	제품명
NP인천	식품연구소	매실은 국내산 매실만 사용하고, 쫄깃한 면발에 동치미 육수로 맛을 낸 매실냉면	매실냉면
NFN(New Fresh Noodle)	식품연구소	홍고추와 청랑고추로 제대로 매운맛을 내서 개운하고 시원한 얼큰우동 Cup	얼큰 우동 한그릇
쌈장류	식품연구소	해바라기씨, 호박씨, 땅콩, 참깨가 씹히는 고소한 쌈장 전체 씨앗 함량 15%	고소한 씨앗쌈장
냉동B2B	식품연구소	트랜스 지방 이슈 및 급식 직영화에 따라 튀김류에 대한 사용 축소로 인한 매출 감소에 대응하기 위하여 중고교생용 BIB 햄버류 출시 불고기맛(돼지고기, 쇠고기, 양파등), 레귤러(돼지고기, 닭고기, 쇠고기, 양파등)	레귤라햄버, 불고기햄버 800g
트랜제로	식품연구소	TFO를 원료로 만들어 트랜스지방이 0g이고, CGV가 요구하는 품질을 만족시킬 수 있는 전문 팝콘오일	TFO)팝콘오일 B2B
다이어트 2007	식품연구소	지방세포 파괴, 체지방 분해 촉진, 체지방 축적 억제 효능이 있는 개별인정 원료 CLA 제품	클라리놀 CLA
고추장류	식품연구소	실속고추장, 찰고추장의 DeMKT / 태양초고추장과 알찬고추장 사이 중간 가격대 제품 출시 범용 요리에 어울리는 칼칼하고 깔끔한 맛의 업소용 고추장	업소용찰골드고추장
과일하나 Extension 2007	식품연구소	음료 성수기를 맞은 신규 단량 Line-up Flavor 특성상 대중성 낮았던 "골드키위" DeMKT, 누구나 편하게 즐길 수 있는 "포도" 출시	과일하나 포도(과채음료대체)
케익디저트 2007	식품연구소	부담없는 가격대와 맛으로 치즈케익 시장 volume 확대 한계 극복 달콤하고 촉촉한 초코케익으로 카카오 성분 함유, 다크초코의 깊고 풍부한 맛	초코케익
육가공R 2007	식품연구소	토마토를 통째로 넣어 만든 웰빙 소스를 등백 넣어 맛과 색을 살리고, 無MSG, 無보존료, 無색소로 만든 미트볼	햄스빌키즈토마토미트볼
케익디저트 2007	식품연구소	CJ푸드시스템을 통한 초등교 급식 경로의 디저트 제품 다양화를 위한 초코케익	냉동초코케익
식초 2007	식품연구소	기존 미초 3종에 이어 음용식초 시장의 성장 도모 여성들에게 선호도 높은 웰빙과일 블로베리 이용, 무설탕의 청량감을 높인 상큼한 맛의 음용식초	미초 블루베리
신만두	식품연구소	100% 국산 생야채와 생돼지고기로 만든 깔끔하고 담백한 맛의 올만두 지속성장하는 올만두 시장내 지위확대를 위한 올만두 출시	백설 생야채 생돼지고기 올만두
유부초밥	식품연구소	초대리를 대체하는 카레소스를 첨가해 건강과 맛을 강조하는 유부초밥 기존 후리가게 및 소스를 고급화하여 새로운 경쟁구도 창출	백설 카레 주부초밥왕
신선두부 2007	식품연구소	플우원 숙두부 출시에 따른 생식용 선발 이미지 강화 및 단량 확대 웰빙 트렌드에 부합하는 간식, 대용식 용도의 녹차 두부	녹차모닝두부
밥이랑 Extension	식품연구소	고소한 김자반에 가쓰오, 멸치, 참깨를 풍성하게 담은 밥이랑 MSG, 인공색소, 보존료를 첨가하지 않아 안심하고 먹을 수 있는 밥이랑	밥이랑 가쓰오김자반
웰빙드레싱	식품연구소	아몬드와 코코넛이 어우러진 고소하고 부드러운 맛의 웰빙드레싱	아몬드 코코넛 드레싱
햇반 Extension 2007	식품연구소	소비자들이 가장 즐겨먹는 잡곡밥 검정콩밥 원료관리부터 생산까지 많은 노하우를 필요하여, 경쟁사와 차별화된 신상품	검정콩밥
식초 2007	식품연구소	100% 국내산 농산물로만 장시간 발효시켜 만든 100% 순수 발효식초 원물 외에 일체의 첨가물을 넣지 않아 식초의 맛이 자연스럽고 부드럽기 때문에 요리 본연의 맛을 돋보이게 하는 프리미엄 식초	프리미엄식초
쌀가공소스 2007	식품연구소	김치의 칼칼한 맛과 제육의 담백한 맛이 잘 조화된 덮밥 오뚜기의 주력단량 중 하나인 김치참치덮밥에 대한 대응 가능	햇반 김치제육덮밥
웰빙드레싱	식품연구소	딸기 과육의 상큼함에 치즈의 풍부한 맛이 어우러진 웰빙드레싱	프레시안 스트로베리치즈 드레싱
고시형 2007	식품연구소	고단백 영양식으로 건강 증진을 위한 호주산 로얄젤리 건강기능식품	로얄젤리 연질캡셀

연구과제	연구기관	연구결과 및 기대효과	제품명
고시형 2007	식품연구소	뜨거운 태양을 받고 자란 미국산 알로에로 만든 썬알로에 피부건강, 장 건강, 면역력 증강에 도움	썬알로에
MR&D 2007	식품연구소	계란을 입혀 부쳐 먹으면 정말 맛있는 소시지의 Extension 제품 새우1.4%, 오징어7.0% 등 해산물이 함유되어 있어 해산물의 풍미가 살아있는 제품	계란을 입혀 부쳐먹으면 정말 맛있는 해물맛 소시지
MR&D 2007	식품연구소	물에 데쳐 먹으면 소시지의 부드러움이 입안 가득 퍼지는 제품 후랑크 시장 내에 1위 제품인 주부9단 후랑크의 타겟 제품	물에 데쳐먹는 후랑크
개별인정 2007	식품연구소	유해산소로부터 세포공격을 보호하여 땀땀하고 건가안 세포를 유지해주어 젊음과 활력을 증진시키는 건강기능식품	코엔자임큐텐(과립)
B2B 2007	식품연구소	할인점 확대에 따른 동네 정육점 시장 축소에 대응, 정육점 자가 제조용 소스 제품 요구 소불고기양념, 소갈비양념, 돼지불고기양념, 돼지갈비양념	양념대물10kg
제약OTC	식품연구소	기존 컨디션의 속취 해소 기능을 보강한 renewal 제품	컨디션파워
신만두	식품연구소	전자렌지를 통한 조리의 편의성 극대화,군만두 특유의 바삭함을 유지	백설바사삭군만두
고시형 2007	식품연구소	차전자피가 함유되어 궤변에 도움을 주는 제품. 차전자피, 유산균, 사과과즙분말, 사과향, 자일리톨 등 함유	해우초
냉동 B2B	식품연구소	굽기편한 형태의 구워먹는 군만두	삼호바사삭군만두
냉동 B2B	식품연구소	옛 전통의 동그랑땡	동그랑땡
국류 2007	식품연구소	쌀눈이 붙어있어 찰지고 구수한 백미	쌀눈가득쌀
고시형 2007	식품연구소	성장발육과 골격형성을 균형있게 해주는 코코아맛 어린이 성장제	키즈몽
냉동 B2B	식품연구소	N&N사의 와새우 튀김용 외 3종세트	사쿠사쿠새우튀김세트(홍쇼핑용)
신조리반찬 2007	식품연구소	국산 찹쌀을 넣어 쫄깃한 찹조리용 냉동호떡	찹쌀호떡 400g
어묵 2007	식품연구소	부재료 함량을 높여 맛과 향을 개선, 형태를 차별화한 부침용 어묵	백설요리어묵부침용 (야채/부추)
어묵 2007	식품연구소	붉은 당근, 대파가 들어가 감칠맛나는 부산어묵	백설상호부산어묵야채사각 225g
한뿌리 2007	식품연구소	9번 찌고말려 사포닌 성분이 강화된 흑상을 통째로 갈어넣은 음료	흑상유한뿌리
양념소금 2007	식품연구소	소금에 마늘, 녹차가 어우러져 맛깔스런 풍미를 더함	녹차맛솔트 마늘맛솔트
웰빙간식 2007	식품연구소	피부에 좋은 해바라기씨를 먹을수 있도록 담은 원물스낵	맛너츠해바라기씨
다시다 FU 2007	식품연구소	100%사골로 만든 사골국물	사골국물파우치
트랜제로	식품연구소	TFO를 원료로 해서 트랜스지방 0, 베이커리업체 요구품질 만족하는 마가린용 원료지	TFO)마가린원료지
다이어트 2007	식품연구소	100% 천연홍화씨유 추출물인 C.L.A.제품, 체지방 감소에 도움	디팻다이어트 C.L.A
냉동 B2B	식품연구소	CJ푸드시스템 이츠웰 브랜드 적용 신제품, 초등교 급식경로 꼬치제품	이츠웰볼갈비맛꼬치
액상즉석국 2007	식품연구소	파우치 형태의 액상국, 12시간 이상 고은 사골국물에 우려낸 사골국물과 건더기 풍부한 육개장	액상국1차(육개장,사골곰탕)
냉장소스 2007	식품연구소	파우치 스프의 조리 및 섭취시 불편을 해소한 컵타입 스프	냉장컵스프(브로콜리,양송이)
한풍소스Extension	식품연구소	국내산 굴에 마늘,양파,대파를 넣은 굴소스	남해굴소스
신선두부 2007	식품연구소	고소한 검은깨 맛이 입안 가득 퍼지는 웰빙대용식, HACCP인증	모닝두부 검은깨
NP 부산	식품연구소	듀럼세몰리나를 원료로 이태리 설비를 이용한 면제품 스파게티	바질미트 스파게티
냉동 B2B	식품연구소	CJ푸드시스템 급식경로에 판매될 스낵,디저트 메뉴의 다양화	찹쌀을 넣어 쫄깃한 호떡
MR&D 2007	식품연구소	옥수수 알갱이가 들어있어 고소하고 달콤한 미니소시지	맥스봉 옥수수
어묵 2007	식품연구소	대리점 및 2차경로의 취급율 및 매출확대를 위한 반찬용 사각어묵	대리점경로)부산어묵사각
신선야채	식품연구소	2~3인 한끼 식사용 250g, 소가의 콩나물단량	행복한콩콩나물 250g

연구과제	연구기관	연구결과 및 기대효과	제품명
김 Extension	식품연구소	올리브유, 포도씨유를 발라 구워 만든 햇바삭김, 신라면세점에서 판매	연세정용김 2종 (올리브유, 포도씨유)
신만두	식품연구소	전통 잔치음식인 잡채의 맛을 살린 군만두	백설잡채군만두
면소스 Follow-up 2007	식품연구소	진한 소고기 육수에 얼큰한 양념다대기를 넣어 국물맛이 진한 쌀국수	우리쌀국수 얼큰국시
김치 FU	식품연구소	하선정 인수 후 김치 8종을 출시 - 포기김치, 남도식포기김치, 맛김치, 총각김치, 열무김치, 백김치, 깍두기, 동치미	CJ하선정김치 8종
개별인정 2007	식품연구소	빌베리 열매를 원재료로 눈의 피로에 도움을 주는 Anthcyanosides를 함유한 빌베리주정 추출물(기타기능 2등급)	빌베리 개별인정 획득
개별인정 2007	식품연구소	발효시킨 콩을 추출한 것으로 당의 흡수를 억제, 식후혈당을 건강하게 유지하는제품	콩 발효추출물 개별인정 획득
개별인정 2007	식품연구소	크레아틴은 근력운동시 운동수행능력에도움을 주는 기능성분(기타기능 2등급)	크레아틴 개별인정 획득
양돈 프리미엄 제품	사료/축산 연구소	프리미엄급 양돈사료	퍼펙트마이스터 (모돈, 자돈, 비육돈)
돌돌용 SEP제품	사료/축산 연구소	사양가 편의를 위한 SEP 사료개발	마스터돌
산란계 사료제품	사료/축산 연구소	계란 등급란 전용 사료	미정
육계 사료제품	사료/축산 연구소	맞춤형 육계 사료	미정
애견 Holistic제품	사료/축산 연구소	유기농 사료	미정
넙치용 EP	사료/축산 연구소	해산어용 완전 배합사료로 생사료 대체하는 EP사용	광어골드, 광어육성
건유우 사료제품	사료/축산 연구소	건유기 제품의 경쟁력 강화, 산차 증가 및 산유량 회복능력	미정
무벉집 사료제품	사료/축산 연구소	비육제품 경쟁력 강화, 편리함을 제공하는 사료	미정
수송스트레스 사료	사료/축산 연구소	비육우 수송 스트레스 방지 사료	미정
탕솔로신	제약연구소	전립선 관련 비뇨기과 최초의 약물로 당사 포트폴리오 구성에 기여함	탕로스타
기능성 소재개발	식품연구소	프리믹스 사용편의성을 높인 제품으로 물성구현을 위한 기술 개발	흔들어 먹는 팬케익
건강드레싱	식품연구소	유화형 드레싱으로 기존의 과일 base드레싱 외의 고소한 맛 드레싱	드레싱(참깨피넛, 1000 아일랜드)
웰빙간식 2006	식품연구소	캐슈의 부드럽고 고소한 맛과 풍미를 간편하게 즐길 수 있는 웰빙간식	웰츠 만너츠 캐슈넛
개별인정	식품연구소	다양한 제품에 적용이 가능한 물성을 보유하고 있어 정제, 캡셀, 음료등에 적용가능	올리브잎 추출물 개별인정획득
조미김	식품연구소	팬솔트와 황금참기름으로 조미하여 바삭하게 구운김, 6월 출시	햇 바삭김
제약OTC 2006	식품연구소	이태리산 와인식초의 품격과 건강을 담은 시지않고 상큼한 초음료	초를 마시는 이유
쌀가공소스 2006	식품연구소	숙성된 양념소스를 사용하여 전문점의 매콤한 맛과 큼직한 낙지건더기를 그대로 살린 햇반낙지덮밥	햇반 매콤한 낙지덮밥
쌀가공소스 2006	식품연구소	매콤한 칠리소스에 통새우와 각종 야채를 정성껏 볶아 각 재료의 본래맛을 그대로 살린 칠리새우덮밥	햇반 칠리새우덮밥
신선두부 2006	식품연구소	소포제와 유화제를 넣지 않고, 용기형 포장으로 조리후에도 형태가 살아있는 100% 국산콩 순두부	행복한 콩 순두부

연구과제	연구기관	연구결과 및 기대효과	제품명
신선두부 2006	식품연구소	두부 본연의 고소함과 요리에 적합한 단단하고 부드러움을 구현한 합리적 가격의 맛있는 콩 두부	맛있는 콩 2종
면 Follow up	식품연구소	기존의 타 당면과의 차별화 및 건강을 생각하여, 명반을 사용하지 않고 맛있고 쫄깃하게 만든 당면	백설 햇당면
additives	식품연구소	기존 스팸의 짠 맛을 부담스러워하는 소비자를 위해 짠맛을 25% 줄인 캔햄	스팸 마일드
레토르트 소스 2006	식품연구소	토마토와 파마산 치즈로 이태리 정통 맛을 재현한 소스와 면으로 조리후 먹는 고급 스파게티	런치팝 토마토 파스타
개별인정	식품연구소	혈압강화 가능성을 가진 카제인가수분해물을 식약청에서 CJ만의 고유사용권한으로 인정받음	카제인 가수분해물 개별인정획득
곡류 II	식품연구소	참쌀이 더해져 더욱 찰지고 영양이 좋은 현미제품	찰진현미
다이어트	식품연구소	체지방저하, 체중조절에 효과가 있는 다이어트 차 2종	디팻 다이어티 2종
한뿌리 2006	식품연구소	피로회복, 장건강에 좋은 마를 소재로 한 건강음료	통째로 마
컨트롤	식품연구소	식후 혈당 개선 효과가 있는 기능성음료	컨트롤@
드링크디저트	식품연구소	만화캐릭터를 적용한 파우치 젤리음료	과일하나 미르모
생라면	식품연구소	남원골 뽕잎을 사용하여 만든 동치미물냉면	뽕잎냉면
전용조료 2006	식품연구소	버섯, 검은콩, 검은깨에 각종야채를 넣어 고소하고 담백한 전용조료	밥이랑-버섯과검은콩 27g
기능성 뽕피젤	식품연구소	만화캐릭터를 적용하고, 과즙이 풍부한 어린이 타켓의 컵젤리	뽕피젤 미르모
Healthy meat	식품연구소	콩단백을 함유한 어린이용 비엔나	햄스빌 키즈)콩비엔나
Healthy meat	식품연구소	콩단백을 함유한 어린이용 라운드햄	햄스빌 키즈)콩로스구이
레토르트소스 2006	식품연구소	토마토와 옥수수등이 함유된 레토르트 카레	야채카레 200g
레토르트소스 2006	식품연구소	사천풍의 간편한 즉석 레토르트 짜장	사천짜장 200g
식초 2006	식품연구소	체내유해활성산소를 억제시켜 여성미용에 도움이 되는 100% 천연 과일 발효 식초음료	미초
고시형	식품연구소	중장년층을 위한 혈행개선, 두뇌촉진 등의 가능성을 가진 건강식	오메가3파워
고시형	식품연구소	갱년기 여성들을 위한 혈행개선 도움 건강기능식품	감마리놀렌산
제약OTC2006	식품연구소	6년근 홍삼으로 만든 건강 드링크	홍삼진
제약OTC2006	식품연구소	음주전후 숙취해소를 위한 기존 컨디션에서 효능을 강화한 제품	컨디션 ADH 캔
ALS	식품연구소	천연소재를 정성껏 우려만든 MSG무첨가의 고급액상조미료	한술에3종
B2B2006	식품연구소	업무용소스(에버랜드 식품사업부에서 사용하는 소스)	에버랜드 B2B소스
조각cake	식품연구소	가루녹차가 들어있는 산뜻하고 깔끔한 프리미엄 녹차치즈cake	녹차치즈 cake
콩이용연구	식품연구소	두부에 어울리는 허브갈릭, 아몬드 밀크 소스	두부용 Dip소스 2종
햇반 extension III	식품연구소	찰보리가 20%함유되어 있는 햇반 잡곡밥	찰보리밥
글로벌김치 2006	식품연구소	일본 수출용 김치 test marketing 진행	호숙김치
원물간편스낵	식품연구소	레토르트공정을 이용한 과일원물식품	Let's Well 맛고구마
액상젤리	식품연구소	파우치 용기를 활용한 입으로 마시는 젤리제품	마시는 과일하나 마시는 과일하나 주니어
신선야채개발	식품연구소	국산콩을 원료로 한 신선야채제품	행복한 콩 콩나물 프레시안 친환경 샐러드
냉장면 개발	식품연구소	홍조리 숙면 신제품 line-up	도병생자장면

※ 분할전 실적까지 포함하여 기재함.

9. 기타 투자이사결정에 필요한 사항

가. 외부자금조달 요약표

[국내조달]

(단위 : 백만원)

조달원천	기초잔액	신규조달	상환등감소	기말잔액	비고
은행	684,665	724,699	868,912	540,452	-
보험회사	-	-	-	-	-

조달원천	기초잔액	신규조달	상환등감소	기말잔액	비고
종합금융회사	-	-	-	-	-
여신전문금융회사	-	-	-	-	-
상호저축은행	-	-	-	-	-
기타금융기관	-	-	-	-	-
금융기관 합계	684,665	724,699	868,912	540,452	-
회사채 (공모)	370,000	-	20,000	350,000	-
회사채 (사모)	50,000	-	-	50,000	-
유상증자 (공모)	-	-	-	-	-
유상증자 (사모)	-	-	-	-	-
자산유동화 (공모)	210,300	240,000	210,300	240,000	-
자산유동화 (사모)	-	-	-	-	-
기타	-	-	-	-	-
자본시장 합계	630,300	240,000	230,300	640,000	-
주주·임원·계열회사차입금	-	-	-	-	-
기타	10,000	-	-	10,000	-
총계	1,324,965	964,699	1,099,212	1,190,452	-

[해외조달]

(단위 : 백만원)

조달원천	기초잔액	신규조달	상환등감소	기말잔액	비고
금융기관	-	-	-	-	-
해외증권(회사채)	-	-	-	-	-
해외증권(주식등)	-	-	-	-	-
자산유동화	-	-	-	-	-
기타	-	-	-	-	-
총계	-	-	-	-	-

나. 최근 3년간 신용등급

평가일	평가대상 유가증권 등	평가대상 유가증권의 신용등급	평가회사 (신용평가등급범위)	평가구분
2007년 9월 3일	기업어음	A1	한신정(A1~D)	정기평정
2007년 9월 3일	기업어음	A1	한기평(A1~D)	정기평정

다. 기타 중요한 사항

- 해당 사항 없음

III. 재무에 관한 사항

1. 요약재무정보

(단위 : 백만원)

구분	제 1 기 3분기
[유동자산]	455,726
· 당좌자산	176,123
· 재고자산	279,603
[비유동자산]	1,707,467
· 투자자산	631,534
· 유형자산	1,007,039
· 무형자산	15,788
· 기타비유동자산	53,106
자산총계	2,163,193
[유동부채]	910,527
[비유동부채]	544,180
부채총계	1,454,707
[자본금]	67,579
[자본잉여금]	689,833
[자본조정]	5,354
[기타포괄손익누계액]	(82,518)
[이익잉여금]	28,238
자본총계	708,486
매출액	302,373
영업이익	43,663
당기순이익	28,238

[()는 부(-)의 수치임]

2. 재무제표 이용상의 유의점

가. 재무제표 작성기준

회사의 중간대차대조표는 대한민국의 기업회계기준서 제1호 내지 제23호를 포함한 대한민국에서 일반적으로 인정된 회계처리기준에 따라 작성되었습니다.

나. 기업회계기준 등의 위반사항

(1) 재무제표를 수정하여야 하는 위반사항

- 해당 사항 없음

(2) 재무제표 수정과 관련없는 위반사항

- 해당 사항 없음

다. 기타 유의하여야 할 사항

◇ 회사는 CJ주식회사의 제조사업부문을 승계하여 2007년 9월 1일자로 인적분할로 설립되었으며, 부산, 인천, 대소, 영등포, 이천, 군산, 양산 등 16개 공장에서 설탕, 소맥분, 조미식품, 육가공식품, 대두가공식품, 사료, 의약품 등을 제조하여 판매 하고 있습니다. 2007년 9월 30일 현재 미국 및 아시아 등 각국에 17개의 현지법인 을 두고 있습니다.

회사의 정관에 의한 발행할 주식의 총수는 50,000,000주(1주의 금액:5,000원)이 며, 2007년 9월 30일 현재 자본금은 67,579백만원(발행주식수:13,515,739주)이 고, 회사의 주요 주주는 CJ주식회사(15.94%) 및 이재현(16.39%)입니다.

3. 회계정보에 관한 사항

가. 대손충당금 설정현황

(1) 최근 3사업연도의 계정과목별 대손충당금 설정내역

(단위 : 백만원)

구분	계정과목	채권 총액	대손충당금	대손충당금 설정률
제1기 3분기	매출채권	42,180	3,927	9.3%
	미수금	43,507	2,543	5.8%
	합계	85,687	6,470	7.6%

(2) 최근 3사업연도의 대손충당금 변동현황

(단위 : 백만원)

구분	제1기 3분기
1. 기초 대손충당금 잔액합계	5,868
2. 순대손처리액(①-②±③)	-
① 대손처리액(상각채권액)	-
② 상각채권회수액	-
③ 기타증감액	-
3. 대손상각비 계상(환입)액	602
4. 기말 대손충당금 잔액합계	6,470

(3) 매출채권관련 대손충당금 설정방침

○ 회사는 매출채권에 대한 대손충당금을 과거 대손경험률에 따라 산정하고, 대손 경험률은 과거 5년간 외상매출액의 합계액 대비 과거 5년간 대손금의 비율로 계산하고 있으며, 대손경험률을 산정함에 있어서 대손금의 해당여부를 판단하는 법인세 시행령 제62조 제1항 각호와 같음. 대손처리기준은

○ 대손경험률이 1% 미만일 경우 매출채권에 대한 대손충당금 설정률을 1%로 적용하고 있으나, 거래처가 대금을 회입함에 있어 다음과 같은 상태를 보일 경우 각각 산정한 대손률을 적용하고 있음. 에 대해 별도로

- 법정관리 혹은 화의대상업체로서 채권회수 기일에 따른 대금의 회입이 1회 이상 지체될 경우 20%
- 거래처 부도로 인해 담보 부동산이 경매에 계류된 상태의 경우 20%
- 매출채권의 회수와 관련되어 소송이 진행 중일 경우 20%
- 거래처 부도 후 은닉 재산을 추적 중일 경우 75%
- 부도거래처의 재산이 없어 회수가 불가능한 것으로 보일 경우 100%
- 기타 이에 준하는 상태에 있는 경우

나. 재고자산의 보유 및 실사내역 등

(1) 최근 3사업연도의 재고자산의 사업부문별 보유현황

(단위 : 백만원)

사업부문	계정과목	제1기 3분기
식품	상품	8,954
	제품	38,099
사업부문	부제품	293
	재공품	8,282
	원재료	34,023
	부재료	1,350
	저장품	5,389
	미착품	76,287
	소계	172,677

사업부문	계정과목	제1기 3분기
사 료 사업부문	상품	799
	제품	2,444
	부제품	25
	재공품	-
	원재료	21,819
	부재료	42
	저장품	590
	미착품	9,963
	소 계	35,682
생명공학 사업부문	상품	3,003
	제품	27,245
	부제품	571
	재공품	13,956
	원재료	7,448
	부재료	1,388
	저장품	2,644
	미착품	8,220
	소 계	64,475
기 타 사업부문	상품	3,844
	제품	612
	부제품	-
	재공품	-
	원재료	292
	부재료	-
	저장품	84
	미착품	1,939
	소 계	6,771
합 계	상품	16,600
	제품	68,399
	부제품	889
	재공품	22,238
	원재료	63,582
	부재료	2,780
	저장품	8,707
	미착품	96,409
	합 계	279,605
총자산대비 재고자산 구성비율(%) [재고자산합계÷기말자산총계×100]		12.93%
재고자산회전율(회수) [연환산 매출원가÷{(기초재고+기말재고)÷2}]		7.8회

(2) 재고자산의 실사내역 등

○ 장기체화재고 등의 현황

- 재고자산의 시가가 취득원가보다 하락한 경우에는 저가법을 사용하여 재고자산의 대차대조표가액을 결정하고 있으며, 당기말 현재 재고자산에 대한 평가내역은 다음과 같습니다.

(단위 : 백만원)

계정과목	취득원가	보유금액	당기평가손실	기말잔액	비고
상 품	16,987	16,987	387	16,600	-
제 품	69,559	69,559	1,160	68,400	-
원재료	63,804	63,804	223	63,582	-
부재료	2,806	2,806	25	2,780	-

계정과목	취득원가	보유금액	당기평가손실	기말잔액	비고
저장품	9,081	9,081	373	8,707	-

○기타 사항

- 2007년 9월 30일 현재 당사가 보관하고 있는 재고자산은 담보로 제공된 사실이 없습니다.

다. 최근 5사업연도의 회계기준 변경내용 및 그 사유

- 해당 사항 없음

라. 최근 5사업연도 중 당기순손실이 발생한 사업연도와 그 주요원인

- 해당 사항 없음

마. 최근 5사업연도 중 직전사업연도대비 당기순이익 증감율이 30% 이상이거나 흑자전환인 사업연도와 그 주요원인

- 해당 사항 없음

바. 당해 사업연도의 시장성없는 지분성증권 평가 현황

(1) 공정가액으로 평가한 시장성없는 지분성증권 내역

(단위 : 백만원)

종류	발행회사	수량	취득원가	장부가액	공정가액	평가손익	
						당기손익	자본조정
매도가능증권	(주)에이브레인	171,428	1,183	3,208	3,208		2,322
합 계			1,183	3,208	3,208		2,322

(2) 시장성없는 지분성증권의 평가방법 등

- 비상장주식중 (주)에이브레인은 재무보고에관한실무의견서[2006-5]비상장주식 회계처리를 적용하여 현금흐름할인법에 따라 공정가액으로 평가하였습니다. 평가에 관한

한편, (주)에이브레인을 제외한 비상장주식은 공정가치를 신뢰성 있게 측정할 수 없어 취득원가로 평가하였습니다. 없어 취득원가로

4. 재무제표

가. 대차대조표

대차대조표

제1기 3분기 2007년 09월 30일 현재

(단위 : 천원)

과 목	제1기 3분기말
자산	
1.유동자산	455,725,922
(1)당좌자산	176,122,739
1.현금및현금성자산	46,137,839
2.단기투자자산	5,938,234
3.매출채권	42,180,824
대손충당금	(3,927,716)
4.미수금	43,506,876
대손충당금	(2,543,036)
5.미수수익	377,645
6.선급금	833,155
7.선급비용	6,913,199
8.예치보증금	3,348,054
9.전도금	1,409,695
10.단기이연법인세자산	4,259,847
11.단기파생상품자산	27,688,123
(2)재고자산	279,603,183

과 목	제1기 3분기말
1.상품	16,987,399
2.제품	69,559,324
3.부제품	889,170
4.재공품	22,237,957
5.원재료	63,804,122
6.부재료	2,805,753
7.저장품	9,081,162
8.미착품	96,408,078
재고자산평가충당금	(2,169,782)
II.비유동자산	1,707,467,200
(1)투자자산	631,533,752
1.장기금융상품	15,500
2.장기매도가능증권	203,452,673
3.지분법적용투자주식	408,287,087
4.장기대여금	10,786,238
5.장기파생상품자산	2,937,644
6.기타의투자자산	6,054,610
(2)유형자산	1,007,038,536
1.토지	477,544,892
2.건물	375,121,196
감가상각누계액	(137,419,485)
3.구축물	65,191,370
감가상각누계액	(27,218,734)
4.기계장치	506,776,442
감가상각누계액	(350,606,332)
5.차량운반구	7,574,211
감가상각누계액	(5,283,825)
6.공구기구비품	277,892,897
감가상각누계액	(243,216,607)
7.정원	3,773,277
감가상각누계액	(1,062,032)
8.건설중인자산	57,971,266
(3)무형자산	15,788,497
1.영업권	11,489,566
2.산업재산권	4,298,931
(4)기타비유동자산	53,106,415
1.장기선급비용	4,778,263
2.보증금	39,912,121
3.장기이연법인세자산	8,416,031
자산총계	2,163,193,122
부채	
I.유동부채	910,527,348
(1)매입채무	155,660,956
(2)단기차입금	221,400,791
(3)미지급금	139,121,991
(4)선수금	12,482,797
(5)예수금	15,927,274
(6)미지급비용	88,963,676
(7)미지급법인세	9,649,288
(8)예수보증금	11,188,124
(9)유동성장기부채	228,764,602
(10)단기파생상품부채	27,367,849

과 목	제1기 3분기말
II.비유동부채	544,180,006
(1)사채	200,000,000
사채할인발행차금	(170,439)
(2)장기차입금	300,000,000
(3)퇴직급여충당부채	76,709,649
퇴직보험예치금	(38,587,374)
국민연금전환금	(647,919)
(4)장기미지급비용	144,446
(5)장기파생상품부채	6,731,643
부채총계	1,454,707,354
자본	
I.자본금	67,578,695
(1)보통주자본금	56,383,440
(2)우선주자본금	11,195,255
II.자본잉여금	689,833,576
(1)주식발행초과금	689,833,576
III.자본조정	5,353,858
(1)주식선택권	2,223,836
(2)기타자본조정	3,130,022
IV.기타포괄손익누계액	(82,518,439)
(1)매도가능증권평가이익	1,467,740
(2)매도가능증권평가손실	(16,203)
(3)지분법자본변동	8,821,905
(4)부의지분법자본변동	(92,557,685)
(5)파생상품평가이익	2,518,414
(6)파생상품평가손실	(2,752,610)
V.이익잉여금(결손금)	28,238,078
(1)미처분이익잉여금(미처리결손금)	28,238,078
자본총계	708,485,768
부채와자본총계	2,163,193,122

나. 손익계산서

손익계산서

제1기 3분기 2007년 09월 01일 부터 2007년 09월 30일 까지

(단위 : 천원)

과 목	제1기 3분기	
	3개월	누적
I.매출액	302,373,105	302,373,105
1.국내매출액	290,210,301	290,210,301
2.수출액	11,941,531	11,941,531
3.부제품매출액	221,273	221,273
II.매출원가	189,262,108	189,262,108
1.매출원가	189,262,108	189,262,108
가.기초상품및제품재고액	113,532,378	113,532,378
나.당분기제품제조원가	131,558,166	131,558,166
다.당분기상품매입액	38,523,498	38,523,498
라.부제품매입액	360,422	360,422
마.타계정에서대체액	32,184,198	32,184,198
바.타계정으로대체액	(41,008,513)	(41,008,513)
사.당분기말상품및제품재고액	(85,888,041)	(85,888,041)
III.매출총이익(손실)	113,110,997	113,110,997
IV.판매비와관리비	69,447,503	69,447,503

과 목	제1기 3분기	
	3개월	누적
V. 영업이익(손실)	43,663,494	43,663,494
VI. 영업외수익	28,842,376	28,842,376
1. 이자수익	261,910	261,910
2. 임대료	3,502	3,502
3. 외환차익	1,226,610	1,226,610
4. 외화환산이익	4,566,625	4,566,625
5. 지분법이익	3,971,189	3,971,189
6. 유형자산처분이익	96	96
7. 대손충당금환입	30,546	30,546
8. 파생상품거래이익	262,187	262,187
9. 파생상품평가이익	17,697,081	17,697,081
10. 잡이익	822,630	822,630
VII. 영업외비용	34,019,395	34,019,395
1. 이자비용	4,727,590	4,727,590
2. 외환차손	226,177	226,177
3. 외화환산손실	1,086,810	1,086,810
4. 기부금	3,304,900	3,304,900
5. 지분법손실	2,302,966	2,302,966
6. 유형자산처분손실	3	3
7. 파생상품거래손실	1,528,140	1,528,140
8. 파생상품평가손실	17,642,220	17,642,220
9. 매출채권처분손실	1,176,610	1,176,610
10. 유형자산감액손실	1,957,524	1,957,524
11. 잡손실	66,455	66,455
VIII. 법인세비용차감전순이익(손실)	38,486,475	38,486,475
IX. 법인세비용	10,248,397	10,248,397
X. 당기순이익(손실)	28,238,078	28,238,078
XI. 주당순이익		
1. 기본주당순이익(손실)	2317원	2317원
2. 희석주당순이익(손실)	2307원	2307원

다. 이익잉여금처분계산서 또는 결손금처리계산서

- 해당 사항 없음.

라. 현금흐름표

현금흐름표

제1기 3분기 2007년 09월 01일 부터 2007년 09월 30일 까지

(단위 : 천원)

과 목	제1기 3분기
I. 영업활동으로인한현금흐름	196,360,698
1. 당기순이익(손실)	28,238,078
2. 현금의유출이없는비용등의가산	38,492,351
가. 유형자산감가상각비	6,863,471
나. 무형자산상각비	383,154
다. 퇴직급여	1,477,113
라. 대손상각비	1,808,012
마. 제품감모비	652
바. 주식보상비용	426,326
사. 사채할인발행차금의상각	39,854
아. 재고자산평가손실	143,562
자. 재고자산폐기손실	2,215,550

과 목	제1기 3분기
차.외화환산손실	1,086,810
카.유형자산처분손실	3
타.유형자산감액손실	1,957,524
파.지분법손실	2,302,966
하.파생상품거래손실	1,528,140
거.파생상품평가손실	17,642,220
너.잡손실	33,115
더.이연법인세자산으로인한법인세비용의증가	583,879
3.현금의유입이없는수익등의차감	(26,527,724)
가.외화환산이익	4,566,625
나.지분법이익	3,971,189
다.유형자산처분이익	96
라.파생상품거래이익	262,187
마.파생상품평가이익	17,697,081
바.대손충당금환입	30,546
4.영업활동으로인한자산·부채의변동	156,157,993
가.매출채권의증가	(48,109,291)
나.미수금의감소	1,011,278
다.미수수익의감소	56,141
라.선급금의증가	(169,941)
마.선급비용의감소	2,042,857
바.예치보증금의감소	104,898,324
사.전도금의증가	(737,777)
아.재고자산의감소	21,333,580
자.장기선급비용의감소	96,602
차.매입채무의증가	33,201,846
카.미지급금의증가	2,997,905
타.선수금의증가	10,064,030
파.예수금의증가	11,955,874
하.미지급비용의증가	7,640,467
거.미지급법인세의증가	9,649,288
너.예수보증금의증가	47,826
더.퇴직금의지급	(92,892)
러.퇴직급여충당금의승계	365,768
머.퇴직보험예치금의증가	(93,892)
II.투자활동으로인한현금흐름	(10,119,313)
1.투자활동으로인한현금유입액	816,969
가.단기투자자산의감소	543,596
나.장기금융상품의감소	3,000
다.장기대여금의감소	121,128
라.보증금의회수	110,378
마.건물의처분	21,442
바.공구기구비품의처분	145
사.파생상품의정산	17,280
2.투자활동으로인한현금유출액	(10,936,282)
가.단기투자자산의증가	446
나.장기매도가능증권의취득	131,450
다.보증금의증가	189,537
라.구축물의취득	38
마.공구기구비품의취득	992,338
바.건설중인자산의증가	9,546,163
사.파생상품의정산	76,310

과 목	제1기 3분기
III.재무활동으로인한현금흐름	(160,495,342)
1.재무활동으로인한현금유입액	22,627,368
가.단기차입금의차입	22,627,368
2.재무활동으로인한현금유출액	(183,122,710)
가.단기차입금의상환	160,236,192
나.유동성장기부채의상환	22,529,317
다.신주발행비	357,201
IV.현금의증가(감소)	25,746,043
V.기초의현금	20,391,796
VI.기말의현금	46,137,839

마. 자본변동표

자본변동표

제1기 3분기 2007년 09월 01일 부터 2007년 09월 30일 까지

(단위 : 천원)

구 분	자본금	자본잉여금	자본조정	기타포괄손익누계액	이익잉여금	총 계
2007.09.01(제1기초)	67,578,695	690,910,460	2,161,706	(81,865,407)	0	678,785,454
1.주식보상비용	0	0	3,192,152	0	0	3,192,152
2.매도가능증권평가손실환입	0	0	0	845	0	845
3.지분법자본변동	0	0	0	2,351,687	0	2,351,687
4.부의지분법자본변동	0	0	0	(3,149,561)	0	(3,149,561)
5.파생상품평가이익	0	0	0	401,209	0	401,209
6.파생상품평가손실	0	0	0	(257,212)	0	(257,212)
7.당분기순이익					28,238,078	28,238,078
8.신주발행비용	0	(1,076,884)	0	0	0	(1,076,884)
2007.09.30(제1기3분기말)	67,578,695	689,833,576	5,353,858	(82,518,439)	28,238,078	708,485,768

바. 당해 사업연도의 재무제표에 대한 주석

- 감사인의 감사보고서상의 재무제표에 대한 주석과 동일함.

사. 당해 사업연도의 수정 전 · 후의 재무제표

- 해당 사항 없음.

5. 연결재무제표

가. 요약연결재무정보

- 해당 사항 없음.

나. 연결재무제표 이용상의 유의점

- 해당 사항 없음.

다. 연결재무제표

- 해당 사항 없음.

6. 부문별 재무 현황

가. 사업부문별 재무정보

(1) 사업부문별 재무현황

(단위 : 백만원)

구 분	제 1 기 3분기
식품	
1. 매출액	
외부매출액	228,376
부문간내부매출액	5,192

구분	제 1 기 3분기
계	233,568
2. 영업손익	36,413
3. 자산	718,117
(감가상각비 등)	(5,406)
생명공학	
1. 매출액	
외부매출액	35,065
부문간내부매출액	-
계	35,065
2. 영업손익	5,251
3. 자산	225,236
(감가상각비 등)	(1,179)
사료	
1. 매출액	
외부매출액	30,013
부문간내부매출액	-
계	30,013
2. 영업손익	1,076
3. 자산	70,165
(감가상각비 등)	(602)
기타	
1. 매출액	
외부매출액	8,919
부문간내부매출액	-
계	8,919
2. 영업손익	1,673
3. 자산	9,309
(감가상각비 등)	(59)

(2) 공통 판매비와 관리비 및 자산

- 각 부문별 판매비와 관리비 및 자산에 있어서 본사 등 공통의 것에 대해서는 매출 대비 배부하였음.

(3) 영업손익의 조정

- 부문별 영업손익의 합계는 44,413백만원이며, 부문별 거래로 인한 내부이익 750 백만원을 차감하면 43,663백만원(손익계산서상 영업이익)이 됨.

(4) 기타 사업부문 현황

- 해당 사항 없음.

나. 지역별 재무 정보

(1) 지역의 구분

- 해당 사항 없음.

(2) 공시대상 지역부문

- 해당 사항 없음.

(3) 지역부문별 현황

- 해당 사항 없음.

(4) 지역별 재무현황

- 해당 사항 없음.

(5) 공통 판매비와 관리비 및 자산

- 해당 사항 없음.

(6) 영업손익의 조정

- 해당 사항 없음.

7. 합병 전·후의 재무제표

가. 합병의 개요

- 해당 사항 없음.

나. 합병 전·후의 재무제표

- 해당 사항 없음.

다. 합병관련사항

- 해당 사항 없음.

IV. 감사인의 감사의견 등

1. 감사인(공인회계사)의 감사의견 등

가. 감사인

제 1 기 3분기
삼일회계법인

나. 당해 사업연도의 분기감사(또는 검토)절차 요약

본인은 CJ 제일제당 주식회사의 2007년 9월 30일 현재의 대차대조표와 동일자로 종료하는 1개월 회계기간의 손익계산서, 현금흐름표 및 자본변동표를 검토하였습니다. 이 재무제표를 적정하게 작성할 책임은 회사 경영자에게 있으며 본인의 책임은 동 재무제표에 대하여 검토를 실시하고 이를 근거로 이 재무제표에 대하여 검토결과를 보고하는데 있습니다.

본인은 대한민국의 분기재무제표검토준칙에 따라 검토를 실시하였습니다. 이 준칙은본인이 재무제표가 중대하게 왜곡표시되지 아니하였다는 것에 관해 보통수준의 확신을 얻도록 검토를 계획하고 실시할 것을 요구하고 있습니다. 검토는 주로 질문과 분석적 절차에 의거 수행되므로 감사보다는 낮은 수준의 확신을 제공합니다. 본인은 감사를 실시하지 아니하였으므로 감사의견을 표명하지 아니합니다.

본인의 검토결과 상기 재무제표가 중요성의 관점에서 대한민국의 기업회계기준에 위배되어 작성되었다는 점이 발견되지 아니하였습니다.

계속:

분기재무제표 검토보고서 이용자의 합리적인 의사결정에 참고가 되는 사항으로 재무제표에 대한 주석 1과 10에서 설명하고 있는 바와 같이, 회사는 2007년 9월 1일자로 CJ주식회사에서 인적분할되어 설립되었으며, CJ주식회사의 제조사업부문을 승계하였습니다.

다. 감사(또는 검토)의견

사 업 연 도	감사(또는 검토)의견	지적사항 등 요약
제 1 기 3분기	-	예외 사항 없음
-	-	-
-	-	-
-	-	-

라. 특기사항 요약

사 업 연 도	특 기 사 항
제 1 기 3분기	<p>(1) 회사의 인적분할 회사는 CJ주식회사의 제조사업부문을 승계하여 2007년 9월 1일자로 인적 분할로 설립되었으며, 부산, 인천, 대소, 영등포, 이천, 군산, 양산 등 16 개 공장에서 설탕, 소맥분, 조미식품, 육가공식품, 대두가공식품, 사료, 의약품 등을 제조하여 판매하고 있습니다. 2007년 9월 30일 현재 미국 및 아 시아 등 각국에 17개의 현지법인을 두고 있습니다.</p> <p>(2) 특수관계자와의 거래내역 회사의 당기중 특수관계자와의 거래로 매출등 수익이 22,569백만원, 매입 등 비용이 44,814백만원이 있으며, 2007년 9월 30일 현재 특수관계자에 대한 채권 및 채무는 각각 123,993백만원과 95,568백만원입니다.</p>

2. 최근 3사업연도의 외부감사인에게 지급한 보수 등에 관한 사항

가. 감사용역계약 체결현황

(단위 : 백만원)

사업연도	감사인	내 용	보수	총소요시간
제1기	삼일회계법인	분기,중간,기말,연결감사,영문	250	590

나. 외부감사인과의 비감사용역계약 체결현황

- 해당 사항 없음

3. 기타

- 해당 사항 없음

V. 이사회 등 회사의 기관 및 계열회사에 관한 사항

1. 이사회 등 회사의 기관의 개요

가. 이사회제도에 관한 사항

(1) 이사회 구성에 관한 사항

(가) 이사회 권한 내용

- 이사회는 법령 또는 정관에 정하여진 사항, 주주총회로부터 위임받은 사항, 회사 경영의 기본방침 및 업무집행에 관한 중요사항을 의결함.
- 이사회는 이사의 직무 집행을 감독함.

(나) 이사후보의 인적사항에 관한 주총 전 공시여부 및 주주의 추천여부

- 해당사항 없음.

(다) 사외이사후추천위원회 설치 및 구성 현황

성 명	사외이사 여부	비 고
홍인기	○	총족
주선희	○	
민상기	○	
이상돈	○	

(라) 사외이사 현황

성 명	주요 경력	최대주주등과의 이해관계	비 고
홍인기	- 서울법대 졸 - 재무부 증권보험국장 - 동서증권 사장 - 증권거래소 이사장 - 한국증권연구원 고문	해당사항 없음	-
주선희	- 고려대 법학과 졸 - 미국하버드대학교 법과대학원 수료 - 제10회 사법시험 합격 - 대검찰청 공안부 부장검사 - 광주고등검찰청 검사장 - 법무연수원 원장 - 헌법재판소 재판관	"	-
민상기	- 서울대 경제학과 졸 - 미국 미시간대학교대학원 경영학 박사 - 서울대 경영학과 교수 - 증권관리위원회 비상임위원 - 금융발전심의회 위원장 겸 정책분과위원장 - 제12대 한국금융학회 회장 - 우리은행 사외이사	"	-
이상돈	- 고려대 법학과 졸 - 독일 프랑크푸르트요한볼프강 괴테대학원 법학박사 - 고려대학교 법과대학 법학과 교수	"	-

(2) 이사회 운영에 관한 사항

(가) 이사회 운영규정의 주요내용

- 이사회 의장은 대표이사로 함.
- 이사회는 정기이사회와 임시이사회로 나뉘며, 정기이사회는 매월 개최함.
- 이사회 부의사항
 - 주주총회 소집 및 부의의안에 관한 사항
 - 경영일반에 관한 사항

- 재무에 관한 사항
- 기타 법령 또는 정관에 정한 사항
- 위원회 설치
 - 감사위원회, 사외이사후보추천위원회
- 위원회 결의사항의 이사회에의 보고
- 이사회를 보좌할 간사를 둠

(나) 이사회의 주요활동내역

회 차	개최일자	의 안 내 용	가결여부	비 고
1	2007. 9. 3	1. 대표이사 및 이사회 의장 선임의 건 2. 규정 제정의 건 3. 주식의 명의개서대리인 선정의 건 4. 창립총회에 대한 보고를 갈음하는 공고 결의의 건 5. 사외이사후보추천위원회의 설치의 건 6. 임원규칙 제정의 건 7. ABS 발행을 위한 매출채권 양도의 건	가결 가결 가결 가결 가결 가결 가결	

(다) 이사회에서의 사외이사의 주요활동내역

회 차	개최일자	사외이사 참석인원	비 고
1	2007. 9. 3	4(4)	괄호()안의 인원은 총 사외이사 인원임.

(라) 이사회내의 위원회 구성현황과 그 활동내역

- ① 감사위원회 : < 나. 감사제도에 관한 사항 > 참조
- ② 사외이사후보추천위원회
 - 사외이사 4인으로 구성
 - : < (1)-(다). 사외이사후보추천위원회 설치 및 구성 현황 > 참조

나. 감사제도에 관한 사항

(1) 감사기구 관련 사항

(가) 감사위원회(감사) 설치여부, 구성방법 등

- ① 증권거래법등 관계법규에 의해 감사위원회를 설치함.
- ② 감사위원회 부의사항
 - 주주총회에 관한 사항
 - 이사 및 이사회에 관한 사항
 - 감사에 관한 사항
 - 현재 사외이사 3인으로 구성

(나) 감사위원회(감사)의 감사업무에 필요한 경영정보접근을 위한 내부장치 마련 여부

- 언제든지 영업에 관한 보고를 요구하거나 회사의 재산상태를 조사할 수 있음.
- 감사위원회의 경영정보접근을 위해 내부 감사부서를 활용함.
- 주주총회에 외부감사인의 선임을 제청함.
- 내부회계관리자의 내부회계관리제도 운용실태 보고

(다) 감사위원회(감사)의 인적사항

성 명	주 요 경 력	비 고
홍인기	- 서울법대 졸 - 재무부 증권보험국장 - 동서증권 사장 - 증권거래소 이사장 - 한국증권연구원 고문	감사위원장
주선희	- 제10회 사법시험 합격 - 대검찰청 공안부 부장검사 - 광주고등검찰청 검사장 - 법무연수원 원장 - 헌법재판소 재판관	

성명	주요경력	비고
민상기	- 서울대 경영학과 교수 - 증권관리위원회 비상임위원 - 금융발전심의회 위원장 겸 정책분과위원장 - 제12대 한국금융학회 회장 - 우리은행 사외이사	

(2) 감사위원회(감사)의 주요활동내역

회차	개최일자	의안내용	가결여부	비고
1	2007. 9. 3	1. 감사위원회의 위원장 선임의 건 2. 외부감사인 선임의 건	가결 가결	-

다. 주주의 의결권행사에 관한 사항

(1) 집중투표제의 채택여부

- 해당사항 없음.

(2) 서면투표제 또는 전자투표제의 채택여부

- 해당사항 없음.

(3) 소수주주권의 행사여부

- 해당사항 없음.

라. 임원의 보수 등

(1) 이사(사외이사 포함) 및 감사위원회 위원(감사)의 보수현황

[2007. 9. 30 현재]

(단위 : 백만원)

구분	지급총액	주총승인금액	1인당 평균 지급액	비고
등기이사 (사외이사포함)	301	8,000	43	7인
감사위원회 위원	13		4	3인

주1) 상기 감사위원회 위원은 등기이사에 포함됨.

(2) 주식매수선택권 부여·행사현황

[2007년 09월 30일 현재]

(단위 : 원, 주)

부여 받은자	관계	부여일	부여방법	주식의 종류	변동수량			미행사 수량	행사기간	행사 가격	증가
					부여	행사	취소				
김진수	등기임원	2006년 03월 13일	신주발행	보통주	5,000	-	-	52,000	2009.09.01~2016.08.30	120,000	230,000
합계	-	-	-	-	5,000	-	-	5,000	-	-	-

주1) 상기 등기임원은 기준일 현재의 등기임원임.

주2) 상기 현황은 CJ주식회사의 분할계획서(2007년 7월 26일)에 따라 당사에 승계된 현황임.

주3) 증가는 9월 28일 증가임.

○ 미등기임원

[2007년 09월 30일 현재]

(단위 : 원, 주)

부여 받은자	관계	부여일	부여방법	주식의 종류	변동수량			미행사 수량	행사기간	행사 가격	증가
					부여	행사	취소				
김성배 외 3명	미등기 임원	2001년 08월 14일	신주발행	보통주	2,516	-	-	25,000	2009.09.01~2016.08.30	40,000	230,000
김주형 외 19명	미등기 임원	2002년 04월 27일	신주발행	보통주	10,730	-	-	107,000	2009.09.01~2016.08.30	58,000	230,000
김주형 외 19명	미등기 임원	2003년 03월 11일	신주발행	보통주	19,111	-	-	192,000	2009.09.01~2016.08.30	41,000	230,000
김주형	미등기	2004년 04월	신주발행	보통주	11,507	-	-	112,000	2009.09.01~2016.08.30	69,000	230,000

부여 받은자	관계	부여일	부여방법	주식의 종류	변동수량			미행사 수량	행사기간	행사 가격	종가
					부여	행사	취소				
외 22명	임원	08일									
김주형 외 30명	미등기 임원	2005년 03월 08일	신주발행	보통주	14,615	-	-	14,615	2005.09.01~2016.08.30	71,000	230,000
하대중 외 61명	미등기 임원	2006년 03월 13일	신주발행	보통주	41,500	-	-	41,500	2006.09.01~2016.08.30	20,000	230,000
합 계	-	-	-	-	99,979	-	-	99,979	-	-	-

주1) 상기 현황은 CJ주식회사의 분할계획서(2007년 7월 26일)에 따라 당사에 승계된 현황임.

주2) 종가는 9월 28일 종가임.

마. 임원배상책임보험 가입 현황

(1) 보험의 개요

[2007. 9. 30 현재]

(단위 : 원)

보험의 명칭	보험료납입액		부보(보상)한도	비 고
	당기 납입액	누적납입액 (당기분 포함)		
임원배상책임보험	618백만원	618백만원	500억원	-

주1) 상기 당기납입액은 분할전 CJ주식회사의 납입액으로 분할 후 CJ주식회사와 CJ제일제당주식회사의 임원을 보험대상으로 하며, 보험기간은 2008년 3월 31일까지입니다.

(2) 보험가입 근거 및 절차

- 민법 제681조 (수임인의 선관 의무),
- 상법 제382조 제2항 (이사회 선임, 회사와의 관계)
- 상법 제399조 (회사에 대한 책임)
- 상법 제401조 (제3자에 대한 책임)
- 상법 제411조 제2항 (이사회 보고 의무)
- 증권거래법 제14조 (허위거래로 인한 책임)
- 증권거래법 제15조 (손해배상액)
- 증권거래법 제58조 (임원의 책임)

(3) 피보험자 : CJ제일제당 주식회사의 소속 모든 임원

- 등기이사 (사외이사 포함)
- 집행임원 (고문, 자문, 해외지법인 등기이사/감사, 임원포함)
- 별도의 보험조건이 없는 한, 보험기간 중에 새로 선임 또는 지명된 회사임원은 자동적으로 담보됨. 사망한 임원의 유산관리인, 상속인, 법정대리인 그리고 금지산자, 지급불능자, 파산된 회사의 임원의 법정대리인에 대하여 제기된 손해배상 청구에 의하여 발생하는 손해를 보상함. 단, 그러한 손해배상청구의 근거가 되는 부당행위가 행하여졌던 당시에 회사의 임원이었던 경우에 한 함.

(4) 보상하는 손해

- 회사 임원이 각자의 자격 내에서 업무를 수행함에 있어 '선량한 관리자로서의 주의의무 및 회사에 대한 충실의무를 위반함으로써 인하여 발생한 주주 및 제3자에 대한 손해배상책임'을 보상한다.
- 보상범위는 소송시 확정된 손해배상금, 소송전 화해(합의)시 합의비용, 법적 대응에 필요한 제비용(변호사 비용, 소송비용 등)이 포함된다.

(5) 보험회사의 면책사항

1. 피보험자가 회사의 주식을 거래함에 있어서 내부정보를 이용하여 부당하게 이득을 획득함으로써 제기된 손해배상책임
2. 최종판결로 입증된 피보험자가 저지른 의도적인 사기행위 혹은 의무 해태, 또는 고의적인 법령 및 규정의 위반으로 인하여 발생한 손해배상책임
3. 피보험자가 권한을 남용하여 개인적인 이익 또는 편의를 취득함으로써 발생한 손해배상책임
4. 본 약관의 책임개시일을 기준으로 이미 계류중이거나 확정된 소송에 관련된 손해배상청구 또는 계류중이거나 확정된 소송과 동일하거나 실질적으로 동일한 사실에 기초한 손해배상책임
5. 아래의 단체 또는 개인에 대한 수수료, 사례금, 기타 급부의 지급에 기인하여 발생한 손해배상책임

	CJ (주)	제일제당 (주)	CCJ (주)	푸드서비스 (주)	삼호식품 (주)	CJ (주)	CJ (주)	Accor (주)	인디엔터테인먼트	인디엔터테인먼트 미디어	CJ (주)	CJ (주)	CJ (주)	CJ (주)	PT. CJ (주)	PT. CJ (주)	CJ (주)	CJ (주)	CJ (주)	합계
		홍쇼핑 (주)				GLS (주)	GLS (주)	Shipping Pte. Ltd.			CGV (주)	America (주)	Bakery (주)	Omni (주)	Indonesia (주)	Superfeed (주)	China (주)	Philippines (주)	Global Holding Limited	
Lee Entertainment L.L.C.	99.36																			99.36
CJ Europe GmbH		100																		100
CJ Ord River Sugar Pty, Ltd.		20												80						100
PT. C.J. Indonesia		99.99															0.01			100
PT. C.J. Superfeed														1					99	100
PT. SuperUnggas Jaya														1					98.99	99.99
PT. CJ Feed Jombang														1	1				98	100
CJ Philippines, Inc.																			70	70
CJ Dondon Farm Co., Inc																		100		100
CJ Vina Agri Co., Ltd																			100	100
CJ Cambodia Co., Ltd		50																		50
CJ China, Ltd.		99.67																		99.67
CJ Entertainment, Ltd.	99.75																			99.75
CJ Qingdao Foods Co., Ltd.		77.20		22.80																100
CJ Beijing Beverage Co., Ltd.		85.93		14.07																100
CJ Chengdu Feed Co., Ltd.																			100	100
CJ Japan Corp.	100																			100
CJ Bakery, Inc.	100																			100
CJ Shenyang Feed Co., Ltd																			100	100
CJ Qingdao Feed Co., Ltd																			100	100

	CJ(주)	CJ제일제당(주)	CJ푸드서비스(주)	CJ푸드뱅크(주)	상호F&F	CJ GLS(주)	CJ GLS Asia Pte.Ltd	Accor Shipping Pte Ltd.	CJ인텐	터테인	미디어	CJ CGV(주)	CJ American Inc.	CJ Bakery Co.	CJ Omnifood Inc.	PT. CJ Indonesia Superfee	PT. CJ China Ltd	CJ Philippine Inc.	CJ Global Holding Limited	합계
Ltd.																				
CJ GLS(S) Shipping Pte Ltd.							100													100
Conpac Warehousing Pte Ltd.								100												100
CJ GLS America, Inc.						100														100
CJ Omnifood, Inc.		86.04																		86.04
Ohama Foods, Inc															100					100
Tous Les Jours USA, LLC.														100						100
CJ Feed India Private Limited																			100	100
CJIT2 Holding Limited									50											50
CJ Bakery Vietnam Co., Ltd					100															100
CJ HOME SHOPPING (Beijing) CO.,LTD			100																	100
CJ International Trading Co.,Ltd		100																		100

- 주1) 지분율은 보통주 기준임.
- 주2) CJ제일제당주식회사는 11월 1일 계열편입됨.

(다) 관련법상의 규제내용
 2007년 4월 독점규제 및 공정거래에 관한 법률 제9조 및 제14조에서 정하는 상호출자 및 채무보증제한 기업집단으로 분류됨.

3. 타법인출자 현황

[2007. 9. 30 현재]

(단위 : 주, 백만원, %)

구분	계정과목	법인명 또는 종목명	투자목적	기초잔액			증가(감소) 내역		기말잔액			피출자법인의 최근사업연도 당기순이익	비고		
				수량	지분율	장부가액	수량	취득 (처분) 가액	수량	지분율	장부가액				
국내	계열회사 주식	상장	주삼호F&G	투자	16,714,090	46.52	14,923	-	-	16,714,090	46.52	14,960	-6,449		
			주신동방CP	투자	2,991,624	99.72	77,582	-	-	2,991,624	99.72	78,397	11,812		
			주하선정 종합식품	투자	90,000	100.00	32,730	-	-	90,000	100.00	32,720	-748		
			주수퍼피드(주)	투자	2,428,630	99.996	22,382	-	-	2,428,630	99.996	22,125	847		
			주삼양유지(주)	투자	3,778,784	99.99	11,157	-	-	3,778,784	99.99	11,252	-6,864		
			주CJ엠디원(주)	투자	40,000	100.00	408	-	-	40,000	100.00	513	657		
	투자 유가 증권			주삼성생명보험(주)	투자	959,151	4.80	776	-	-	959,151	4.80	776	514,612	3월결산
				주삼성라이온즈	투자	29,999	15.00	0	-	-	29,999	15.00	0	893	11월결산
				주자연과함계(주)	투자	31,840	15.86	159	-	-	31,840	15.86	159	99	
				주에이브레인	투자	171,428	14.29	3,208	-	-	171,428	14.29	3,208	1,631	3월결산
	출자금			주씨제이창투8호바이오투자조합	출자	-	99.00	990	-	-	-	99.00	990	-	
	해외	대외투자 증권	상장	CJ America, Inc.	투자	289	100.00	4,602	-	-	289	100.00	4,562	-504	
Annie Chun's Inc.				투자	1,673,268	70.00	3,686	-	-	1,673,268	70.00	3,592	-749		
Beijing Ershang				투자	-	49.00	5,020	-	-	-	49.00	4,927	-		
CJ Food, Ltd															
CJ Beijing Beverage Co., Ltd.				투자	-	85.93	9,990	-	-	-	85.93	9,737	-1,103		
CJ Cambodia Co.,Ltd				투자	163	76.56	4,529	-	-	163	76.56	4,385	-2,064		
CJ China, Ltd.				투자	299	99.67	3,808	-	-	299	99.67	3,962	-346		
CJ do Brasil Ltda.				투자	-	100.00	56,839	-	-	-	99.99	58,102	63		
CJ Europe GmbH				투자	-	100.00	1,084	-	-	-	100.00	1,137	134		
CJ International Trading Corp.				투자	-	100.00	564	-	-	-	100.00	564	-		
CJ Lioacheng Biotech Co., Ltd				투자	-	100.00	36,952	-	-	-	100.00	37,687	-3,152		
CJ Nutracon Pty., Ltd.				투자	7,500,000	100.00	3,565	-	-	7,500,000	100.00	3,563	-741		
CJ Omni, Inc				투자	1,954	86.04	5,976	-	-	1,954	86.04	5,743	-		
CJ Ord River Sugar Pty, Ltd.				투자	130,000,020	20.00	1,443	-	-	130,000,020	20.00	1,439	-342		
CJ Pacific Corp.				투자	5	100.00	972	-	-	5	100.00	980	62		
CJ Qingdao Foods Co., Ltd				투자	-	77.20	2,544	-	-	-	77.20	2,251	-2,081		
Liaocheng Lantian Cogeneration Plant Co., Ltd.				투자	-	100.00	7,652	-	-	-	100.00	7,546	-700		
PT. C.J. Indonesia	투자	102,224	100.00	99,007	-	-	102,224	99.99	98,142	-10,398					
				166,553,560	-	412,775	-	-	166,553,560	-	413,646				

※ 상기 타법인출자현황은 보유 지분율 5% 이상의 현황입니다.
(단, 삼성생명보험(주)는 포함함.)

VI. 주주에 관한 사항

1. 주주의 분포

가. 최대주주 및 그 특수관계인의 주식소유 현황

[2007년 09월 30일 현재]

(단위 : 주, %)

성명	관계	주식의 종류	소유주식수(지분율)						변동 원인
			기 초		증 가	감 소	분 기 말		
			주식수	지분율	주식수	주식수	주식수	지분율	
이재현	본인	보통주	2,215,545	19.65	-	-	2,215,545	19.65	-
김진수	임원	보통주	2,802	0.02	-	-	2,802	0.02	-
김진수	임원	우선주	3,515	0.16	-	-	3,515	0.16	-
김교숙	친인척	보통주	5,291	0.05	-	-	5,291	0.05	-
이경후	친인척	우선주	22,015	0.98	-	-	22,015	0.98	-
CJ주식회사	계열회사	보통주	2,154,016	19.10	-	-	2,154,016	19.10	-
CJ나눔재단	재단	우선주	30,351	1.36	-	-	30,351	1.36	-
CJ문화재단	재단	우선주	7,844	0.35	-	-	7,844	0.35	-
계		보통주	4,377,654	38.82	-	-	4,377,654	38.82	
		우선주	63,725	2.85	-	-	63,725	2.85	
		합 계	4,441,379	32.86	-	-	4,441,379	32.86	

최대주주명 : 이재현

특수관계인의 수 :

6명

나. 5%이상 주주의 주식소유 현황

[2007년 09월 30일 현재]

(단위 : 주, %)

순위	성명(명칭)	보통주		우선주		소계	
		주식수	지분율	주식수	지분율	주식수	지분율
-	-	-	-	-	-	-	-
	합 계	-	-	-	-	-	-

- 최대주주 및 그 특수관계인 외 해당사항 없음.

다. 주주 분포

[2007년 09월 01일 현재]

(단위 : 명, %, 주)

구분	주주수	비율	주식수	비율	비고
소액주주 합계	29,503	99.95	8,212,988	60.77	-
소액주주(법인)	983	3.33	5,032,558	37.23	-
소액주주(개인)	28,520	96.62	3,180,430	23.53	-
최대주주 등	7	0.02	4,441,379	32.86	-
기타주주 합계	8	0.03	852,009	6.30	-
기타주주(법인)	7	0.02	683,533	5.06	-
기타주주(개인)	1	0	168,476	1.25	-
KSD(실기주)	1	0	9,363	0.07	-
합 계	29,519	100	13,515,739	100.00	-

2. 주식사무

정관상 신주인수권의 내용	·소유주식수에 비례하여 신주배정 ·경영상의 필요로 제3자배정 가능 ·전환사채 및 신주인수권부사채 발행 가능		
결산일	12월 31일	정기주주총회	사업년도 종료후 3월 이내
주주명부폐쇄시기	매년 1월 1일~1월15일		
주권의 종류	1, 5, 10, 50, 100, 500, 1000, 10000주권(8종)		
명의개서대리인	증권예탁결제원		
주주의 특전	없음	공고계재신문	중앙일보

3. 최근 6개월 간의 주가 및 주식 거래실적
 가. 국내증권시장

(단위 : 원, 주)

종 류		2007년 9월 28일 (상장일)	2007년 8월	2007년 7월	2007년 6월	2007년 5월	2007년 4월
보통주	최 고	230,000	-	-	-	-	-
	최 저	230,000	-	-	-	-	-
월간거래량		509,746	-	-	-	-	-
우선주	최 고	92,900	-	-	-	-	-
	최 저	92,900	-	-	-	-	-
월간거래량		35,911	-	-	-	-	-
2우선주	최 고	207,000	-	-	-	-	-
	최 저	207,000	-	-	-	-	-
월간거래량		5,237	-	-	-	-	-
3우선주	최 고	194,000	-	-	-	-	-
	최 저	194,000	-	-	-	-	-
월간거래량		4,461	-	-	-	-	-

나. 해외증권시장

- 해당사항 없음.

VII. 임원 및 직원 등에 관한 사항

1. 임원의 현황

(단위 : 주)

직명 (상근여부)	등기임원 여부	성명	생년월일	약력	담당업무	소유주식수		비고
						보통주	우선주	
대표이사 (상근)	등기임원	손경식	1939-09-15	서울대 법학 졸	대표이사	0	0	외상촌
대표이사 (상근)	등기임원	이재현	1960-03-19	고려대 법학 졸	대표이사	2,215,545	0	최대주주
대표이사 (상근)	등기임원	김진수	1951-09-03	서울대학교 농경제학과 졸	대표이사	2,802	3,515	-
사외이사 (비상근)	등기임원	홍인기	1938-02-28	서울대 법대 졸 前 증권거래소 이사장 現 한국증권연구원 고문	감사위원회 위원	0	0	-
사외이사 (비상근)	등기임원	주선희	1946-02-21	고려대 법학과 졸 前 헌법재판소 재판관	감사위원회 위원	0	0	-
사외이사 (비상근)	등기임원	민상기	1948-01-19	서울대 경제학과 졸 現 서울대 경영학과 교수	감사위원회 위원	0	0	-
사외이사 (비상근)	등기임원	이상돈	1961-09-29	現 고려대학교 법학과 교수	사외이사	0	0	-

○미등기임원

[2007년 09월 30일 현재]

직급	성명	생년월일	조직	학력
부사장	손경오	19480306	제약BU	서울대 약학
부사장	김해동	19500109	식품BU	서울대 사회학
부사장	강세영	19510318	경영개발센터	연세대 경영학
부사장	김철하	19520107	BIO 연구소	서울대 미생물학
부사장	하대중	19530309	경영지원실	부산대 경제학
부사장	이동일	19531123	경영지원단	전북대 섬유공학
부사장	유행준	19560116	경영지원실	서울대 식품공학
부사장	이병하	19560302	사료BU	서울대 축산학
부사장	윤석춘	19590305	신선BU	고려대 농업경제학
상무	최종수	19520211	BIO BU	경남대 미생물공학
상무	이재원	19520510	경영지원단	한양대 화학공학
상무	김경립	19520515	BIO BU	연세대 화학공학
상무	박윤식	19540310	사료BU	건국대 축산학
상무	유종하	19540826	소재BU	울산대 화학공학
상무	김정진	19541227	경영지원단	한양대 화학공학
상무	박대우	19550401	경영지원실	서울대 수의학
상무	손세근	19550831	경영지원실	서울대 화학공학
상무	서해창	19551225	BIO BU	서울대 농생물학
상무	이성남	19560107	경영지원실	제주대 경영학
상무	박상호	19560320	식품BU	충남대 식품공학
상무	조현래	19560916	식품BU	제주대 원예학
상무	문종환	19560920	식품BU	영남대 행정학
상무	이강표	19570425	식품연구소	연세대 식품공학
상무	서재열	19570704	소재BU	송실대 무역학
상무	박길순	19570705	신선BU	성균관대 통계학
상무	엄기용	19570721	소재BU	성균관대 전자공학
상무	최종선	19570812	사료BU	강원대 축산학
상무	노재명	19570905	경영지원단	연세대 경영학

상무	강준모	19571016	제약BU	한국외국어대 중어중문학
상무	송석원	19580301	BIO BU	연세대 생화학
상무	김상민	19580416	경영지원실	고려대 법학
상무	이정일	19580818	제약BU	고려대 농학
상무	노정호	19581115	사료BU	고려대 축산학
상무	강운식	19581212	경영지원실	헬싱키대 경영공학
상무	김준선	19590221	사료BU	UK WYE COLLEGE, LONDON UNIV. 낙농학
상무	여신구	19590620	제약BU	큐슈대 약학
상무	권인태	19590702	식품BU	고려대 경영학
상무	박성조	19590703	소재BU	부산대 영어영문학
상무	정정현	19591003	소재BU	서강대 경영학
상무	김병희	19600411	식품BU	성균관대 통계학
상무	문병석	19600801	제약BU	서울대 수의학
상무	김기열	19600910	경영지원실	전남대 무역학
상무	정태영	19600912	경영지원실	강경상업고 상업
상무	김명곤	19601117	경영지원실	울산대 기계공학
상무	신중현	19610207	소재BU	한국외국어대 경제학
상무	이해구	19610828	BIO BU	부산대 경영학
상무	허영섭	19610829	BIO BU	서울대 농생물학
상무	김정호	19620615	경영지원실	성균관대 경제학
상무	이재환	19621012	경영지원실	대만대 정치학
상무	김형기	19630210	식품BU	부산대 경영학
상무	신동휘	19630505	경영지원실	한양대 신문방송학
상무	김동준	19630808	소재BU	경희대 신문방송학
상무	조성형	19630818	경영개발센터	서울대 식품공학
상무	노상규	19631214	식품 BU	서강대 경영학
상무	김수영	19650316	신선BU	MIT대 기계공학
상무	정승욱	19650929	경영지원실	중앙대 경제학
상무	정준길	19660517	경영지원실	서울대 공법학
상무	신영수	19661028	경영개발센터	서울대 농학기타
고문	손복남	19330405	경영전략실	이화여자대 교육학
고문	김성배	19431030	BIO BU	서울대 자원공학
고문	정시철	19480810	경영지원실	진주산업대 조경학
고문	손영록	19540925	소재BU	서울대 농업경제학
상당역	김주형	19470421	경영지원실	서울대 농업경제학
자문역	서극수	19500804	BIO BU	연세대 식품공학
자문역	정주영	19501213	소재BU	숭실대 경영학
자문역	박영훈	19511229	BIO BU	버지니아대 화학공학
자문역	권위상	19531129	소재BU	부산대 재료공학
자문역	한준상	19540707	경영지원실	동국대 경제학
자문역	김진곤	19560217	식품BU	영남대 무역학
자문역	윤희남	19571111	식품연구소	University of Missouri-Columbia Univ 식품공학
자문역	이형승	19630824	경영개발센터	MICHIGAN STATE UNIV.대 경제학

○ 타법인 임원 겸임 현황

[2007년 09월 30일 현재]

성명	담당업무	회사명	직위	선(중)임일	비고
손경식	대표이사	CJ(주)	대표이사	06.03.29	이사 선임일

이재현	대표이사	CJ(주)	대표이사	07.02.28	이사 선임일
		CJ개발(주)	이사	05.03.18	-
		CJ시스템즈(주)	이사	06.01.17	-
		CJ CGV(주)	이사	05.03.11	-
		CJ GLS(주)	이사	06.01.19	-
		CJ푸드빌(주)	이사	06.01.17	-
		CJ푸드시스템즈(주)	이사	06.03.24	-
		CJ홈쇼핑(주)	이사	05.02.28	-
		CJ인터넷(주)	이사	07.03.23	-
김진수	대표이사	CJ(주)	이사	06.03.07	
이병하	사료BU	수퍼피드(주)	이사	07.07.06	-
윤석춘	신선BU	㈜삼호F&G	대표이사	06.03.16	-
김해동	식품BU	CJ엠디원(주)	대표이사	05.03.24	-
		하선정종합식품(주)	이사	07.01.02	-
문종환	식품BU	CJ엠디원(주)	이사	05.03.24	-
조현래	식품BU	CJ엠디원(주)	이사	07.03.15	-
서재열	소재BU	㈜신동방CP	이사	07.03.26	-
		삼양유지(주)	이사	06.03.24	-
노정호	사료BU	수퍼피드(주)	이사	07.02.26	-
정정현	소재BU	㈜신동방CP	이사	07.03.26	-
		삼양유지(주)	이사	07.03.23	-
신동휘	경영지원실	㈜CJ스포츠	대표이사	06.08.17	-
이재환	경영지원실	㈜재산커뮤니케이션즈	대표이사	05.07.14	-
조성형	경영개발센터	CJ투자증권(주)	이사	05.06.20	-
김정호	경영지원실	하선정종합식품(주)	이사	07.01.02	-
정승욱	경영지원실	㈜삼호F&G	감사	06.03.13	-
		수퍼피드(주)	감사	07.02.26	-
		돈돈팜(주)	감사	07.03.14	-
		㈜CJ스포츠	감사	05.11.08	-
		씨제이창업투자(주)	감사	07.03.23	-

2. 직원의 현황

(2007년 09월 30일 현재)

(단위 : 원)

구분	직원 수				평균 근속년수	9월 급여총액	1인평균 급여액	비고
	사무직	연구직	생산직	합계				
남	2,283	234	1,034	3,551	10.5	15,612,256,785	4,396,580	
여	514	144	158	816	5.5	2,408,772,546	2,951,927	
합계	2,797	378	1,192	4,367	9.5	18,021,029,331	4,126,638	

주1) 상기 평균 근속년수는 분할전 CJ주식회사에서의 근속년수를 포함한 기간임.

3. 노동조합의 현황

- 해당사항 없음.

4. 회계 및 공시 전문인력 보유현황

구분	보유인원	담당업무	비고
변호사	2	법무	-
회계사	2	재무	-

VIII. 이해관계자와의 거래내용

1. 최대주주등과의 거래내용

가. 가지급금 및 대여금(유가증권 대여 포함)내역

- 해당사항 없음.

나. 담보제공 내역

- 해당사항 없음.

다. 채무보증 내역

(단위 : 백만원, 현지금액 천)

성명 (법인명)	관계	거래내역												비고
		기초			증가			감소			기말			
		원화기준	현지금액	통화	원화기준	현지금액	통화	원화기준	현지금액	통화	원화기준	현지금액	통화	
CJ America, Inc.	계열회사	10,339	11,000	USD	-	-	USD	211	-	USD	10,128	11,000	USD	
CJ Beijing Beverage Co., Ltd.	계열회사	3,337	3,550	USD	-	-	USD	68	-	USD	3,268	3,550	USD	
CJ Cambodia Co., Ltd.	계열회사	-	-	USD	-	-	USD	-	-	USD	-	-	USD	
CJ China, Ltd	계열회사	95,400	101,500	USD	-	-	USD	1,949	-	USD	93,451	101,500	USD	
		17,311	13,500	EUR	278	-	EUR	-	-	EUR	17,589	13,500	EUR	
CJ Do Brazil, Ltda	계열회사	44,175	47,000	USD	-	-	USD	902	-	USD	43,273	47,000	USD	
CJ Europe GmbH	계열회사	16,669	13,000	EUR	268	-	EUR	-	-	EUR	16,937	13,000	EUR	
CJ Liaocheng Biotech Co., Ltd.	계열회사	70,493	75,000	USD	-	-	USD	1,440	-	USD	69,053	75,000	USD	
		7,475	60,000	CNY	-	-	CNY	-	-	CNY	7,351	60,000	CNY	
CJ Nutracon PTY	계열회사	8,795	11,460	AUD	489	-	AUD	-	-	AUD	9,284	11,460	AUD	
CJ Ord River Sugar Pty Ltd.	계열회사	7,049	7,500	USD	-	-	USD	144	-	USD	6,905	7,500	USD	
CJ Qingdao Foods Co., Ltd.	계열회사	4,700	5,000	USD	-	-	USD	96	-	USD	4,604	5,000	USD	
Liaocheng Lantian Cogeneration Plant Co., Ltd.	계열회사	14,099	15,000	USD	-	-	USD	288	-	USD	13,811	15,000	USD	
PT. Cheil JedangIndonesia	계열회사	61,094	65,000	USD	-	-	USD	1,248	-	USD	59,846	65,000	USD	
		100,000	100,000	KRW	-	-	KRW	-	-	KRW	100,000	100,000	KRW	
		40,496	40,000,000	JPY	-	-	JPY	659	-	JPY	39,837	40,000,000	JPY	
		38,468	30,000	EUR	619	-	EUR	-	-	EUR	39,086	30,000	EUR	

라. 출자 및 출자지분 처분내역

- 해당사항 없음.

마. 유가증권 매수 또는 매도 내역

- 해당사항 없음.

바. 부동산 매매 내역

- 해당사항 없음.

사. 영업 양수·도 내역

- 해당사항 없음.

아. 자산양수·도 내역

- 해당사항 없음.

자. 장기공급계약 등의 내역

- 해당사항 없음.

2. 주주(최대주주 등 제외)·임원·직원 및 기타 이해관계자와의 거래내용

- 해당사항 없음.

IX. 부속명세서

기업어음(CP) 발행 현황

(단위 : 백만원)

할인(중개)금융기관	기초잔액	증 가	감 소	기말잔액	비고
은 행	403,000	801,900	904,900	300,000	-
증 권	-	-	-	-	-
보 험	-	-	-	-	-
종합금융	-	-	-	-	-
자산운용회사	-	-	-	-	-
기타금융기관	-	-	-	-	-
합 계	403,000	801,900	904,900	300,000	-

주1) 기초잔액은 분할에 따라 분할전 CJ주식회사로부터 승계받은 금액임.

X. 그 밖에 투자자 보호를 위하여 필요한 사항

1. 주요경영사항신고내용의 진행상황 등

기 신고한 주요경영사항의 진행상황

- 해당사항 없음.

2. 주주총회의사록 요약

- 해당사항 없음.

3. 우발부채 등

가. 중요한 소송사건 등

2007년 9월 30일 현재 회사가 원고로 계류중인 소송사건은 9건으로서 소송가액은 33,935백만원(공동소송가액 27,000백만원 포함)이며, 피고로 계류중인 소송사건은 10건으로서 소송가액은 8,221백만원(공동소송가액 7,295백만원 포함)입니다. 회사의 경영진은 이러한 소송사건의 결과가 회사의 재무상태에 중대한 영향을 미치지 않을 것으로 예상하고 있습니다.

나. 견질 또는 담보용 어음·수표 현황

- 해당사항 없음.

다. 채무보증 현황

- 'VIII. 이해관계자와의 거래내용' 중 '다. 채무보증 내역' 참조

라. 채무인수약정 현황

- 해당사항 없음.

마. 기타의 우발부채 등

- 해당사항 없음.

4. 제재현황

- 해당사항 없음.

5. 결산일 이후에 발생한 중요사항

- 해당사항 없음.

6. 중소기업기준 검토표 등

- 해당사항 없음.

7. 공모자금 사용내역

(단위 : 원)

구분	납입일	납입금액	신고서상 자금사용 계획	실제 자금사용 현황
-	-	-	-	-

- 해당사항 없음.

8. 기타

- 해당사항 없음.